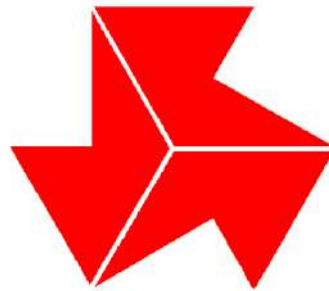


令和 7 年度

第 3 回常任理事会



期日 令和 7 年 1 2 月 5 日（金） 18:30～

会場 東京都庁第二本庁舎ホール

東京都高等学校体育連盟

第3回 常任理事会

次 第

あいさつ 東京都高等学校体育連盟会長 小高 潤子
東京都教育庁指導部指導企画課全国高等学校総合体育大会担当統括指導主事 藤原 尚之

【連絡・報告事項】

- 1 令和9年度全国高等学校総合体育大会について（東京都実行委員会報告）…………… 1～4
- 2 第2回常任理事会議事録 …………… 5～6
- 3 全国高体連関連
 - (1) 令和7年度全国高等学校総合体育大会について …………… 7～9
 - (2) 令和7年度全国高等学校総合体育大会中国総体の総括について …………… 資料なし
 - (3) 第60回（令和7年度）全国高等学校体育連盟研究大会について …………… 10～11
令和8年1月15日（木）～16日（金）愛知県
岡谷鋼機名古屋公会堂：愛知県名古屋市中区鶴舞一丁目1番3号
 - (4) 令和7年度全国高等学校選抜等大会…………… 12
 - (5) 令和8年度全国高等学校総合体育大会 開催地・開催期間について …………… 13
総合開会式 日時：令和8年8月3日（月）
会場：滋賀ダイハツアリーナ（大津市上田上中野町779番地）
総合開会式参加種目：女子バレーボール
 - (6) 令和8年度全国高等学校総合体育大会第76回全国高等学校フィギュアスケート競技
選手権大会の開催地の決定について …………… 14～16
 - (7) ラグビーフットボール競技における全国高等学校総合体育大会及びその予選会以外の
大会での異種課程間による合同チームの編成について…………… 17～18
- 4 関東高体連関連
 - (1) 令和7年度 関東高等学校体育大会報告 …………… 別冊1
 - (2) 関東大会・関東選抜大会実施要項等の内容変更について…………… 別冊2
 - (3) 令和8年度 関東高等学校体育大会開催予定 …………… 19～20
 - (4) 令和8年度 関東高等学校体育大会東京開催予定表（7種目）…………… 21
駅伝・男子バレーボール・バドミントン・登山・ホッケー・なぎなた・少林寺拳法
 - (5) 令和7年度 関東高等学校選抜等大会…………… 22
 - (6) 令和7～14年度 関東高等学校体育大会開催予定…………… 23
 - (7) 関東高体連HPにおける関東大会参加申込について…………… 別冊3
 - (8) 関東大会に関する申し合わせ事項（宿泊費）について…………… 24～25
 - (9) 派遣依頼文書書式について…………… 26
- 5 東京都高体連関連
 - (1) 東京都高等学校体育連盟役員の訃報並びに変更について…………… 資料なし
ウエイトリフティング部 副部長・常任理事 高部兼太郎 様 8月逝去 香典
井上 陽介 日本大学鶴ヶ丘高等学校 教諭
 - (2) 令和7年度全国高等学校総合体育大会東京都役員・選手結団式のアンケートについて… 27～30

(3) 令和7年度第22回東京都高等学校体育連盟研究大会について	31～33
令和8年2月14日(土) 14時～16時 国立オリンピック記念青少年総合センター	
(4) 令和8年度東京都高等学校体育連盟会議日程(案)について	34
(5) 令和7年度指導者講習会・体罰防止の取り組みについて	35～37
(6) 「各競技における重大事故防止のためのガイドライン」の作成等について	38～39
(7) 東京都総合体育大会成績	別冊4
(8) 関東大会東京都選手団成績(冬季大会は第4回常任理事会で報告)	別冊4
(9) 全国総合体育大会東京都選手団成績(冬季大会は第4回常任理事会で報告)	別冊4

【協議事項】

(1) 令和7年度 東京都高等学校総合体育大会の施設使用料について	40～41
(2) 令和7年度東京都高等学校体育連盟 優秀校・優秀選手表彰状授与式について	
①優秀校・優秀選手表彰状授与式 次第(案)	42
②優秀校・優秀選手表彰状授与式 実施要項(案)	43
③表彰規程	44～45
④表彰の流れ	46
⑤優秀校・優秀選手表彰状授与式 当日の時程について	47
⑥優秀校・優秀選手表彰状授与式 係進行表(案)	48
(3) 令和8年度 東京都高等学校総合体育大会について	
①開催要項(案)	49～50
②総合開会式次第(案)について	51
令和8年4月11日(土) 国立オリンピック記念青少年総合センター 小ホール	
選手宣誓担当 陸上競技専門部	
③総合開会式実施要項(案)	52

【事務局より】 53

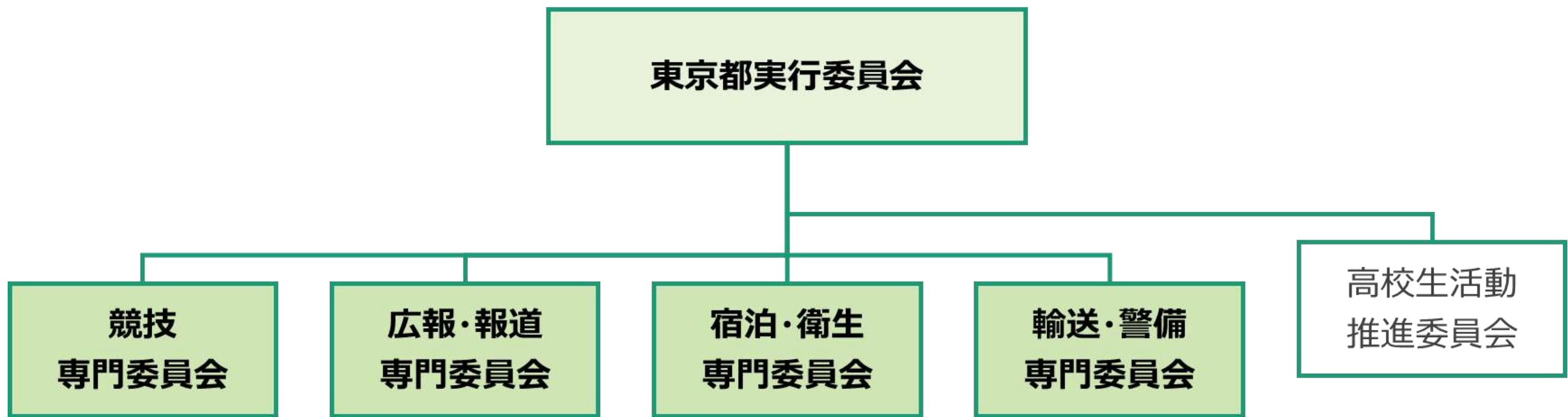
(1) 各種提出物・調査等一覧(提出期限厳守でお願いします)

①令和7年度 優秀校・優秀選手申請書	【12月10日(水) 厳守】
②令和8年度 大会賞状・メダル調査	【12月12日(金) 厳守】
③会報43号 原稿提出	【1月21日(水) 厳守】
④令和8年度 専門部総会日程表	【2月6日(金) 厳守】
⑤令和8年度 都総体日程及会場確認	【2月6日(金) 厳守】
⑥令和8年度 専門部年間行事予定	【2月6日(金) 厳守】

(2) 今後の会議等の予定

①第3回基本問題検討委員会	1月22日(木)
②第4回常任理事会	2月6日(金)
③令和7年度優秀校優秀選手表彰式・同東京都研究大会	2月14日(土)
④第4回基本問題検討委員会	3月12日(木)

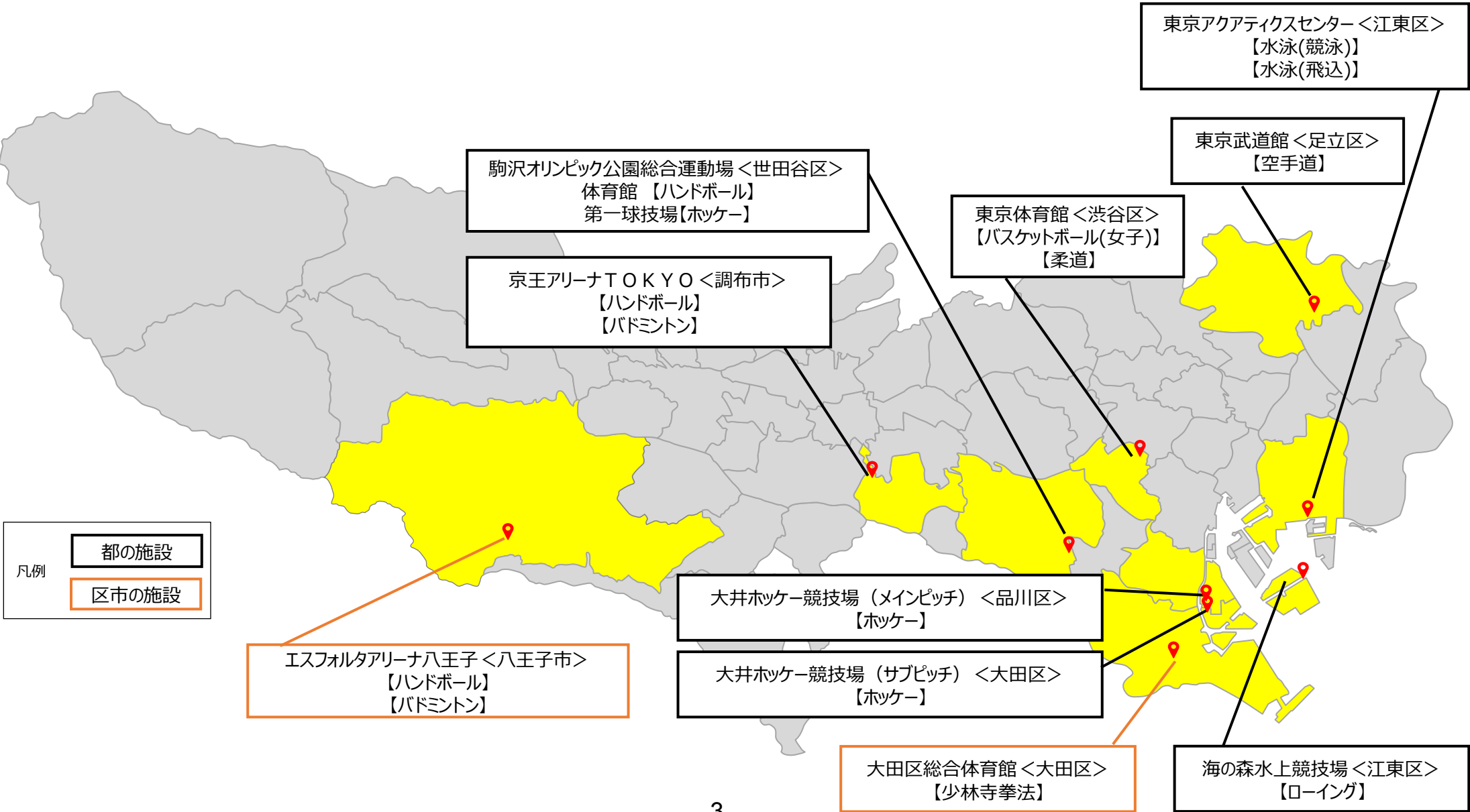
資料 1 東京都実行委員会の組織図



資料 2 令和 9 年度全国高等学校総合体育大会東京都開催競技種目別大会会場及び日程

[illegible]

資料 3 令和 9 年度全国高等学校総合体育大会東京都開催競技種目別大会会場





令和9年度全国高等学校総合体育大会

インターハイ



挑め力の限り
目指せ永遠の輝き

描け夢への軌跡

南関東総体

2027

競技開催期間

2027年7月下旬～8月下旬(予定)

総合開会式

2027年7月27日(火) 横浜BUNTAI

主催：(公財)全国高等学校体育連盟・関係中央競技団体・神奈川県・山梨県・千葉県・東京都・福島県・和歌山県・神奈川県教育委員会・山梨県教育委員会・千葉県教育委員会・東京都教育委員会・福島県教育委員会・和歌山県教育委員会

共催：読売新聞社 後援：スポーツ庁、(公財)日本スポーツ協会、NHK

大会愛称
スローガン
シンボルマーク
総合ポスター図案
スローガン揮毫(縦)
スローガン揮毫(横)

佐藤 碧依 (東京都立三田高等学校)
川端 美羽 (山梨県立甲府第一高等学校)
山田 めい (横須賀市立横須賀総合高等学校)
山口 朋恵 (神奈川県立白山高等学校)
沼田 優奈 (神奈川県立厚木清南高等学校)
飯田 柚実 (湘南学院高等学校)

第2回 常任理事会議事録

【令和7年6月12日 東京都庁第二本庁舎】

あいさつ

東京都高等学校体育連盟会長

小高 潤子

5月末から6月にかけて関東大会が行われ、東京都6種目も無事終了しました。現在はインターハイに繋がる大会が行われていますが、運営に携わる各専門部の先生方のおかげで順調に進んでいると報告を受けています。引き続き高体連に関わる運営にご支援ご協力をお願いいたします。

また、暑熱対策ガイドラインについての通知も発出させていただいています。これから夏に向けて暑さだけでなく雷も含めて対応することになりますますがよろしくお願ひします。報告、連絡、協議、スムーズな運営にご協力ください。

東京都教育庁指導部全国高等学校総合体育大会担当課長

大村 賢治

今年度の関東大会は6競技が東京都において開催され、現在、中国総体の予選も行われています。各専門部におかれましては、安全かつ円滑な大会運営にお取り組みいただき御礼申し上げます。

「熱中症予防について」

今夏も気温が高いことが見込まれるため、各専門部、暑さ指数 WBGT や熱中症警戒情報等の情報に基づき活動実施を判断するなどの熱中症対策の徹底をお願いします。

「令和9年度全国高等学校総合体育大会東京都実行委員会の設立・開催について」

今月20日に設立総会及び第1回実行委員会が行われます。実行委員会の中では、下部組織として、「競技」「広報・報道」「宿泊・衛生」「輸送・警備」の4つの専門委員会を置くこと定めた規定を審議する予定です。

「令和9年度全国高等学校総合体育大会高校生活動推進委員の募集について」

大会の成功に向けて、企画・準備・運営に自らの創意工夫をもって取り組む多様な活動を推進することを目的に、令和7年8月下旬頃に、東京都高校生活動推進委員会を設置します。ついては、この委員会に参加してくれる生徒を募集します。

都教育委員会は、部活動を通じた東京都の高校生の健全育成、持続可能な部活動の推進に取り組んでまいります。都高体連の皆様におかれましても、御協力をいただきますよう、どうぞよろしくお願い申し上げます。

【連絡・報告事項】

1 諸会議等報告

- (1) 第一回常任理事会 「議事録」(4月4日実施)
- (2) 理事会・評議員会 (オリンピック記念青少年総合センター 4月12日実施)
議案通り承認 委任状数 315名
- (3) 都総体総合開会式 (オリンピック記念青少年総合センター 4月12日実施) 参加生徒数 84名
- (4) 新旧役員会 (オリンピック記念青少年総合センター 4月12日実施) 参加者数 70名

2 全国高体連関連

- (1) 令和7年度全国高等学校総合体育大会関連
 - ① 競技会場・競技日程
 - ② 総合開会式開催要項等
 - ③ 総合開会式への参加人数、参加種目について
 - 役員招待席 3名
 - 選手団 8名(役員3名・陸上競技選手5名)
 - ④ 東京都選手団入場時放送原稿
『江戸っ子魂で全力を尽くします！』
令和9年のインターハイ南関東ブロック大会でお待ちしています。』
 - ⑤ 令和7年度全国高等学校総合体育大会宿泊要項
- (2) 令和7年度全国高等学校総合体育大会宿泊に関する規定の遵守について(依頼)

- (3) 令和8年度全国高等学校総合体育大会 競技会場・競技日程
- (4) インターハイ改革PTの立上げ及び取組み内容等に関するお知らせ

3 関東高体連関連

- (1) 令和6年度関東高等学校体育大会成績一覧
- (2) 令和7年度関東高等学校体育大会開催予定
- (3) 令和7～14年度 関東高等学校体育大会開催予定
- (4) 令和7年度 関東高等学校選抜等大会
- (5) 令和7～11年度 関東高等学校選抜等大会開催予定
- (6) 関東大会東京開催種目開会式出席者（挨拶者）について
 - ・バスケットボール男子 京王アリーナ TOKYO 5/30（金） ……畑澤副会長
 - ・ソフトボール JPアセットスタジオ江戸川 5/30（金） ……山室副会長
 - ・相撲 靖国神社境内相撲場 5/31（土） ……小高会長
 - ・柔道 東京武道館 5/30（金） ……高見澤副会長
 - ・空手道 京王アリーナ TOKYO 6/6（金） ……山田副会長
 - ・自転車 西武園競輪場 5/30（金） ……梶原副会長
- (7) 令和7年度 関東高等学校体育連盟専門部役員名簿
- (8) 関東大会・選抜等大会に係る提出書類の流れ
- (9) 関東高等学校体育連盟のホームページの活用について

4 東京都高体連関連

- (1) 「熱中症特別警戒アラート」発表時における本連盟の対応について
- (2) 東京都高等学校体育連盟研究部事業
- (3) 体罰根絶に向けた取組の再確認について（通知）
- (4) 令和7年度 中学校英語スピーキングテスト（ESAT-J）実施に関するお願いについて（依頼）

【協議事項・議題】

- (1) 令和7年度全国高等学校総合体育大会 東京都役員・選手結団式について（案） ……【承認】

【事務局より】

- (1) 各種提出物・調査等一覧（提出期限厳守をお願いします）
 - ① 東京都教育委員会後援名義使用申請（後期分） 【7月18日（金）〆切】
 - ② 都総体施設利用分領収書 【7月25日（金）〆切】
 - ③ 令和8年度関東大会東京開催種目 様式4 【8月9日（金）〆切】
- (2) 今後の会議等の予定
 - ① 令和7年度全国高等学校総合体育大会 東京都役員・選手結団式 7月12日（土）
 - ② 第2回基本問題検討委員会 11月28日（金）
 - ③ 第3回常任理事会 12月5日（金）

あいさつ

東京都高等学校体育連盟副会長

山室 俊浩

今まさに各専門部でインターハイ予選が行われている中、関東地方も梅雨入りし、運営スケジュール等の変更がなどを余儀なくされ、悩ましいところではありますがよろしくお願いします。7月にはインターハイ結団式がありますので、東京都選手団を送り出すことを楽しみにしております。

令和7年度全国高等学校総合体育大会「開け未来の扉 中国総体 2025」団体入賞校一覧

競技種目名		第1位		第2位		第3位	
陸上競技	男女	洛西武台(埼玉)	南(京都)	北海道栄(北海道)	西脇工(兵庫)		
	男女	清風(大阪)	風(大阪)	北久長聖(長野)	伊奈学園総合(埼玉)		
体操競技	男女	井原(岡山)	江(福井)	市船橋(千葉)	作新学院(栃木)		
	男女	昭和学院(千葉)	星槎国際横浜(神奈川)	相愛(大阪)	相愛(大阪)		
新体操	男女	豊川(愛知)	中京大中京(愛知)	神埼清明(佐賀)	芦北(熊本)		
	男女	四條畷学園(大阪)	日大藤沢(神奈川)	佐賀北(佐賀)	金蘭会(大阪)		
水泳	男女	ルネサンス豊田(愛知)	富山国際大付(富山)	四條畷学園(大阪)	名古屋大谷(愛知)		
	男女	幕張総合(千葉)	健大高崎(群馬)	豊川(愛知)	相模原弥栄(神奈川)		
飛込	男女	前橋商(群馬)	埼玉栄(埼玉)	西京(山口)			
	男女	鳥取城北(鳥取)	八王子学園八王子(東京)	北陸(福井)	仙台大明成(宮城)		
バスケットボール	男女	桜花学園(愛知)	日本航空北海道(北海道)	岐阜女(岐阜)	精華女(福岡)		
	男女	鎮西(熊本)	市尼崎(兵庫)	駿台学園(東京)	東福岡(福岡)		
バレーボール	男女	金蘭会(大阪)	福岡女学院(福岡)	富士見(静岡)	就実(岡山)		
	男女	野田学園(山口)	育英(兵庫)	遊学館(石川)	愛工大名電(愛知)		
卓球	男女	星槎国際横浜(神奈川)	四天王寺(大阪)	山陽学園(岡山)	遊学館(石川)		
	男女	岡崎城西(愛知)	東北(宮城)	尽誠学園(香川)	高田商(奈良)		
ソフトテニス	男女	東北(宮城)	京都光華(京都)	羽黒(山形)	広島翔洋(広島)		
	男女	北陸(福井)	法政二(神奈川)	氷見(富山)	総社(岡山)		
ハンドボール	男女	昭和学院(千葉)	白梅学園(東京)	洛北(京都)	神戸星城(兵庫)		
	男女	神村学園(鹿児島)	大津(熊本)	尚志(福島)	流通経大柏(千葉)		
サッカー	男女	大商学園(大阪)	常葉大橘(静岡)	神村学園(鹿児島)	作陽学園(岡山)		
	男女	埼玉栄(埼玉)	ふたば未来学園(福島)	東大阪大柏原(大阪)	青森山田(青森)		
バドミントン	男女	柳井商工(山口)	ふたば未来学園(福島)	佐賀女(佐賀)	埼玉栄(埼玉)		
	男女	大村工(長崎)	東温(愛媛)	豊川(愛知)	徳島科学技術(徳島)		
ソフトボール	男女	厚木王子(神奈川)	創志学園(岡山)	金沢市立工(石川)	香ヶ丘リベルテ(大阪)		
	男女	鳥取城北(鳥取)	金沢市立工(石川)	高岡向陵(富山)	埼玉栄(埼玉)		
相撲	男女	国士館(東京)	埼玉栄(埼玉)	作陽学園(岡山)	木更津総合(千葉)		
	男女	国比叡(滋賀)	桐蔭学園(神奈川)	熊本西(熊本)	富士学苑(山梨)		
柔道	男女	関西(岡山)	美方(福井)	横浜商(神奈川)			
	男女	美方(福井)	松山東(愛媛)	熊本学園大付(熊本)			
ローイング	男女	清風(大阪)	今治西(愛媛)	桐蔭(和歌山)			
	男女	大津(滋賀)	和歌山北(和歌山)	米子南(鳥取)			
ダブルスカル	男女	磐田東(静岡)	明豊(大分)	日章学園(宮崎)	奈良大附(奈良)		
	男女	中村学園女(福岡)	守谷(茨城)	八代白百合学園(熊本)	大分鶴崎(大分)		
剣道	男女	自由ヶ丘学園(東京)	花咲徳栄(埼玉)	鳥栖工(佐賀)	大体大浪商(大阪)		
	男女	畝傍(奈良)	坂戸西(埼玉)	首里(沖縄)			
レスリング	男女	宇部フロンティア大香川(山口)	鹿島(佐賀)	丸亀城西(香川)			
	男女	湘南工大付(神奈川)	相生学院(兵庫)	大分舞鶴(大分)	関西(岡山)		
テニス	男女	野田学園(山口)	沖縄尚学(沖縄)	相生学院(兵庫)	鳳凰(鹿児島)		
	男女	広島学院(広島)	松山南(愛媛)	福岡(福岡)			
登山	男女	長崎北陽台(長崎)	静岡岡(静岡)	山形西(山形)			
	男女	松山学院(愛媛)	学法石川(福島)	岡山工(岡山)			
自転車競技	男女	日章学園(宮崎)	興国(大阪)	西宮香風(兵庫)			
	男女	横田(宮根)	沼宮内(岩手)	伊吹(佐賀)	八頭(鳥取)		
ボクシング	男女	丹生(福井)	岐阜各務野(岐阜)	今市(栃木)	横田(鳥根)		
	男女	士別翔雲(北海道)	本部(沖縄)	日大藤沢(神奈川)			
ウェイトリフティング	男女	日川(山梨)	明石南(兵庫)	埼玉栄(埼玉)			
	男女	津工業(三重)	霞ヶ浦(茨城)	清風(大阪)			
ヨット	男女	光(山口)	唐津西(佐賀)	高松商(香川)			
	男女	津工業(三重)	霞ヶ浦(茨城)	津工業(三重)			
フェンシング	男女	霞ヶ浦(茨城)	光(山口)	境(鳥取)			
	男女	東亜学園(東京)	鹿児島南(鹿児島)	大垣南(岐阜)	乙訓(京都)		
空手道	男女	岐阜総合学園(岐阜)	鹿児島南(鹿児島)	東亜学園(東京)	乙訓(京都)		
	男女	浪速(大阪)	高松中央(香川)	福井工大福井(福井)			
アーチェリー	男女	高松中央(香川)	浪速(大阪)	御殿場西(静岡)			
	男女	近大付(大阪)	鯖江(福井)	愛知産大三河(愛知)			
なぎなた	男女	近大付(大阪)	大分東明(大分)	桜井(富山)			
	男女	佐賀東(佐賀)	南陽(京都)	川辺(鹿児島)	清教学園(大阪)		
カヌー	男女	水俣(熊本)	杜若(愛知)	坂出工(香川)			
	男女	寒河江(山形)	大津(滋賀)	三好(愛知)			
少林寺拳法	男女	桜林(千葉)	関西(岡山)	大産大付(大阪)			
	男女	大産大付(大阪)	ルーテル学院(熊本)	志学館(千葉)			

令和7年度全国高等学校総合体育大会「開け未来の扉 中国総体 2025」
競技種目別大会 参加者数・参加校数・観客数一覧

(単位：人)

区分			選手			監督 コーチ	合計	参加校			観客数 (延べ数)
No.	競 技 種 目 名		男子	女子	計			男子	女子	計	
1	陸 上 競 技		1,804	1,526	3,330	1,038	4,368	580	458	1,038	80,000
2	体 操	体 操 競 技	313	301	614	203	817	85	107	192	4,500
		新 体 操	188	326	514	154	668	38	70	108	4,700
3	水 泳	競 泳	895	743	1,638	858	2,496	230	214	444	5,600
		飛 込	18	18	36	44	80	17	16	33	
		水 球	244		244	35	279	31		31	3,689
4	バ ス ケ ッ ト ボ ー ル		624	612	1,236	206	1,442	52	51	103	61,087
5	バ レ ー ボ ー ル		586	612	1,198	197	1,395	49	51	100	68,771
6	卓 球		457	436	893	341	1,234	102	102	204	16,032
7	ソ フ ト テ ニ ス		775	750	1,525	594	2,119	143	143	286	10,436
8	ハ ン ド ボ ー ル		670	663	1,333	283	1,616	48	48	96	36,520
9	サ ッ カ ー		1,428	440	1,868	358	2,226	51	16	67	18,436
10	バ ド ミ ン ト ン		453	473	926	267	1,193	78	86	164	16,095
11	ソ フ ト ボ ー ル		668	785	1,453	112	1,565	43	48	91	17,500
12	相 撲		357		357	121	478	94		94	4,635
13	柔 道		485	398	883	262	1,145	134	128	262	33,336
14	ロ ー イ ン グ		484	472	956	194	1,150	95	91	186	2,335
15	剣 道		387	376	763	205	968	96	82	178	20,000
16	レ ス リ ン グ		614	128	742	272	1,014	132	66	198	4,529
17	弓 道		414	418	832	238	1,070	122	127	249	6,388
18	テ ニ ス		336	318	654	100	754	100	89	189	13,501
19	登 山		184	180	364	91	455	46	45	91	263
20	自転車競技	トラックレース	325	50	375	275	650	123	35	158	2,100
		ロードレース	144	38	182	216	398	95	28	123	400
21	ボ ク シ ン グ		306		306	92	398	144		144	3,371
22	ホ ッ ケ ー		487	344	831	87	918	28	20	48	5,400
23	ウエイトリフティング		324	95	419	185	604	141	65	206	2,670
24	ヨ ッ ト		203	127	330	93	423	51	36	87	1,225
25	フ ェ ン シ ン グ		324	303	627	231	858	117	110	227	2,000
26	空 手 道		446	430	876	383	1,259	117	120	237	11,150
27	ア ー チェリ ー		228	222	450	180	630	91	89	180	3,763
28	な ぎ な た			376	376	121	497		82	82	1,721
29	カ ヌ ー		412	212	624	102	726	86	62	148	2,297
30	少 林 寺 拳 法		312	309	621	322	943	112	99	211	3,600
計			15,895	12,481	28,376	8,460	36,836	3,471	2,784	6,255	468,050

先催県（R6年）	北部九州	15,269	12,208	27,477	8,990	36,467	3,414	2,814	6,228	484,570
先催県（R5年）	北海道	15,303	12,158	27,461	8,530	35,991	3,516	2,819	6,335	402,584
先催県（R4年）	四 国	15,329	12,267	27,596	8,775	36,371	3,446	2,790	6,236	156,274
先催県（R3年）	北信越	14,645	11,863	26,508	8,081	34,589	3,613	2,849	6,462	0
先催県（R2年）	北関東	中 止								
先催県（R1年）	南部九州	15,686	12,360	28,046	8,237	36,283	3,613	2,849	6,462	473,208
先催県（H30年）	東 海	16,065	12,767	28,832	9,133	37,965	3,628	2,861	6,489	703,407
先催県（H29年）	南東北	16,288	12,451	28,739	8,462	37,201	3,611	2,786	6,397	565,357
先催県（H28年）	中 国	15,901	12,103	28,004	7,743	35,747	3,605	2,691	6,296	505,828
先催県（H27年）	近 畿	15,933	12,146	28,079	8,302	36,381	3,569	2,729	6,298	592,997
先催県（H26年）	南関東	16,211	12,202	28,413	7,972	36,385	3,487	2,706	6,193	726,536
先催県（H25年）	北部九州	15,719	11,937	27,656	7,430	35,086	3,477	2,575	6,052	589,550
先催県（H24年）	北信越	15,427	11,843	27,270	7,138	34,408	3,426	2,529	5,955	618,716
先催県（H23年）	北東北	15,561	11,691	27,252	7,472	34,724	3,418	2,566	5,984	507,985

※ ブロック開催となった平成23年度以降の大会を掲載しています。

令和 7 年 10 月 29 日

各都道府県高等学校体育連盟会長 様

令和 7 年度全国高等学校総合体育大会
広島県実行委員会 会長

令和 7 年度全国高等学校総合体育大会「開け未来の扉 中国総体 2025」
競技種目別大会記録報告書について（通知）

令和 7 年度全国高等学校総合体育大会は、皆様からの多大な御支援を賜り、無事に終了することができました。心から感謝申し上げます。

さて、表記の件について、下記のとおり「開け未来の扉 中国総体 2025」大会公式ホームページに掲載し、配付に返させていただきますので御高覧ください。

大会公式ホームページアドレス

<https://www.koukousoutai.com/2025soutai/>

【問合せ先】

令和 7 年度全国高等学校総合体育大会広島県実行委員会事務局
(広島県教育委員会豊かな心と身体育成課全国高等学校総合体育大会推進室)

〒730-0037 広島県広島市中区中町 7-41 広島三栄ビル 6 階

担 当 : 辻

電 話 : 082-247-0190

E-mail : kyosoutai@pref.hiroshima.lg.jp

令和7年度 第60回全国高等学校体育連盟研究大会開催要項

- 1 趣 旨 公益財団法人全国高等学校体育連盟に加盟する各高等学校体育・スポーツ指導者の資質向上を図るため、日頃の研究成果を発表するとともに、当面する諸問題について情報交換し、高等学校教育の一環としての体育・スポーツの振興・発展に資する。
- 2 主 催 公益財団法人全国高等学校体育連盟
- 3 共 催 読売新聞社
- 4 後 援 スポーツ庁、愛知県教育委員会、名古屋市教育委員会、愛知県公立高等学校長会、愛知県私学協会、公益財団法人日本教育公務員弘済会愛知支部
- 5 主 管 公益財団法人全国高等学校体育連盟研究部、愛知県高等学校体育連盟
- 6 期 日 令和8年1月15日(木)・16日(金)
- 7 会 場 岡谷鋼機名古屋公会堂
〒466-0064 愛知県名古屋市昭和区鶴舞 1-1-3
TEL(052)731-7191 FAX(052)731-7149
- 8 参 加 者 各都道府県高等学校体育連盟加盟校の体育・スポーツ指導者及び高等学校の部活動に興味関心を持つ指導者、研究者及び学生
- 9 大会主題 「常識をアップデート！」～部活動の新たな視点を探る～
- 10 内 容
 - (1) 課題研究
 - (2) 分科会
 - 第1分科会 「競技力の向上」
 - 第2分科会 「健康と安全」
 - 第3分科会 「部活動の活性化」
 - (3) 講 演 講師 米田 勝朗 氏（名城大学教授、女子駅伝部監督）
演題 「世界で戦える女子長距離ランナーの育成」
～徹底的な管理型指導と自主性重視型指導の違い～
- 11 日 程

時間 月日	9	10	11	12	13	14	15	16	17
1月14日 (水)						①	②		
1月15日 (木)		受 付	開会式	全 体 会 (課題研究)	アトラ クショ ン	昼 食	分 科 会		
1月16日 (金)		受付	全 体 会 分科会報告 講 義	全 体 会 (講 演)	閉会式				

①発表者・助言者・司会者打合せ会議

②公益財団法人全国高等学校体育連盟研究部全体委員会

12 表 彰 分科会の中で優秀な研究発表について表彰する。

13 分科会の発表申込及び原稿提出

分科会の発表申込は、所定の様式により各都道府県高体連を通じてメールで申し込んでください。

(1) 申込期限 令和7年8月1日(金) 必着

(2) 申込先及び原稿提出先

〒460-0007 愛知県名古屋市中区新栄1-49-10 愛知県教育会館内

愛知県高等学校体育連盟事務局

第60回全国高等学校体育連盟研究大会愛知県実行委員会会長 宛

TEL(052)251-8115 FAX(052)251-8169

E-mail: jimukyoku@aichikoutairen.jp

(3) 原稿提出期限 第一次 原稿提出期限 令和7年8月22日(金) 必着

最 終 原稿提出期限 令和7年9月12日(金) 必着

(4) そ の 他

○原稿は別添の執筆要項に基づき、横書き(48字×42行)6枚以内とします。

○発表において補足資料提出がある場合は、700部を発表者が準備してください。

○本大会では、ローテーションで決められた者と公募による者が分科会発表を行います。

14 参加申込・報告書の購入予約、宿泊・昼食の申込

○参加申込及び報告書の購入予約、宿泊・昼食の斡旋については、参加者個人が下記申込先から入力して申し込んでください。

○参加料、報告書代、宿泊費、昼食代については、申込期間内に下記口座に振り込んでください。
なお、振込手数料は各個人でご負担ください。

(1) 参 加 料 一人 4,000 円

(2) 報告書代 一冊 1,000 円

(3) 宿泊・昼食 別添「宿泊・弁当申込みのご案内」を参照ください。

(4) 申込期間 令和7年9月1日(月) ~ 10月17日(金)

(5) 申 込 先 名鉄観光サービス株式会社名古屋教育旅行支店

【全 国 用】URL <https://www.mwt-mice.com/events/60th-koutairenaichi2025>

【愛知県専用】URL <https://www.mwt-mice.com/events/60th-koutairenaichi2025-1>

(6) 振 込 先 金融機関：三菱UFJ銀行 新東京支店

口座番号：普通 3318626

名 義：名鉄観光サービス(株)

(7) そ の 他 参加料・報告書代については準備の都合上、12月1日(月)以降は返金できませんのでご了承ください。

15 その他

開催要項はじめ所定の様式は、愛知県高等学校体育連盟ホームページからダウンロードできます。

URL <https://www.aichikenkoutairen.jp>



【全国用】



【愛知県専用】

令和7年度 全国高等学校選抜等大会 共催・後援 （予定）

（公財）全国高体連共催事業

2025. 11. 10現在

	種目	大会名	競 技 期 日	閉会式（表彰式）	開催場所	開催都道府県名	主催団体
1	体 操	第42回全国高等学校体操競技選抜大会	2026年3月24日（火） ～ 2026年3月25日（水）	2026年3月25日（水）	ホワイトリング（長野市真島スポーツアリーナ）	長野県	（公財）日本体操協会
2	新 体 操	第41回全国高等学校新体操選抜大会	2026年3月20日（金） ～ 2026年3月22日（日）	2026年3月22日（日）	セーレン・ドリームアリーナ	福井県	（公財）日本体操協会
3	バスケットボール	ウインターカップ2025令和7年度 第78回全国高等学校バスケットボール選手権大会	2025年12月23日（火） ～ 2025年12月29日（月）	2025年12月29日（月）	東京体育館ほか	東京都	公益財団法人日本バスケットボール協会
4	バレーボール	春の高校バレー第78回全日本バレーボール高等学校選手権大会	2026年1月5日（月） ～ 2026年1月11日（日）	2026年1月11日（日）	東京体育館	東京都	公益財団法人日本バレーボール協会
5	卓 球	第53回全国高等学校選抜卓球大会	2026年3月23日（月） ～ 2026年3月25日（水）	2026年3月25日（水）	リージョンプラザ上越	新潟県	（公財）日本卓球協会
6	ソフトテニス	第51回全日本高等学校選抜ソフトテニス大会	2026年3月28日（土） ～ 2026年3月30日（月）	2026年3月30日（月）	日本ガイシホール	愛知県	日本ソフトテニス連盟
7	ハンドボール	第49回全国高等学校ハンドボール選抜大会	2026年3月24日（火） ～ 2026年3月29日（日）	2026年3月29日（日）	クラスス武道スポーツセンター他 計5会場	大分県	（公財）日本ハンドボール協会
8	サ ッ カ ー	第104回全国高等学校サッカー選手権大会	2025年12月28日（日） ～ 2026年1月12日（月）	2026年1月12日（月）	国立競技場他	東京都	日本サッカー協会 民間放送47社
9		第34回全国高等学校女子サッカー選手権大会	2025年12月29日（月） ～ 2026年1月11日（日）	なし	ノエビアスタジアム他	兵庫県	日本サッカー協会 神戸市
10	ラグビーフットボール	第 2 7 回全国高等学校選抜ラグビーフットボール大会	2026年3月25日（水） ～ 2026年3月31日（火）	2026年3月31日（火）	熊谷スポーツ文化公園熊谷ラグビー場	埼玉県	（公財）日本ラグビーフットボール協会
11	バドミントン	令和 7 年度第 5 4 回全国高等学校選抜バドミントン大会	2026年3月25日（水） ～ 2026年3月28日（土）	2026年3月28日（土）	あなぶきアリーナ香川高松市総合体育館	香川県	（公財）日本バドミントン協会
12	ソフトボール	第44回全国高等学校男子ソフトボール選抜大会	2026年3月20日（金） ～ 2026年3月23日（月）	2026年3月23日（月）	高知県高知市	高知県	（公財）日本ソフトボール協会
13		第44回全国高等学校女子ソフトボール選抜大会	2026年3月20日（金） ～ 2026年3月23日（月）	2026年3月23日（月）	大阪府岸和田市・和歌山県紀の川市・奈良県広陵町	大阪府和歌山県奈良県	（公財）日本ソフトボール協会
14	相 撲	令和7年度全国高等学校相撲選抜大会第77回全国高等学校相撲新人選手権大会	2026年3月14日（土） ～ 2026年3月15日（日）	2026年3月15日（日）	高知県立春野総合運動公園相撲場	高知県	（公財）日本相撲連盟・高知新聞
15	柔 道	第48回全国高等学校柔道選手権大会	2026年3月27日（金） ～ 2026年3月28日（土）	2026/3/27・3/28	日本武道館	東京都	（公財）全日本柔道連盟
16	ス キ ー	第38回全国高等学校選抜スキー大会（ノルディック種目）	2026年1月27日（火） ～ 2026年2月27日（金）	2026/1/29・2/27	白馬村	長野県	（公財）全日本スキー連盟
17		第38回全国高等学校選抜スキー大会（アルペン種目）	2026年2月20日（金） ～ 2026年2月23日（月）	2026年2月23日（月）	旭川市	北海道	（公財）全日本スキー連盟
18	ス ケ ー ト	第16回 全国高等学校選抜スピードスケート競技会	2026年2月21日（土） ～ 2026年2月22日（日）	2026年2月22日（日）	明治北海道十勝オーバル	北海道	（公財）日本スケート連盟
19	ローイング	第37回全国高等学校選抜ローイング大会 J O C ジュニアオリンピックカップ大会	2026年3月20日（金） ～ 2026年3月22日（日）	2026年3月22日（日）	静岡県浜松市天竜ボート場	静岡県	公益社団法人 日本ローイング協会
20	剣 道	第35回 全国高等学校剣道選抜大会	2026年3月27日（金） ～ 2026年3月28日（土）	2026年3月28日（土）	春日井市総合体育館	愛知県	（公財）全日本剣道連盟
21	レスリング	令和7年度風間杯第69回全国高等学校選抜レスリング大会	2026年3月27日（金） ～ 2026年3月29日（日）	2026年3月29日（日）	新潟市東総合スポーツセンター	新潟県	（公財）日本レスリング協会
22	弓 道	令和 7 年度 第44回 全国高等学校弓道選抜大会	2025年12月23日（火） ～ 2025年12月25日（木）	2025年12月25日（木）	静岡県武道館 大道場	静岡県	公益財団法人 全日本弓道連盟
23	テ ニ ス	第48回全国選抜高校テニス大会	2026年3月20日（金） ～ 2026年3月26日（木）	2026年3月26日（木）	博多の森テニス競技場春日公園テニスコート	福岡	一般社団法人全国選抜高校テニス大会
24	登 山	第16回全国高等学校選抜スポーツクライミング選手権大会	2025年12月20日（土） ～ 2025年12月21日（日）	2025年12月21日（日）	埼玉県加須市	埼玉県	（公社）日本山岳・スポーツクライミング協会（JMSCA）
25	自 転 車 競 技	第49回全国高等学校選抜自転車競技大会（トラック）	2026年3月12日（木） ～ 2026年3月15日（日）	2026年3月15日（日）	日本トーターグリーンドーム前橋	群馬県	公益財団法人 日本自転車競技連盟
26		第49回全国高等学校選抜自転車競技大会（ロード）	2026年3月16日（月）	2026年3月16日（月）	日本サイクルスポーツセンター	静岡県	公益財団法人 日本自転車競技連盟
27	ボクシング	令和7年度 第 3 7 回全国高等学校ボクシング選抜大会兼 JOCジュニアオリンピックカップボクシング競技大会	2026年3月25日（水） ～ 2026年3月29日（日）	2026年3月29日（日）	小瀬スポーツ公園武道館アリーナ	山梨県	公益社団法人 日本ボクシング連盟
28	ホ ッ ケ ー	第57回全国高等学校選抜ホッケー大会	2025年12月20日（土） ～ 2025年12月24日（水）	2025年12月24日（水）	川崎重工ホッケースタジアム 岐阜県立岐阜各務野高等学校ホッケー場	岐阜県	（公社）日本ホッケー協会
29	ウエイトリフティング	令和7年度第41回全国高等学校ウエイトリフティング競技選抜大会	2026年3月26日（木） ～ 2026年3月28日（土）	2026年3月28日（土）	金沢市総合体育館	石川県	（公社）日本ウエイトリフティング協会
30	フェンシング	令和 7 年度全国高等学校選抜フェンシング大会	2026年3月24日（火） ～ 2026年3月26日（木）	2026年3月26日（木）	長崎県島原市	長崎県	（公社）日本フェンシング協会
31	空 手 道	令和7年度JOCジュニアオリンピックカップ 第45回全国高等学校空手道選抜大会	2025年3月24日（月） ～ 2025年3月26日（水）	2025年3月26日（水）	エア・ウォーターアリーナ松本（松本市総合体育館）	長野県	（公財）全日本空手道連盟
32	アーチェリー	第44回全国高等学校アーチェリー選抜大会	2026年3月27日（金） ～ 2026年3月28日（土）	2026年3月28日（土）	つま恋リゾート 彩の郷	静岡県	（公社）全日本アーチェリー連盟
33	な ぎ な た	第21回全国高等学校なぎなた選抜大会	2026年3月21日（土） ～ 2026年3月22日（日）	2026年3月22日（日）	伊丹市立伊丹スポーツセンター	兵庫県	伊丹市 伊丹市教育委員会公益財団法人全日本なぎなた連盟
34	少林寺拳法	第29回全国高等学校少林寺拳法選抜大会	2026年3月27日（金） ～ 2026年3月29日（日）	2026年3月29日（日）	善通寺市民体育館	香川県	一般財団法人少林寺拳法連盟
35	カヌー	第 2 回全国高等学校カヌー選抜大会	2026年3月20日（金） ～ 2026年3月22日（日）	2026年3月22日（日）	久美浜湾カヌー競技場	京都府	公益社団法人日本カヌー連盟
36	ライフル射撃	第63回全国高等学校ライフル射撃競技選手権大会	2025年7月28日（月） ～ 2025年7月31日（木）	2025年7月31日（木）	つつがライフル射撃場	広島	公益社団法人 日本ライフル射撃協会全国高等学校ライフル射撃競技選手権大会安芸太田町実行委員会

（公財）全国高体連後援事業

37	陸 上 競 技	JOCジュニアオリンピックカップ 第19回U18 / 第56回U16 陸上競技大会	2025年10月17日（金） ～ 2025年10月19日（日）	なし	三重交通Gスポーツの杜伊勢陸上競技場	三重	日本陸上競技連盟
38	水 泳	第12回全日本ジュニア（U17）水球競技選手権大会～かしわざき潮風カップ～	2026年3月19日（木） ～ 2026年3月22日（日）	2026年3月22日（日）	新潟県立柏崎アクアパーク	新潟県	公益財団法人 日本水泳連盟
39	サ ッ カ ー	未定	～	実施無し		未定	公益財団法人 日本サッカー協会 、公益社団法人 日本プロサッカーリーグ
40	ラグビーフットボール	サニックスワールドラグビーユース交流大会 2 0 2 5	2025年4月28日（月） ～ 2025年5月5日（月）	2025年5月5日（月）	グローバルアリーナ	福岡	（公財）日本ラグビーフットボール協会
41	ラグビーフットボール	第 2 1 回全国高等学校合同チームラグビーフットボール大会	2025年7月31日（木） ～ 2025年8月3日（日）	2025年8月3日（日）	菅平高原スポーツランド サニアパーク菅平	長野	（公財）日本ラグビーフットボール協会
42	弓 道	第27回紫灘旗全国高校遠の弓道大会	2025年8月23日（土） ～ 2025年8月24日（日）	2025年8月24日（日）	久留米アリーナ	福岡県	紫灘旗全国高校遠の弓道大会実行委員会（久留米市）
43	な ぎ な た	幸村杯第 1 0 回全国高等学校男子なぎなた選手権大会	2025年8月31日（日） ～ 2025年8月31日（日）	2025年8月31日（日）	九度山文化スポーツセンター	和歌山県	幸村杯なぎなた大会実行委員会（九度山町）公益財団法人全日本なぎなた連盟
44	馬 術	第59回全日本高等学校馬術競技大会	2025年7月23日（水） ～ 2025年7月26日（土）	2025年7月26日（土）	御殿場市馬術・スポーツセンター	静岡	（一社）全日本高等学校馬術連盟
45	馬 術	第36回全日本高等学校馬術選手権大会	2025年8月5日（火） ～ 2025年8月7日（木）	2025年8月7日（木）	ノーザンホースパーク	北海道	（一社）全日本高等学校馬術連盟
46	ダ ン ス	第37回全日本高校・大学ダンスフェスティバル（神戸）	2025年8月5日（火） ～ 2025年8月8日（金）	2025年8月8日（金）	神戸文化ホール・神戸市立中央体育館	兵庫県	（公社）日本女子体育連盟・神戸市・神戸市教育委員会
47	ダ ン ス	第18回日本高校ダンス部選手権 夏の公式全国大会	2025年7月24日（木） ～ 2025年9月7日（予定）	2025年9月7日（日）	日本工学院アリーナほか	全国	一般社団法人ストリートダンス協会／産経新聞社
48	ダ ン ス	第19回日本高校ダンス部選手権 春の公式大会	日程未定 ～ 日程未定	未定	未定	未定	一般社団法人ストリートダンス協会／産経新聞社
49	ボウリング	文部科学大臣杯第32回全国高等学校対抗ボウリング選手権大会	2025年12月20日（土） ～ 2025年12月21日（日）	2025年12月21日（日）	MKボウル上賀茂	京都府	公益財団法人JAPAN BOWLING
50	ボウリング	第29回全国高等学校ボウリング選手権大会・沖縄大会	2026年3月14日（土） ～ 2026年3月15日（日）	2026年3月15日（日）	サラダボウル	沖縄県	全国高体連ボウリング専門部加盟連合会
51	ビーチバレーボール	ビーチバレージャパンジュニア第24回全日本ビーチバレーボール高校男子選手権大会	2025年8月8日（金） ～ 2025年8月10日（日）	2025年8月10日（日）	大阪府阪南市箱作海水浴場ビーチビーチ	大阪府	公益財団法人日本バレーボール協会一般社団法人日本ビーチバレーボール連盟
52		25マドンナカップ in 伊予市第29回全日本ビーチバレーボール高校女子選手権大会	2025年8月8日（金） ～ 2025年8月10日（日）	2025年8月10日（日）	五色姫海浜公園ビーチバレーコート・愛媛県伊予市尾崎	愛媛県	公益財団法人日本バレーボール協会一般社団法人日本ビーチバレーボール連盟テレビ愛媛
53	空 手 道	JKJ0全日本ジュニア空手道選手権大会	2025年11月23日（日）	2025年11月23日（日）	国立競技場第一体育館メインアリーナ	東京都	一般財団法人全日本空手審判機構
54	ウエイトリフティング	令和7年度第4回全国高等学校女子ウエイトリフティング競技会金沢大会	2025年7月12日（土） ～ 2025年7月13日（日）	2025年7月13日（日）	医王山スポーツセンター	石川県	（公社）日本ウエイトリフティング協会

2025.9.3

◎:総合開会式 ○:競技種目別開会式 ■:競技種目別開会式後競技 ●:競技 ◆:競技後閉会式 □:閉会式

令和7年8月12日

東京都高等学校体育連盟
会長 小高 潤子 様

(公財)全国高等学校体育連盟
会長 井 上 隆

文書 「令和8年度全国高等学校総合体育大会第76回全国高等学校フィギュア
スケート競技選手権大会の開催地の決定について」のお取り計らいについて

残暑の候 貴職におかれましては益々ご清祥のこととお慶び申し上げます。

平素は本連盟の諸事業の推進にご理解とご協力を賜り厚く御礼申し上げます。

さて、標記の件につきまして、貴職宛ての他、教育委員会教育長様宛ての開催地
決定通知を送付いたしますので、ご査収のうえよろしくお取り計らいいただきます
ようお願い申し上げます。

なお、教育長様宛ての決定通知につきましては、誠に恐縮でございますが、貴職
よりお届けいただけますよう、何とぞよろしくお願い申し上げます。

令7全国高体連第169号
令和7年8月12日

東京都高等学校体育連盟
会長 小高 潤子 様

(公財)全国高等学校体育連盟
会長 井 上 隆



令和8年度全国高等学校総合体育大会第76回全国高等学校
フィギュアスケート競技選手権大会の開催地の決定について

貴職におかれましては益々ご清祥のこととお慶び申し上げます。

平素は本連盟の諸事業の推進にご理解とご協力を賜り厚く御礼申し上げます。

さて、令和8年度全国高等学校総合体育大会第76回全国高等学校フィギュアスケート競技選手権大会につきまして、東京都での開催承諾書を令和7年8月8日收受いたしました。東京都での開催をご承諾いただき誠にありがとうございました。

提出いただきました開催承諾書の受領をもって、東京都を令和8年度全国高等学校総合体育大会第76回全国高等学校フィギュアスケート競技選手権大会の開催地として決定いたしますので、ご連絡申し上げます。

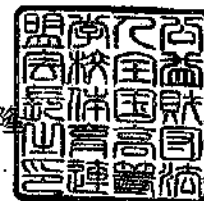
なお、このことにつきましては、令和7年12月4日に開催されます本連盟令和7年度第2回理事会において報告いたします。

今後は、開催に向けご準備を進めてくださいますようお願い申し上げます。

令7全国高体連第169号
令和7年8月12日

東京都教育委員会
教育長 坂本 雅彦 様

(公財)全国高等学校体育連盟
会長 井 上



令和8年度全国高等学校総合体育大会第76回全国高等学校
フィギュアスケート競技選手権大会の開催地の決定について

貴職におかれましては益々ご清祥のこととお慶び申し上げます。

平素は本連盟の諸事業の推進にご理解とご協力を賜り厚く御礼申し上げます。

さて、令和8年度全国高等学校総合体育大会第76回全国高等学校フィギュアスケート競技選手権大会につきまして、東京都での開催承諾書を令和7年8月8日收受いたしました。東京都での開催をご承諾いただき誠にありがとうございました。

提出いただきました開催承諾書の受領をもって、東京都を令和8年度全国高等学校総合体育大会第76回全国高等学校フィギュアスケート競技選手権大会の開催地として決定いたしますので、ご連絡申し上げます。

なお、このことにつきましては、令和7年12月4日に開催されます本連盟令和7年度第2回理事会において報告いたします。

今後は、開催に向けご準備を進めてくださいますようお願い申し上げます。

都道府県高等学校体育連盟 会長 殿

全国高等学校体育連盟専門部 部長 殿

公益財団法人全国高等学校体育連盟

会 長 井上 隆



ラグビーフットボール競技における全国高等学校総合体育大会
及びその予選大会以外の大会での異課程間による合同チームの編成について（通知）

平素より本連盟の諸事業にご理解とご協力を賜り感謝申し上げます。

さて、全国高等学校総合体育大会（以下、「全国高校総体」という）及びこれに繋がる大会への参加資格に関する規程等においては、一定の条件のもと、従前より複数校合同チームの大会参加が認められております。ただし、異課程（例：全日制と定時制、通信制など）間における編成については認められていません。また、全国高校総体以外の大会においてもこれに準じた運用がされています。

こうした中、今年度第 1 回基本問題検討委員会（令和 7 年 5 月 16 日開催）にラグビーフットボール専門部（以下、「専門部」という）から標題のことについて議題が提出されましたが、当該会議では継続審議となっておりました。この間、関係する競技専門部からの聞き取り調査の実施等を経たうえで、第 2 回基本問題検討委員会（令和 7 年 10 月 16 日開催）にて協議の結果、下記のとおり決定いたしましたので通知いたします。

つきましては、内容をご確認のうえご対応方よろしくお願いいたします。

記

1 協議結果

ラグビーフットボール競技における全国高校総体及びその予選大会以外の大会での異課程間による合同チームの編成を一定の条件のもと認めることとする。

2 適用開始時期

令和 7 年 10 月 25 日以降の大会から適用する。

3 編成に関する条件等について

全国高体連ラグビー専門部作成「競技別部員不足に伴う複数校合同チーム参加ガイドライン」の変更はない。したがって、同ガイドラインを遵守して編成を行うが、特に以下の条件を確認すること。

（1）編成に関する最終決定は、当該の都道府県高体連会長の判断によるものとする。

- (2) 競技特性に鑑み、特に安全性を重視した編成に留意する。
- (3) 勝利至上主義を目的とした編成に陥ることのないよう十分留意する。
- (4) 同一校における異なる課程間の編成及び広域通信制課程との編成は認められない。
- (5) 編成の可否決定までの過程において、当該都道府県専門部は全国専門部への十分な情報等の共有を図り、相談、確認を経たうえで、当該都道府県高体連会長に対し説明等を行う。

4 その他

- (1) 全国高体連と全国専門部の連携のもと、このことに関する対応について都道府県高体連間で違いや混乱が生じることのないよう努める。
- (2) 今年度全国高等学校選抜ラグビーフットボール大会につながる、各地域での大会等が始まる状況にあることを踏まえ、理事会に対する報告は事後報告となります。

(3) 本件に関する問い合わせ

＜全体的なことに関すること＞

(公財) 全国高等学校体育連盟 専務理事 奈良 隆 宛

Tel 03-6268-0027

e-mail info@zen-koutairen.com

＜編成条件等具体的な運用に関すること＞

(公財) 全国高等学校体育連盟 ラグビーフットボール専門部 部長 池戸成記 宛

都立白鷗高等学校・附属中学校内

Tel 03-3843-5678

e-mail Shigeki_Ikedo@member.metro.tokyo.jp

以上

令和8年度関東高等学校体育大会開催予定

(R7. 11. 5現在) No.1

競 技 種 目		大 会 名	期 日	日数	申込締切	開催地	会場地	会 場 名	備考
1	陸 上 競 技	令和8年度関東高等学校陸上競技大会 秩父宮賜杯第79回全国高等学校陸上競技対校選手権大会 北関東・南関東地区予選会	6/12(金) ～15(月)	4	5/22 (金)	茨城県	ひたちなか市	水戸信用金庫スタジアム (笠松運動公園陸上競技場) JR常磐線「東海駅・佐和駅」	
2	駅 伝	令和8年度男子第79回・女子第35回関東高等学校駅伝競走大会兼北関東・南関東ブロック代表選考会	11/21(土)	1	11/6 (金)	東京都	調布市	味の素スタジアム、武蔵野の森公園 京王線「飛田給駅」	○
3	体 操	令和8年度関東高等学校体操競技・新体操大会兼第75回関東高等学校体操競技・新体操選手権大会	体操 6/6(土) ～7(日) 新体操 6/13(土) ～14(日)	2	5/22 (金)	群馬県	高崎市	高崎アリーナ JR高崎線「高崎」駅	
4	バスケットボール	令和8年度関東高等学校男子バスケットボール大会兼第80回関東高等学校男子バスケットボール選手権大会	男子 6/6(土) ～7(日)	2	5/22 (金)	栃木県	宇都宮市	日環アリーナとちぎ JR宇都宮線「雀宮」駅 東武宇都宮線「西川田」駅	○
		令和8年度関東高等学校女子バスケットボール大会兼第80回関東高等学校女子バスケットボール大会	女子 6/13(土) ～14(日)	2	5/22 (金)	神奈川県	横浜市 川崎市	横浜武道館 カルッツかわさき JR根岸線「関内」駅 京急本線京急「川崎」駅 JR南武線「川崎」駅	○
5	バレーボール	令和8年度第80回関東高等学校男子バレーボール大会	男子 5/30(土) ～31(日)	2	5/15 (金)	東京都	渋谷区 墨田区	東京体育館、ひがしんアリーナ JR総武線「千駄ヶ谷駅」、「錦糸町駅」	○
		令和8年度第80回関東高等学校女子バレーボール大会	女子 5/30(土) ～31(日)	2	5/15 (金)	千葉県	茂原市 東金市 大網白里市	茂原市市民体育館、東金アリーナ 城西国際大学、大網白里アリーナ JR外房線「新茂原」駅 JR東金線「東金」駅 JR東金線「求名」駅 JR外房線・東金線「大網」駅	○
6	ソフトテニス	令和8年度関東高等学校ソフトテニス大会 第77回関東高等学校ソフトテニス選手権大会 第67回関東高等学校ソフトテニス団体選手権大会	5/30(土) 5/31(日)	2	5/15 (金)	茨城県	水戸市	水戸市総合運動公園テニスコート JR常磐線「赤塚駅」	○
7	ソフトボール	令和8年度関東高等学校ソフトボール大会 第52回関東高等学校男子ソフトボール大会 第76回関東高等学校女子ソフトボール大会	6/6(土) ～7(日)	2	5/22 (金)	山梨県	男子:甲斐市 女子:甲府市・笛吹市	釜無川スポーツ公園 双葉スポーツ公園 JR中央線「竜王駅」 JR中央線「塩崎駅」 小瀬スポーツ公園球技場 春日居スポーツ広場 JR身延線「甲斐住吉駅」 JR中央線「石和温泉駅」	○
8	卓 球	令和8年度第75回関東高等学校卓球大会	5/30(土) ～31(日)	2	5/15 (金)	栃木県	宇都宮市	日環アリーナとちぎ JR宇都宮線「雀宮」駅 東武宇都宮線「西川田」駅	○
9	ラ グ ビ ー	令和8年度第74回関東高等学校ラグビーフットボール大会	6/6(土) ～7(日)	2	5/22 (金)	群馬県	前橋市	アースケア敷島サッカー・ラグビー場・補助陸上競技場 前橋市利根川敷島緑地サッカー・ラグビー場 JR両毛線「前橋」駅	○
10	ハンドボール	令和8年度関東高等学校ハンドボール大会 兼第72回関東高等学校ハンドボール選手権大会	6/6(土) ～6/8(月)	3	5/22 (金)	埼玉県	北本市 熊谷市 久喜市 上尾市	北本市体育センター 彩の国くまがやドーム 毎日興行アリーナ久喜(久喜市総合体育館) スポーツ総合センター JR高崎線「北本」駅 JR高崎線・秩父鉄道「熊谷」駅 JR宇都宮線・東武伊勢崎線「久喜」駅 JR高崎線「上尾」駅	○
11	バドミントン	令和8年度関東高等学校バドミントン大会兼第72回 関東高等学校バドミントン選手権大会	6/6(土) ～7(日)	2	5/22 (金)	東京都	調布市	京王アリーナTOKYO 京王線「飛田給駅」	○
12	サ ッ カ ー	令和8年度第69回 関東高等学校男子サッカー大会 令和8年度第15回 関東高等学校女子サッカー大会	男子 令和9年 3/20(土) ～22(月) 女子 6/6(土) ～8(月)	3	3/5 (金) 5/22 (金)	群馬県	前橋市 安中市	正田醤油スタジアム群馬 アースケア敷島サッカー・ラグビー場 コーエィ前橋フットボールセンター 西毛陸上競技場 JR両毛線「前橋」駅 JR両毛線「駒形」駅 JR信越線「安中」駅	○
13	柔 道	令和8年度第74回関東高等学校柔道大会	6/6(土) ～6/7(日)	2	5/22 (金)	埼玉県	上尾市	リプロ武道館(埼玉県立武道館) JR高崎線「上尾」駅	○
14	剣 道	令和8年度第73回関東高等学校剣道大会	6/13(土) ～14(日)	2	5/29 (金)	栃木県	宇都宮市	日環アリーナとちぎ JR宇都宮線「雀宮」駅 東武宇都宮線「西川田」駅	○
15	相 撲	令和8年度第74回関東高等学校相撲大会	6/6(土) ～7(日)	2	5/22 (金)	神奈川県	横浜市	新横浜公園相撲場 JR横浜線「新横浜」駅 JR横浜線「小机」駅	
16	レスリング	令和8年度第72回関東高等学校レスリング大会	6/6(土) ～7(日)	2	5/22 (金)	千葉県	佐倉市	佐倉市市民体育館 JR総武本線「佐倉」駅 京成線「京成佐倉」駅	

令和8年度関東高等学校体育大会開催予定

No.2

競 技 種 目		大 会 名		期 日	日数	申込締切	開催地	会場地	会 場 名	備考
17	弓 道	令和8年度第70回関東高等学校弓道大会		5/30(土) ～31(日)	2	5/15 (金)	千葉県	千葉市	千葉ポートアリーナ JR千葉駅・JR千葉線「千葉みなと」駅 京成線「千葉中央」駅	○
18	水 泳	令和8年度関東高等学校水泳競技大会 第77回関東高等学校選手権水泳競技大会 兼第94回日本高等学校選手権水泳競技大会 関東地域予選会	競泳	7/18(土) ～20(月)	3	6/26 (金)	神奈川県	横浜市	横浜国際プール	
			飛込	7/18(土) ～19(日)	2				グリーンライン「北山田」駅	
			水球	7/18(土) ～20(月)	3			平塚市	トッケイセキュリティ平塚総合体育館 温水プール JR東海道線「平塚」駅	
19	ロ ー イ ン グ	令和8年度関東高等学校ローイング大会 第66回関東高等学校選手権競漕大会		6/6(土) ～7(日)	2	5/22 (金)	神奈川県	相模原市	相模湖漕艇場 JR中央線「相模湖」駅	○
20	登 山	令和8年度第70回関東高等学校登山大会		10/24(土) ～25(日)	2	10/9 (金)	東京都	大島町	三原山周辺 東海汽船「大島 岡田港(元町港)」	○
21	自 転 車	令和8年度関東高等学校自転車競技大会 第63 回関東高等学校自転車競技選手権大会 第77回全国高等学校対抗自転車競技選手権大会予選会 第30回関東高等学校自転車道路競走 第71回全国高等学校自転車道路競走中央大会予選会	トラック	6/5(金) ～8(月)	3	5/22 (金)	千葉県主管	山梨県 笛吹市	境川自転車競技場 JR中央本・身延線「甲府」駅	
			ロード		1			静岡県 伊豆市	日本サイクルスポーツセンター 伊豆箱根鉄駿豆線「道修善寺」駅	
22	テ ニ ス	令和8年度関東高等学校テニス大会兼第79回関東高等学校テニス選手権大会		6/13(土) ～15(月)	3	5/29 (金)	山梨県	甲府市	小瀬スポーツ公園テニスコート・体育館アリーナ JR身延線「甲斐住吉駅」	○
23	ボ ク シ ン グ	令和8年度第68回関東高等学校ボクシング大会 令和8年度第11回関東高等学校女子ボクシング大会		5/30(土) ～6/1(月)	3	5/15 (金)	茨城県	東茨城郡 城里町	城里町常北公民館 JR常磐線「水戸駅」	○
24	ス キ ー	令和8年度第62回関東高等スキー大会	アルペン	令和9年 1/26(火) ～27(水)	2	1/12 (火)	群馬県	片品村	スノーパーク尾瀬戸倉 JR上越線「沼田」駅	○
			ノルディック						尾瀬(ほたかスポーツパーククロスカントリーコース、片品シャンツェ) JR上越線「沼田」駅	
25	フ ェ ン シ ン グ	令和8年度関東高等学校フェンシング大会 第68回関東高等学校フェンシング選手権大会		6/6(土) ～7(日)	2	5/22 (金)	埼玉県	新座市 (交渉中)	新座市民総合体育館(交渉中) JR武蔵野線「新座」「北朝霞」駅 東武東上線「志木」「朝霞台」駅	○
26	ヨ ッ ト	令和8年度関東高等学校ヨット大会 兼 第67回全国高等学校ヨット選手権大会予選		6/13(土) ～14(日)	2	5/29 (金)	山梨県	山中湖村	山中湖村ヨットハーバー 富士急行線「富士山」駅	○
27	ウ ェ イ ト リ フ テ ィ ン グ	令和8年度第59回関東高等学校ウエイトリフティング競技大会		6/6(土) ～7(日)	2	5/22 (金)	千葉県	松戸市	千葉県立松戸国際高等学校 JR武蔵野線「八柱」駅	
28	ホ ッ ケ ー	令和8年度第55回関東高等学校ホッケー大会兼全国高等学校総合体育大会関東地区予選会		6/6(土) ～7(日)	2	5/22 (金)	東京都	品川区	大井ホッケー競技場 東京モノレール「大井競馬場前駅」	○
29	空 手 道	令和8年度第55回関東高等学校空手道大会		6/6(土) ～7(日)	2	5/22 (金)	茨城県	水戸市	アルテンジャパン武道館 (茨城県武道館) JR常磐線「水戸駅」	○
30	ア ー チ ェ リ ー	令和8年度関東高等学校アーチェリー大会兼第47回関東高等学校アーチェリー選手権大会		6/13(土) ～14(日)	2	5/29 (金)	山梨県	富士吉田市	富士北麓公園陸上競技場 富士急行線「富士山駅」	
31	ス ケ ー ト	令和8年度関東高等学校スケート大会 第33回関東高等学校スケート競技選手権大会 (スピード競技)	スピード	令和9年 2/6(土) ～2/7(日)	2	1/22 (金)	栃木県	日光市	日光市霧降スケートセンター JR日光線「日光」駅 東武日光線「東武日光」駅	
		令和8年度関東高等学校スケート競技大会 第35回関東高等学校スケート競技選手権大会 (アイスホッケー競技)	アイス ホッ ケー	12/18(金) ～20(日)	3	11/27 (金)	茨城県	ひたちなか市	山新スミミングアリーナ (笠松運動公園アイススケート場) JR常磐線「東海駅・佐和駅」	
32	な ぎ な た	令和8年度関東高等学校なぎなた競技大会兼第34回関東高等学校なぎなた選手権大会		6/6(土) ～7(日)	2	5/25 (月)	東京都	足立区	東京武道館 東京メトロ千代田線「綾瀬駅」	
33	ラ イ フ ル 射 撃	令和8年度関東高等学校ライフル射撃競技大会兼 第52回関東高等学校ライフル射撃選手権大会		6/6(土) ～7(日)	2	5/22 (金)	群馬県主管	埼玉県 長瀨町	埼玉県長瀨射撃場 秩父鉄道「野上」駅	○
34	カ ヌ ー	令和8年度関東高等学校カヌー大会兼 第31回関東高等学校カヌー選手権大会		6/13(土) ～14(日)	2	5/29 (金)	群馬県主管	山梨県 富士河口湖町	精進湖カヌー競技場 富士急行線「河口湖」駅	
35	少 林 寺 拳 法	令和8年度第57回関東高等学校少林寺拳法大会		6/13(土) ～14(日)	2	5/29 (金)	東京都	足立区	東京武道館 東京メトロ千代田線「綾瀬駅」	

* 備考欄の○印は前日開会式を実施する。

(様式4)

令和8年度関東高等学校体育大会開催予定表

都 県 名

東京都

競技種目	大 会 名	期日	日数	申込締切	開催地	会 場 地	会 場 名	備考
駅伝	令和8年度男子第79回・女子第35回関東高等学校駅伝競走大会兼北関東・南関東ブロック代表選考会	11/21(土)	1	11/6 (金)	東京都	調布市	味の素スタジアム、武蔵野の森公園 京王線「飛田給駅」	○
バレーボール	令和8年度（第80回）関東高等学校男子バレーボール大会	5/30(土)～ 31(日)	2	5/15(金)	東京都	渋谷区 墨田区	東京体育館、ひがしアリーナ JR総武線「千駄ヶ谷駅」、「錦糸町駅」	○
バドミントン	令和8年度関東高等学校バドミントン大会兼第72回関東高等学校バドミントン選手権大会	6/6(土)～ 7(日)	2	5/22(金)	東京都	調布市	京王アリーナTOKYO 京王線「飛田給駅」	○
登山	令和8年度第70回関東高等学校登山大会	10/24(土)～ 25(日)	2	10/9(金)	東京都	大島町	三原山周辺 東海汽船「大島 岡田港(元町港)」	○
ホッケー	令和8年度第55回関東高等学校ホッケー大会兼全国高等学校総合体育大会関東地区予選会	6/6(土)～ 7(日)	2	5/22 (金)	東京都	品川区	大井ホッケー競技場 東京モルレル「大井競馬場前駅」	○
なぎなた	令和8年度関東高等学校なぎなた競技大会兼第34回関東高等学校なぎなた選手権大会	6/6(土)～ 7(日)	2	5/25(月)	東京都	足立区	東京武道館 東京メトロ千代田線「綾瀬駅」	
少林寺拳法	令和8年度第57回関東高等学校少林寺拳法大会	6/13(土)～ 14(日)	2	5/29 (金)	東京都	足立区	東京武道館 東京メトロ千代田線「綾瀬駅」	

- (1) 前日開会式を行う種目については、備考欄に○印を記入（入力）する。
- (2) 大会会場最寄り駅を、記入欄に記載する。
- (3) 提出締め切りは、前年度会長・理事長・事務局合同会議までとする。

上記のとおり報告します。

令和 7年 8月 18日

東京都高等学校体育連盟 理事長 池戸 成記

令和7年度 関東高等学校選抜等大会

(R7. 11. 5現在)

No.	種 目	大 会 名	期 日	開催都県	会場地	会 場 名	前 日 開会式
1	水 泳 (水 球)	令和7年度関東高等学校選抜水球競技大会兼第47回関東地域春季水球競技大会	6/14・15 (土・日)	埼 玉 県	さいたま市	埼玉県大宮公園水泳場	
2	カ ヌ ー	令和7年度関東高等学校カヌー選手権選抜大会	9/13・14 (土・日)	山 梨 県	山梨県 富士河口湖町	精進湖カヌー競技場	○
3	弓 道	令和7年度関東高等学校弓道選抜大会	11/22・23 (土・日)	群 馬 県	前 橋 市	ALSOK群馬アリーナ	
4	陸 上 競 技	令和7年度第29回関東高等学校選抜新人陸上競技選手権大会	10/18・19 (土・日)	山 梨 県	甲 府 市	JITリサイクルインクスタジアム	
5	柔 道	令和7年度第3回関東高等学校選抜柔道大会	11/8・9 (土・日)	千 葉 県	千 葉 市	千葉県総合スポーツセンター武道館	○
6	ロ ー イ ン グ	令和7年度関東高等学校選抜ローイング大会	11/1・2 (土・日)	神奈川県	相 模 原 市	県立相模湖漕艇場	○
7	相 撲	令和7年度第19回関東高等学校選抜相撲大会	10/26(日)	埼 玉 県	上 尾 市	埼玉県立武道館	
8	自 転 車 競 技	令和7年度第11回関東高等学校新人自転車競技大会	10/31 11/1・2 (金・土・日)	埼 玉 県	さいたま市	大宮競輪場	
9	アーチェリー	令和7年度関東高等学校アーチェリー選抜大会	11/15・16 (土・日)	千 葉 県	船 橋 市	法典公園(グラスポ)	
10	ホ ッ ケ ー	令和7年度第45回関東高等学校選抜ホッケー大会	10/25・26 (土・日)	茨 城 県	那 珂 郡 東 海 村	東海高校ホッケー場 阿漕ヶ浦公園ホッケー場	○
11	ライフル射撃	令和7年度第23回関東高等学校ライフル射撃競技選抜大会	11/22～24 (土・日・月)	茨 城 県	桜 川 市	茨城県営ライフル射撃場	
12	少 林 寺 拳 法	令和7年度第28回関東高等学校少林寺拳法選抜大会	12/28(日)	東 京 都	足 立 区	東京武道館	
13	テ ニ ス	令和7年度(第45回)関東選抜高校テニス大会兼全国選抜高校テニス大会関東地区大会	12/20・21 (土・日)	千 葉 県	長 生 郡 白 子 町	サニーコート・アパロコーステニスクラブ	○
14	バドミントン	令和7年度関東高等学校選抜バドミントン大会兼第54回全国高等学校選抜バドミントン大会関東地区予選会	12/19・20 (金・土)	東 京 都	葛 飾 区	水元総合スポーツセンター	
15	卓 球	令和7年度第29回関東高等学校新人卓球大会兼第53回関東高等学校選抜卓球大会	12/25・26 (木・金)	茨 城 県	水 戸 市	アダストリアみとアリーナ	○
16	ソフトテニス	令和7年度第51回関東高等学校選抜ソフトテニス大会	男子 R8. 1/17 (土)	東 京 都	渋谷区	東京体育館	○
			女子 R8. 1/24・25 (土・日)	千 葉 県	木 更 津 市 茂 原 市	木更津市民体育館 茂原市民体育館	○
17	ウェイトリフティング	令和7年度第41回関東高等学校ウェイトリフティング競技選抜大会	R8. 1/10・11 (土・日)	神奈川県	藤 沢 市	神奈川県立スポーツセンター	
18	空 手 道	令和7年度第34回関東高等学校空手道選抜大会	R8. 1/17・18 (土・日)	千 葉 県	千 葉 市	千葉公園スポーツ施設 YohaSアリーナ	
19	フェンシング	令和7年度第45回関東高等学校選抜フェンシング大会	R8. 1/17・18 (土・日)	茨 城 県	水 戸 市	リリーアリーナ水戸	○
20	ボ ク シ ン グ	令和7年度第14回関東高等学校ボクシング選抜大会 第12回関東高等学校女子ボクシング選抜大会	R8. 1/23～25 (金～日)	千 葉 県	市 原 市	ゼットエー武道場	○
21	ハンドボール	令和7年度第40回関東高等学校ハンドボール選抜大会	R8. 2/7・8 (土・日)	栃 木 県	宇都宮市	日環アリーナ栃木	○
22	レ ス リ ン グ	令和7年度正田杯第52回関東高等学校選抜レスリング大会第10回関東高等学校選抜女子レスリング大会	R8. 1/31 ・2/1 (土・日)	神奈川県	横 須 賀 市	横須賀アリーナ (横須賀市総合体育館)	○
23	バスケットボール	令和7年度第36回関東高等学校バスケットボール新人大会	R8. 2/7・8 (土・日)	千 葉 県	木 更 津 市 君 津 市	木更津市民体育館 君津市民体育館	○
24	ラ グ ビ ー	令和7年度第26回関東高等学校ラグビーフットボール新人大会	R8. 2/7・8 (土・日)	埼 玉 県	熊 谷 市	熊谷ラグビー場	
			R8. 2/14・15 (土・日)	東 京 都	府 中 市	府中朝日フットボールパーク	
25	ヨ ッ ト	令和7年度第32回関東高等学校選抜ヨット大会	11/2・3 (日・月)	山 梨 県	南 都 留 郡	山中湖村ヨットハーバー	

令和7～14年度 関東高等学校体育大会開催予定

(R7.11.5現在)

年度	東 京	神奈川	千 葉	山 梨	埼 玉	栃 木	群 馬	茨 城	備 考
7 年 度	バスケットボール男 ソフトボール 相撲 自転車 空手道 柔道	テニス ライフル射撃	バスケットボール女 ヨット なぎなた 少林寺拳法	ソフトテニス 卓球 弓道 ローイング カヌー 登山	バレーボール女 サッカー 水泳 ホッケー 駅伝	陸上競技 ラグビー レスリング ウェイトリフティング アーチェリー	ハンドボール バドミントン ボクシング スキー スケート アイスホッケー	体操 バレーボール男 剣道 フェンシング	
8 年 度	バレーボール男 バドミントン ホッケー なぎなた 少林寺拳法 登山 駅伝	バスケットボール女 相撲 水泳 ローイング	バレーボール女 レスリング 弓道 自転車 ウェイトリフティング	ソフトボール テニス ヨット アーチェリー	ハンドボール フェンシング 柔道	バスケットボール男 卓球 剣道 スケート	体操 ラグビー サッカー ライフル射撃 カヌー スキー	陸上競技 ソフトテニス ボクシング 空手道 アイスホッケー	
9 年 度	剣道 レスリング ライフル射撃 ハンドボール	ラグビー ボクシング ヨット ホッケー カヌー	陸上競技 体操 ローイング 登山 テニス	バスケットボール男 水泳 フェンシング ウェイトリフティング スケート	ソフトテニス ソフトボール 卓球	バレーボール男 バドミントン 自転車競技 空手道 アイスホッケー	バレーボール女 柔道 テニス アーチェリー スキー	バスケットボール 女 サッカー 相撲 弓道 なぎなた 少林寺拳法 駅伝	南関東総体
10 年 度	弓道 自転車競技 アーチェリー	バレーボール男 ソフトテニス 卓球 柔道 駅伝	バドミントン 相撲 フェンシング	バレーボール女 剣道 ハンドボール	体操 バスケットボール女 ボクシング ウェイトリフティング アイスホッケー 水泳	サッカー テニス ホッケー なぎなた ライフル射撃 少林寺拳法	陸上競技 バスケットボール男 ソフトボール 空手道 スキー スケート レスリング	ラグビー ローイング ヨット カヌー 登山	
11 年 度	バスケットボール女 テニス	自転車競技 フェンシング アーチェリー アイスホッケー レスリング	バスケットボール男 柔道 ヨット 空手道 カヌー ラグビー	駅伝 体操 なぎなた サッカー	陸上競技 バレーボール男 ローイング 剣道 相撲	ソフトボール ハンドボール ソフトテニス ボクシング スケート	弓道 スキー ウェイトリフティング 登山 少林寺拳法 水泳	バレーボール女 バドミントン 卓球 ホッケー ライフル射撃	
12 年 度	バレーボール女 ソフトテニス ボクシング アイスホッケー	陸上競技 バスケットボール男 ハンドボール サッカー 弓道	卓球 水泳 ホッケー	ラグビー 柔道 ローイング スケート ヨット 空手道 ライフル射撃	バドミントン 登山 自転車 アーチェリー なぎなた 少林寺拳法	体操 バスケットボール女 カヌー 駅伝	バレーボール男 剣道 相撲 スキー フェンシング テニス	ソフトボール レスリング ウェイトリフティング	
13 年 度	卓球 ラグビー サッカー 水泳	体操 ソフトボール ローイング 登山 ウェイトリフティング ヨット なぎなた 少林寺拳法	バレーボール男 ソフトテニス 剣道 ライフル射撃 駅伝	陸上競技 バドミントン 相撲 ボクシング	バスケットボール女 レスリング 弓道 テニス 空手道 カヌー	バレーボール女 フェンシング アイスホッケー	バスケットボール男 自転車 スキー スケート ホッケー	ハンドボール 柔道 アーチェリー	
14 年 度	陸上競技 体操 バスケットボール女 フェンシング ウェイトリフティング	バレーボール女 バドミントン 剣道 空手道	ソフトボール ハンドボール サッカー ボクシング ローイング アーチェリー 少林寺拳法	バレーボール男 レスリング 登山 ホッケー カヌー	バスケットボール男 ラグビー 柔道 ライフル射撃	相撲 弓道 スケート	ソフトテニス 卓球 スキー なぎなた 駅伝 アイスホッケー	水泳 テニス ヨット 自転車競技	

令和7年11月5日

関東高等学校体育大会に関する申し合わせ事項（事務手続き）の変更について（案）

- 1 変更内容 宿泊料金について
令和9年度から適用したい。

現行

6 宿泊料金について

- （１） 宿泊は、開催都県実行委員会の斡旋する宿舎とする。
（２） 料金は、1泊3食〇〇, 〇〇〇円 内税（昼食代〇〇〇円 内税）と記載する。
※1泊3食 12, 100円を上限とする。（令和元年11月25日）

変更案

- （１） 現行のとおり
（２） 料金は、1泊〇食〇〇, 〇〇〇円 内税 別途 昼食代〇〇〇円 内税
と記載する。
※1泊2食＋昼食代（弁当） 16, 500円 内税 を上限とする。
 昼食代（弁当） 900円 内税 を目安とする。
料金設定は、開催地の状況を考慮し以下のものから設定できる。
① 1泊2食又は1泊夕食（無料朝食サービス付）
② 1泊朝食
③ 素泊まり（無料朝食サービス付）
※宿泊以外に昼食（弁当）を設定すること。

※宿泊斡旋業者の選定については、相見積もりを依頼する等、宿泊費ができるだけ高騰しないよう努力すること。

2 変更理由

- ・ 宿泊費の高騰から近年上限変更が多くなっている。（別紙：令和7年度状況参考）
- ・ 夕食対応可能な宿舎が減ってきている。
- ・ 1泊3食というのが現実的ではない

令和7年度関東高等学校体育大会 宿泊費の上限変更状況

No.	専門部名	開催県	宿泊上限	宿泊費	変更状況	(A) - (B)	(A) - (C)	備考
			現行 (A)	最高金額 (B)	平均金額 (C)			
1	陸上競技	栃木	12,100	－	－	－	－	
2	駅伝	埼玉	12,100	15,000	13,500	-2,900	-1,400	
3	体操	茨城	12,100	15,300	13,467	-3,200	-1,367	
4	バスケットボール(男子)	東京	12,100	16,580	14,330	-4,480	-2,230	
5	バスケットボール(女子)	千葉	12,100	16,400	14,567	-4,300	-2,467	
6	バレーボール(男子)	茨城	12,100	15,000	13,500	-2,900	-1,400	
7	バレーボール(女子)	埼玉	12,100	14,300	13,600	-2,200	-1,500	
8	ソフトテニス	山梨	12,100	15,380	13,730	-3,280	-1,630	
9	ソフトボール	東京	12,100	14,500	13,500	-2,400	-1,400	
10	卓球	山梨	12,100	15,380	13,730	-3,280	-1,630	
11	ラグビー	栃木	12,100	14,400	13,233	-2,300	-1,133	
12	ハンドボール	群馬	12,100	16,000	14,033	-3,900	-1,933	
13	バドミントン	群馬	12,100	14,900	12,900	-2,800	-800	
14	サッカー	埼玉	12,100	－	－	－	－	
15	柔道	東京	12,100	20,250	17,242	-8,150	-5,142	
16	剣道	茨城	12,100	16,000	14,220	-3,900	-2,120	
17	相撲	東京	12,100	19,580	18,080	-7,480	-5,980	
18	レスリング	栃木	12,100	－	－	－	－	
19	ボクシング	群馬	12,100	16,200	13,850	-4,100	-1,750	
20	弓道	山梨	12,100	15,380	13,730	-3,280	-1,630	
21	水泳(競泳・飛込)	埼玉	12,100	15,960	14,090	-3,860	-1,990	
22	水泳(水球)	埼玉	12,100	15,960	13,953	-3,860	-1,853	
23	ローイング	山梨	12,100	13,500	13,500	-1,400	-1,400	
24	登山	山梨	12,100	－	－	－	－	
25	自転車	東京主管	12,100	－	－	－	－	
26	テニス	神奈川	12,100	15,000	13,333	-2,900	-1,233	
27	スキー	群馬	12,100	－	－	－	－	
28	スケート	群馬	12,100	17,400	15,200	-5,300	-3,100	
29	フェンシング	茨城	12,100	15,270	14,583	-3,170	-2,483	
30	ウエイトリフティング	栃木	12,100	13,100	12,450	-1,000	-350	1泊2食
31	ヨット	千葉	12,100	16,000	14,750	-3,900	-2,650	
32	ホッケー	埼玉	12,100	15,000	12,250	-2,900	-150	
33	空手道	東京	12,100	16,500	15,400	-4,400	-3,300	
34	アーチェリー	栃木	12,100	13,500	12,125	-1,400	-25	
35	なぎなた	千葉	12,100	－	－	－	－	
36	ライフル射撃	神奈川	12,100	19,000	13,750	-6,900	-1,650	
37	カヌー	山梨	12,100	－	－	－	－	
38	少林寺拳法	千葉	12,100	17,400	16,300	-5,300	-4,200	
平 均			12,100	15,805	14,097	-3,705	-1,997	30競技

派遣依頼文書 書式について

(1) 専門部主催の諸会議に係る派遣依頼

※1 関高体連●●専門部第●号
令和●年●●月●●日

●●●●高等学校長 様

※2 (千葉県所属の場合は、「千葉県高等学校体育連盟会長 様」)

関東高等学校●●専門部
部 長 ● ● ● ●
(公印省略)

令和●年度関東高等学校体育連盟●●専門部委員長会議の開催について(依頼)

日頃、本専門部の諸事業に対しましてご理解とご協力をいただき、深く感謝申し上げます。・・・

(2) 関東大会役員等の派遣依頼

※1 千高体連○○専門部第○号
令和○年○○月○○日

○○○○高等学校長 様

※2 (千葉県所属の場合は、「千葉県高等学校体育連盟会長 様」)

関東高等学校○○○大会
会 長 ○ ○ ○ ○
(○○県高等学校体育連盟会長)
(公印省略)

令和○年度関東高等学校○○○大会競技役員の委嘱について(依頼)

日頃、本専門部の諸事業に対しましてご理解とご協力をいただき、深く感謝申し上げます。・・・

【備考】

- ※1 文書発送(管理)番号は、関東専門部及び各都県専門部で適宜取扱う。
- ※2 千葉県所属の先生に依頼する場合は、千葉県高体連会長宛で作成する。
- ※3 旅費の支出について本文中もしくはその他の項目に記載する。
- ※4 文書作成・発出に関して不明な点は各都県高体連事務局に確認する。

《本部役員 専門部常任理事 対象》 令和 7 年度 全国総体東京選手団 結団式 アンケート結果

- 代表校決定から結団式終了までの流れについてのご意見

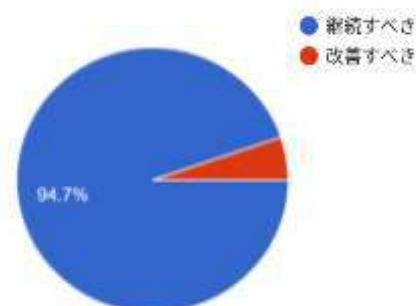
ご意見	事務局回答
スムーズな進行で問題なし	会場や係の仕事内容が定着してきました。 引き続きよろしくお願い致します
今年もスムーズでした。	
無駄がなくとてもスムーズだったと思います。	

- 結団式の係の仕事内容について

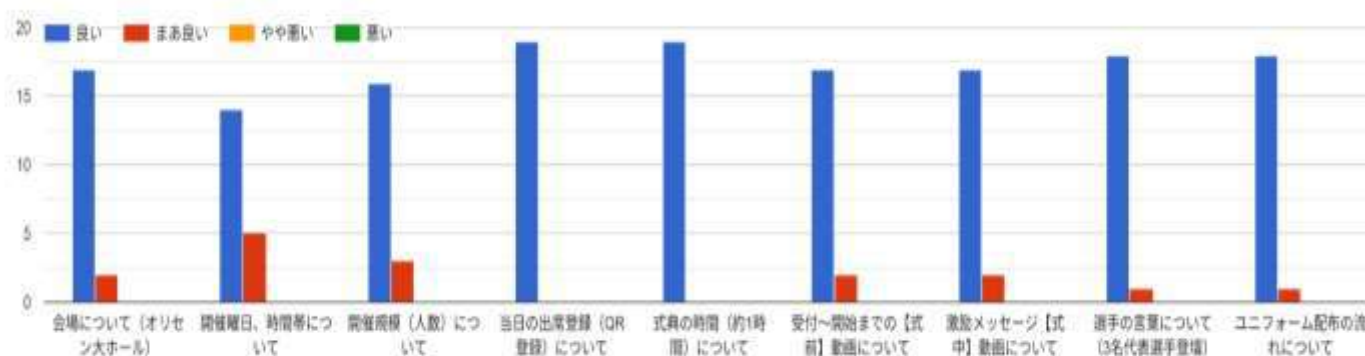
すべての回答が「継続で良い」とのことでした。

- 令和 7 年度は 13 時から大ホールを借り、常任理事の集合時間を午後としました。
作業時間や人数のバランスなどを踏まえてお答えください。

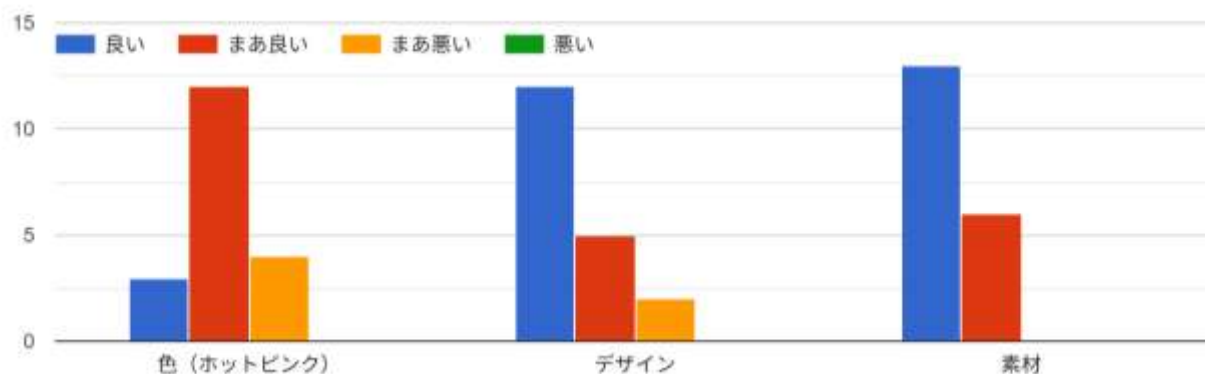
ご意見
ユニフォーム係は十分な人数と下準備があったため、作業時間は少なく済みました。
選手集合は早いグループは待ち時間が長すぎたように思いました。使いやすく良いと思います



- 結団式の様子についてお答えください。



- ・東京都教育委員会からの記念品ユニフォームについてお答えください。



ご意見

ご意見	事務局回答
金額のこともあるかと思いますが、ボタンダウンのポロシャツもご提案いただけるとよいかと思います。	貴重なご意見ありがとうございます。 教育委員会の担当者に共有いたします。
水色とかの方が、普段も着やすいです。	
少し色目が濃いかなと思います。	
少し可愛いすぎるかなと個人的には感じました。	

- ・結団式全体を通してのご意見

ご意見	事務局回答
パフォーマンスなど、よい結団式だったかと思います。	チアリーディング専門部のパフォーマンスが結団式に花を添えてくれました！
入庁証のことがあるかと思いますが、都庁の時の方がコンパクトであり、退場もスムーズに終わったと思います。後は、荷物を最小限の移動になると思います。	会場申請可否のタイミングや入庁証の手配、設備の充実、椅子の設置時間などを考慮して、オリセンでの開催で定着化しております。ご理解ください。
今回は引率を兼ねていましたので、係分担にご配慮いただきありがとうございました。	いつもご協力ありがとうございます。 引き続きよろしくお願い致します。
スムーズに会が進行して良かったと思います。	
全体的に良かったと思います。	
自分の競技とは違う競技の代表生徒の言葉はとても良かったです。5人くらい聞けても良かったです。	ありがとうございます。 今後の参考にさせていただきます。
本当に毎度、無駄なく指示出して頂いて、スムーズに事が進んで助かっております。これも事務局の皆様の入念な事前準備のおかげだと思います。今後ともよろしくお願いいたします。	嬉しいお褒めのお言葉ありがとうございます。 引き続きご協力いただき、選手たちにとって、心に残る良い式典にしていきたいと考えております！ 今後ともよろしくお願い致します！！
式全体の時間も長すぎず短すぎず、内容もバラエティあっていい形だと思います。今後も継続していただければと思います。	

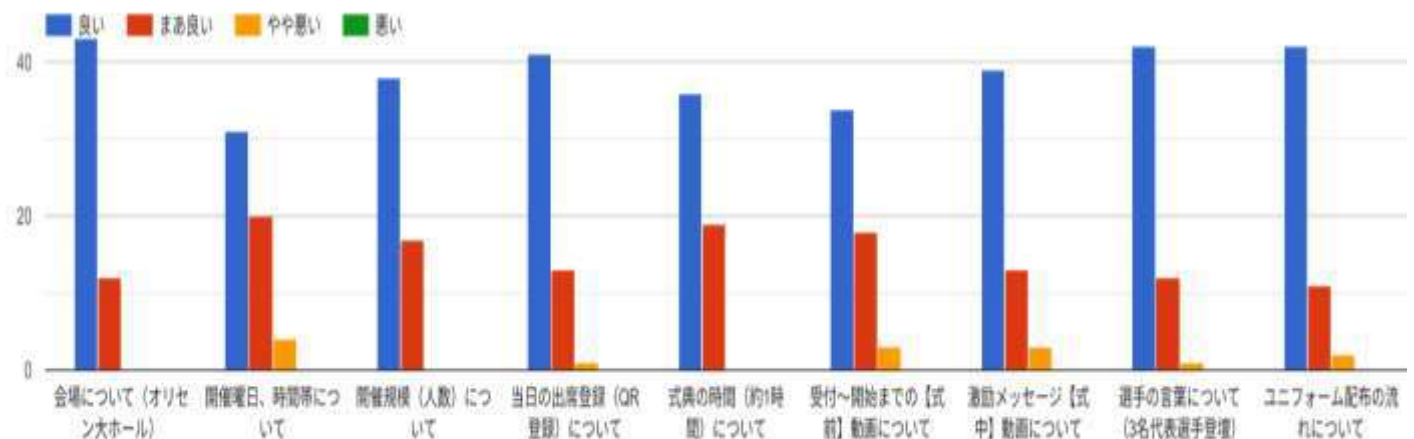
《結団式出席選手、顧問、引率者対象》

令和7年度 全国総体東京選手団 結団式 アンケート結果

【回答校】 かえつ有明・安部学院・岩倉・駒澤大学・実践学園・修徳・成城・聖ドミニコ学園・専修大学附属・都立井草・都立桜修館中等・都立清瀬・都立多摩・都立翔陽・東海大学附属菅生・東海大学付属高輪台・東京・東京大学教育学部附属中等・都立井草・都立東・東洋・藤村女子・日本工業大学駒場・日本大学第三・日本大学鶴ヶ丘・日本大学豊山・白梅学園・八雲学園・八王子学園八王子・富士見丘・文化学園大学杉並・明治大学付属中野・明治大学付属八王子（順不同）

【回答専門部】 陸上競技女子・体操女子・バスケットボール男子・バレーボール男子・ソフトテニス男子・ソフトテニス女子・卓球男子・卓球女子・サッカー・ハンドボール・バドミントン・柔道・剣道・弓道・レスリング・テニス・ウェイトリフティング・登山・自転車競技・空手道・アーチェリー・少林寺拳法

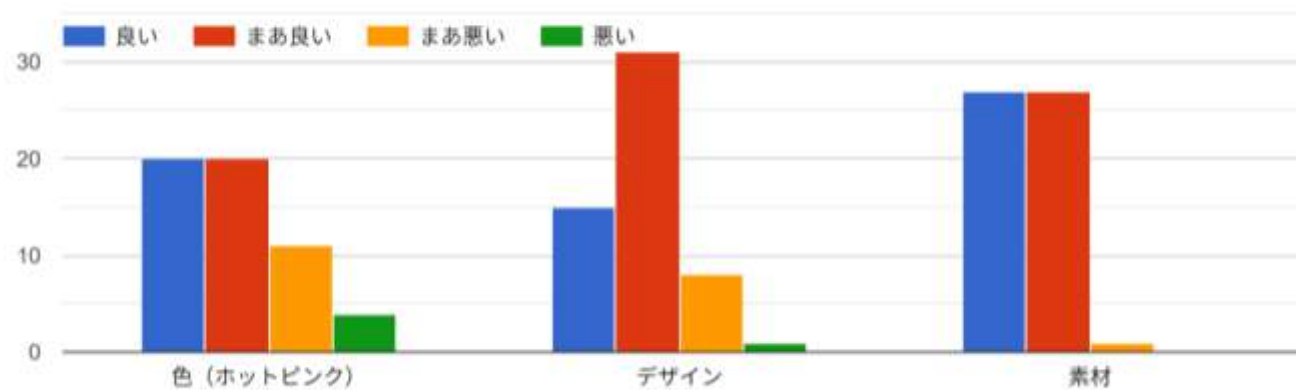
結団式の式典内容についてお答えください。



・結団式全体を通してのご意見、ご感想などございましたらご記入ください。

初めて参加しましたが、とても良かったです
 チア部の応援が力になった
 全体的に良かった
 チアダンスが良かった
 持参する名簿の校長印を不要としていただきたい。
 楽しくて、力をもらえた

- ・東京都教育委員会からの記念品ユニフォームについてお答えください。



- ・意見

もう少し無難な色の方がよかったのではないかな。補欠選手、教員にも配布でいいのではないかな。
 クラスTシャツなどと同じメーカーで、少し安っぽく見えてしまう
 少し恥ずかしい色かと思います、、すみません。
 作って頂きありがとうございました。
 色は生徒に不評でしたが、問題はないと思います。
 引率教員もいただけると幸いです。
 生徒からは、ピンクは着づらいとの意見でした
 あまり色を付けすぎず、例年通りシンプルにした方がいいと思いました。
 目立ってて会場で見つけやすかった。
 「いらすとや」のかもめは悲しい
 カモメのイラストはなくて良かった
 色が我々の学校と被った

令和 7 年度
第 22 回東京都高等学校体育連盟研究大会
開 催 要 項 (案)

- 1 趣旨 東京都高等学校体育連盟に加盟する各専門部の体育・スポーツ指導者の資質向上を図るために日ごろの研究、指導の成果を発表するとともに高体連の直面する諸問題について情報交換し、高等学校教育の一環としての体育・スポーツの振興発展に資する。
- 2 主催 東京都高等学校体育連盟
- 3 後援 東京都教育委員会
- 4 主管 東京都高等学校体育連盟研究部
- 5 期日 令和 8 年 2 月 14 日 (土) 13 時 30 分(受付) 14 時 00 分～16 時 00 分
- 6 会場 国立オリンピック記念青少年総合センター 小ホール
〒151-0052 東京都渋谷区代々木神園町 3-1 小田急線 「参宮橋駅」下車 徒歩約 7 分
- 7 参加者 東京都高等学校体育連盟加盟校の体育・スポーツ指導者 東京都高等学校の部活動に興味関心を持つ指導者・研究者・学生
- 8 内容 (1) 全国高体連研究大会 3 分科会からの報告
(2) 講話「トラブル対応の第一歩 弁護士への相談の効果的な進め方」
～部活動・大会運営のトラブルを防ぎ、適切に対応するために～
講師 上杉 昌隆 氏 (弁護士 桜田通り総合法律事務所)
(3) 東京都高体連 6 専門部からの研究発表
※各発表テーマ・講演内容は、<http://www.tokyo-kotairen.gr.jp> に掲載します。
- 9 時程 13 時 30 分 受付
13 時 45 分 研究部全体委員会
14 時 00 分 開会式
14 時 05 分 講話「トラブル対応の第一歩 弁護士への相談の効果的な進め方」
15 時 00 分 休憩 — (5 分) —
15 時 05 分 全国研究大会報告各分科会 報告、各 3 分
15 時 25 分 東京都高体連専門部 研究発表、各 5 分
(ハンドボール、アメリカンフットボール、バドミントン、柔道、剣道、水泳)
15 時 55 分 閉会式

10 参加申込み

参加希望されているすべての先生方は、下記申込 URL もしくは QR コードを読み込み、個々に申し込みください。

申込 URL

<https://forms.gle/TTyk1kyKHkFaw3mQ6>

QR コード



申込期限 令和 8 年 1 月 14 日 (水) 入力締切

申込問い合わせ先 〒176-0023 東京都練馬区中村北 4-8-26 富士見高等学校 中島 弘貴 宛
TEL 03-3999-2136 FAX 03-3999-2129 h.nakajima@fujimi.ac.jp

令和7年度 第22回 東京都高等学校体育連盟研究大会



◇ 令和8年2月14日(土) 14時00分～16時00分 (13時30分 受付開始)

於 国立オリンピック記念青少年総合センター 小ホール

【講話】 「トラブル対応の第一歩 弁護士への相談の効果的な進め方」

～部活動・大会運営のトラブルを防ぎ、適切に対応するために～

講師 上杉 昌隆 (弁護士 桜田通り総合法律事務所)

【プロフィール】 昭和40年(1965年)7月31日生 東京弁護士会所属 47期

【主な経歴】

1990年 4月 早稲田大学法学部卒業

1995年 4月 弁護士登録(東京弁護士会)し、1999年に独立

2015年 3月 桜田通り総合法律事務所開設(シニアパートナー)

【業務内容】

株式会社フルキャストホールディングス取締役(監査等委員)、デジタルアーツ株式会社取締役(監査等委員)、株式会社セレス取締役(監査等委員)等の役員に就任

1999年 12月 プロ野球代理人第一号に就任

2018年 7月 日本大学アメリカンフットボール部の新監督・コーチを選考するための「監督選考委員会」委員長に就任

【全国高体連研究大会 報告】

＜競技力向上＞ 田中 隆晴(都立保谷高等学校 サッカー専門部)

＜健康と安全＞ 堀越 和彦(日本学園高等学校 自転車競技専門部)

＜部活動の活性化＞ 阿部 一臣(都立足立工科高等学校 ソフトテニス女子専門部)

＜課題研究＞ 中島 弘貴(富士見高等学校 テニス専門部)

【専門部発表】

「東京都高校アメリカンフットボール公式戦運営に

おける安全対策と Shoulder Tackling の取り組みについて」

「教育研修大会」

「柔道競技における強化と普及上の課題」

「事故防止を視野に入れた部活動練習への提言」

「東京都におけるバドミントン競技の現状と課題」

「未定」

アメリカンフットボール専門部 中村豪介(麻布高等学校)

ハンドボール専門部 奥 正克(東京都立野津田高等学校)

柔道専門部 金持 拓身(桐朋高等学校)

水泳専門部 堀川 祐司(千代田区立九段中等教育学校)

バドミントン専門部 津田 弘毅(東京都立南平高等学校)

剣道専門部

【紙上発表】

「インターハイ大会分析報告」 東京都高体連研究部 第一分科会 サッカー専門部

小嶋信太郎(都立三田高等学校) 田中 康之(都立小平南高等学校)

主 催	東京都高等学校体育連盟
後 援	東京都教育委員会
主 管	東京都高等学校体育連盟研究部
参 加 者	東京都高等学校体育連盟加盟校の体育・スポーツ指導者 東京都高等学校の部活動に興味関心を持つ指導者・研究者・学生

【問い合わせ先】 〒176-0023 東京都練馬区中村北4-8-26 富士見高等学校 中島 弘貴 宛

TEL 03-3999-2136 FAX 03-3999-2129 h.nakajima@fujimi.ac.jp

参加希望されているすべての先生方は、[実施要項](#) よりQRコードを読み込み、申し込みください。

東京都高体連研究部 競技団体表題提出順

	競技団体目	第一分科会	第二分科会	第三分科会	
1	陸上	○			令和5年度
2	体操		○		
3	バスケットボール			○	
4	バレーボール	○			
5	ソフトテニス		○		
6	ソフトボール			○	
7	スキー	○			令和6年度
8	スケート		○		
9	卓球			○	
10	軟式野球	○			
11	ラグビー		○		
12	サッカー			○	
13	ハンドボール	○			令和7年度
14	アメリカンフットボール		○		
15	バドミントン			○	
16	柔道	○			
17	剣道		○		
18	水泳			○	
19	相撲	○			令和8年度
20	弓道		○		
21	レスリング			○	
22	ホッケー	○			
23	テニス		○		
24	ウェイトリフティング			○	
25	登山	○			令和9年度
26	ボクシング		○		
27	ボート			○	
28	自転車競技	○			
29	ライフル射撃		○		
30	フェンシング			○	
31	空手道	○			令和10年度
32	アーチェリー		○		
33	なぎなた			○	
34	少林寺拳法	○			
35	チアリーディング		○		
36	定通部・通信			○	

第一分科会：競技力向上 / 第二分科会：健康・安全 / 第三分科会：部活動の活性化

(ローテーション導入の趣旨)

・発表機会の均一化、発表の活性化を図る。

(申し合わせ事項)

・東京都研究大会における発表は、各分科会からの発表(公募3題)と各競技団体からの順番での発表(6題)。合計で9題の発表を予定する。

・令和5年度より実施し、令和10年度に発表ローテーションについての見直しを実施する。

・発表に際しては、常任委員会において、発表内容の修正・調整を依頼することがある。

令和8年度東京都高等学校体育連盟会議日程(案)

会議名	開催期日	開催場所
第1回常任理事会	令和8年4月3日(金) 18:30～20:00	東京都庁第二本庁舎 第二本庁舎ホール
理事会・評議員会	令和8年4月11日(土) 14:00～15:00	国立オリンピック記念 青少年総合センター 小ホール
第1回 基本問題検討委員会	令和8年6月4日(木) 18:30～20:00	東京都庁第二本庁舎 第二本庁舎ホール
第2回常任理事会	令和8年6月11日(木) 18:30～20:00	東京都庁第二本庁舎 第二本庁舎ホール
第2回 基本問題検討委員会	令和8年11月27日(金) 18:30～20:00	東京都庁第二本庁舎 第二本庁舎ホール
第3回常任理事会	令和8年12月4日(金) 18:30～20:00	東京都庁第二本庁舎 第二本庁舎ホール
第3回 基本問題検討委員会	令和9年1月21日(木) 18:30～20:00	東京都庁第二本庁舎 第二本庁舎ホール
第4回常任理事会	令和9年2月5日(金) 18:30～20:00	東京都庁第二本庁舎 第二本庁舎ホール
第4回 基本問題検討委員会	令和9年3月11日(木) 18:30～20:00	東京都庁第二本庁舎 第二本庁舎ホール
都総体開会式	令和8年4月11日(土) 16:00～16:45	国立オリンピック記念 青少年総合センター 小ホール
全国高校総体 役員・選手結団式	令和8年7月11日(土) 15:00～16:00	国立オリンピック記念 青少年総合センター 大ホール
優秀校・優秀選手 表彰状授与式	令和9年2月13日(土) 14:30～15:30	国立オリンピック記念 青少年総合センター 大ホール
第22回研究大会	令和8年2月13日(土) 16:00～18:00	国立オリンピック記念 青少年総合センター 小ホール

令和7年度「高等学校運動部活動指導者養成講習会」実施要項

令和7年1月20日

東京都教育庁指導部指導企画課

1 目 的

部活動は、学校教育の一環として計画・実施するものであり、思いやりや自主性・安全性を育み、豊かな人間関係や生涯学習の基礎づくり、生徒の個性・能力の伸長や体力の向上、健康増進等にとって極めて重要な教育的価値がある。

一方、体罰による事故の発生が課題の一つとして挙げられ、平成24年度以降、都内公立学校を対象に体罰調査を実施しているが、発生件数は減少傾向にあるものの、今なお体罰の根絶には至っておらず、健全育成という原点に立った指導をより一層推進する必要がある。

また、運動部活動の顧問は、教科との関連の深い保健体育科の教員だけで担当することができないため、教職員全員体制で分担することが一般的であることから、スポーツやその他の指導に関して経験がない場合や、自らの学生時代等の経験に頼っている場合等、指導環境が十分でないことが多い。

ついては、体罰等の許されない指導とあるべき指導の考え方を明確にし、顧問や外部指導者等の指導力向上を図ることをねらいとして、東京都高等学校体育連盟41専門部による高等学校運動部活動指導者養成講習会を実施する。

2 運 営

- (1) 運営に関する基本事項は、都高等学校体育連盟が決定する。
- (2) 高等学校運動部活動指導者養成講習会の運営は、都高等学校体育連盟専門部が行う。
- (3) 高等学校運動部活動指導者養成講習会は、都教育委員会と都高等学校体育連盟が共催する。

3 実施競技

次の41競技種目とする。

1	陸上競技男子	15	卓球女子	29	テニス
2	陸上競技女子	16	軟式野球	30	ウェイトリフティング
3	体操男子	17	ラグビー	31	登山
4	体操女子	18	サッカー	32	ボクシング
5	バスケットボール男子	19	ハンドボール	33	ローイング
6	バスケットボール女子	20	アメリカンフットボール	34	自転車競技
7	バレーボール男子	21	バドミントン	35	ライフル射撃
8	バレーボール女子	22	柔道	36	フェンシング
9	ソフトテニス男子	23	剣道	37	空手道
10	ソフトテニス女子	24	水泳	38	アーチェリー
11	ソフトボール	25	相撲	39	なぎなた
12	スキー	26	弓道	40	少林寺拳法
13	スケート	27	レスリング	41	チアリーディング
14	卓球男子	28	ホッケー		

4 実施期間

令和7年4月から令和8年2月まで

5 対象者

東京都高等学校体育連盟の41競技種目に加盟している高等学校等の顧問や外部指導者等

6 実施内容・方法

- (1) 講習会の内容は、基本的なスポーツの理解や指導方法、言葉で伝える力を高める指導法、著名な指導者による優れた指導を共有する研修、怒りなどの感情をコントロールするスポーツ指導等とする。
- (2) 講習会の形態は、対象の競技専門部全体で開催するもののほか、目的に応じて支部等で開催することもできる。
- (3) 各専門部で実施計画を立案し、種目の特性と顧問の現状を踏まえた講習会を実施する。

7 経費については、別途都教育委員会と都高体連との間で締結する協定に基づき、都教育委員会が分担する。

8 申請手続等

- (1) 各専門部は、実施前年度の3月上旬までに、開催計画書及び予算案を作成し、都高体連会長に提出する。
その際、各専門部は、東京都体育協会又は東京都体育協会加盟の競技団体からの補助費用の使途と本補助費用の使途とを区別する。すでに、各専門部で実施している指導講習会、審判講習会、競技規則説明会等を本講習会に充てる場合は、6「実施内容・方法」の(1)を明確に位置付け、区別する。
- (2) 都高等学校体育連盟会長は、実施前年度の3月14日までに、各専門部の開催計画書及び予算案を審査の上、都高体連としての開催計画書及び予算案を作成し、都教育委員会に申請する。
- (3) 都教育委員会は、都高等学校体育連盟が申請した開催計画書及び予算案を審査・調整の上、実施年5月までに、都高体連に対し事業費用を補助する。
- (4) 都高等学校体育連盟は、各専門部に対し、事業規模や実施状況等に応じて、費用を配分する。
- (5) 各専門部は、事業実施に際して、都高等学校体育連盟会長及び都教育委員会に対し、2週間前に実施細案を届け出る。
- (6) 都高等学校体育連盟及び都教育委員会は、事業の実施状況視察及び分析・評価を行うとともに、各専門部と情報交換を行い、新たな対策に向けて協議する。
- (7) 各専門部は、事業実施に当たって、支払先から領収書を受け取り、整理・保管する。その際に、発行者、支払日付、金額、支払理由等が記載されていることを確認する。
- (8) 各専門部は、事業実施後、一か月以内に、都高等学校体育連盟会長宛てに事業報告書及び会計報告書を提出するとともに、都高等学校体育連盟会長はそれらを取りまとめ、都教育委員会に提出する。

9 費用

(1) 予算

都教育委員会は、都高等学校体育連盟が実施する講習会に対し、11,000,000円を分担する。

(2) 内訳例（備品購入費は除く。）

ア 報償費・・・・・・・・講師、助手、運営委員等への謝礼

イ 一般需用費・・・・・・・・実施に必要な用具、資料作成のための用紙等の文具購入費

- ウ 役務費・・・・・・・・・・連絡通信のための郵券購入費、宅配便利用の物品配送費等
- エ 使用料及賃借料・・・・会場や物品の借用に充てる経費

10 その他

この要項に定めるもののほか、必要な事項は都教育庁指導部指導企画課が定める。

東京都高等学校体育連盟会長 殿
東京都高等学校体育連盟関係専門部長 殿

教育庁指導部
部活動振興・体験活動・学校 2020 レガシー担当課長
勝 山 朗
(公印省略)

「各競技における重大事故防止のためのガイドライン」の作成等について（依頼）

日頃より、運動部活動の指導に加え、各種の大会運営や様々な研究活動に御尽力いただき、誠にありがとうございます。

さて、令和 5 年 3 月に東京都は、「学校部活動及び地域クラブ活動に関する総合的なガイドライン」を策定しました。本ガイドラインにおいては、部活動における重大事故防止に向けた安全対策のより一層の徹底を図るため、各専門部で作成していただいた「各競技における重大事故防止のためのガイドライン」を掲載しております。

この度、国が新たなガイドラインを策定することを踏まえ、東京都としても、新たな「学校部活動及び地域クラブ活動に関する総合的なガイドライン」の策定の検討を進めているところです。

つきましては、各専門部に御協力いただいて作成した「各競技における重大事故防止のためのガイドライン」の内容を御確認いただき、加筆、修正及び作成をお願いいたします。

年末のお忙しいところ誠に恐縮でございますが、何卒御協力の程よろしくをお願いいたします。

記

1 原稿内容

「学校部活動及び地域クラブ活動に関する総合的なガイドライン」

第 6 章 各競技における重大事故防止のためのガイドライン

(1) 内容を最新情報に更新してください。

(2) 「(4)過去の事故事例」については、最新情報の更新は不要です。

2 対象専門部

別紙参照

3 提出方法

電子メールによる。

Club_Activities_promotion_Tokyo@section.metro.tokyo.jp

東京都教育庁 指導部 指導企画課 部活動振興担当まで御送付ください。

※ 修正等がない場合にもその旨を御連絡ください。

4 提出期限

令和 8 年 1 月 7 日（水）

担当

教育庁指導部主任指導主事 佐々木 心哉

教育庁指導部指導企画課統括指導主事 谷 川 圭

教育庁指導部指導企画課指導主事 寺坂 俊一

電話 03（5320）7474

「各競技における重大事故防止のためのガイドライン」の作成等を依頼する専門部について

※原稿とともに、本別紙の「状況」を更新して御提出ください。

	競技種目	依頼	依頼詳細
1	陸上競技（投てき種目）	更新	最新情報への更新
2	バスケットボール	更新	最新情報への更新
3	バレーボール	更新	最新情報への更新
4	ソフトボール	更新	最新情報への更新
5	ラグビーフットボール	更新	最新情報への更新
6	サッカー	更新	最新情報への更新
7	ハンドボール	更新	最新情報への更新
8	アメリカンフットボール	更新	最新情報への更新
9	柔道	更新	最新情報への更新
10	剣道	更新	最新情報への更新
11	水泳	更新	最新情報への更新
12	弓道	更新	最新情報への更新
13	登山	更新	最新情報への更新
14	空手道	更新	最新情報への更新
15	アーチェリー	更新	最新情報への更新
16	バドミントン	新規	データの作成
17	チアリーディング	新規	データの作成

【都総体の専門部への補助金について】

R7各専門部へ配布されている補助金は…

② 加盟校数に応じた諸謝金
(施設使用料の申請をしていない専門部)
※加盟校数に応じた金額は別添の配布基準参照

① 諸謝金3万円(全専門部一律) + or

③ 施設使用料の按分額
(施設使用料を申請している専門部)

R7 都総体施設使用料金請求額及び按分額一覧

No	専門部名	専門部請求額	按分額	備考
1	陸上競技男子	¥498,912	¥224,415	
9	ソフトテニス男子	¥194,000	¥87,263	
13	スケート	¥119,500	¥53,752	
14	卓球男子	¥470,200	¥211,501	
15	卓球女子	¥247,116	¥111,155	
16	軟式野球	¥1,038,845	¥467,283	
17	ラグビー		¥0	諸謝金より按分額が少なくなったため申請辞退
18	サッカー 男子	¥644,091	¥289,718	
18	サッカー 女子	¥234,100	¥105,300	
19	ハンドボール	¥191,650	¥86,206	
21	バドミントン	¥407,600	¥183,342	
22	柔道	¥599,688	¥269,745	
23	剣道	¥347,200	¥156,174	
24	水泳	¥1,185,450	¥533,227	
34	自転車競技	¥200,950	¥90,389	
38	アーチェリー	¥0	¥0	諸謝金より按分額が少なくなったため申請辞退
40	少林寺拳法	¥180,933	¥81,385	
41	チアリーディング	¥87,020	¥39,142	
	合計	¥6,647,255	¥2,990,000	

諸謝金増加分(A)	¥410,000	※全専門部へ諸謝金として一律1万円上乘せ(R7より)
施設使用料合計(B)	¥6,647,255	
施設使用費予算(C)	¥3,400,000	
D(C-A)	¥2,990,000	
按分率(D/B)	0.4498097	

《 施設使用料の新按分ルール 》

令和6年度の常任理事会で承認された提案により、令和7年度から配布額の逆転現象を防ぐため10万円以下の施設使用料の全額配布基準を撤廃しました。また、補助金の公平化の観点から全専門部への諸謝金を1万円増額しました。それに伴い按分合計額が¥2,990,000となり按分率は以前より低くなっております。

※申請可能な領収書

名義→「東京都高等学校体育連盟」(原則として専門部名はいれないこと) 用途→都総体の会場となる公的施設及び一般施設使用料(附帯設備使用料はダメ)。予備日と準備の会場費OK(競技特性によっては予備日の予備日も可)。会議室は更衣室として使用の場合可、同日の会議等で使用は不可。

東京都高等学校総合体育大会諸謝金専門部配布基準

東京都高等学校体育連盟全国総体専門部派遣補助基準

加盟校数	旧額	S62～	H4～	H20～
500校以上	36,000	40,000	43,000	46,000
450校以上	34,000	38,000	41,000	44,000
400校以上	32,000	36,000	39,000	42,000
350校以上	30,000	34,000	37,000	40,000
300校以上	28,000	32,000	35,000	38,000
250校以上	26,000	30,000	33,000	36,000
200校以上	24,000	28,000	31,000	34,000
150校以上	22,000	26,000	29,000	32,000
100校以上	20,000	24,000	27,000	30,000
50校以上	18,000	22,000	25,000	28,000
50校未満	16,000	20,000	23,000	26,000

H20.4.30改定

H20都総体より実施

令和 7 年度
東京都高等学校体育連盟 優秀校・優秀選手
(公財) 東京都スポーツ協会 優勝校・優勝選手
表彰状授与式
次第

期日 令和 8 年 2 月 14 日 (土)

会場 国立オリンピック記念青少年総合センター 大ホール

1. 開会式通告 16 : 30

2. 国歌

3. あいさつ 東京都高等学校体育連盟会長 小高 潤子

4. 祝辞 東京都教育庁指導部活動振興担当課長 大村 賢治 様

5. 表彰状・メダル授与

東京都高等学校体育連盟	優 秀 校	表彰
	優秀選手	表彰
(公財) 東京都スポーツ協会	優 勝 校	表彰
	優勝選手	表彰
(全国高等学校総合体育大会等優勝校及び優勝選手)		

6. 祝福と感謝のメッセージ

7. 高体連の歌

8. 閉式通告 17 : 30

令和 7 年度 東京都高等学校体育連盟 優秀校・優秀選手
(公財)東京都スポーツ協会 優勝校・優勝選手
表彰状授与式 実施要項 (案)

1. 目 的 本連盟に加盟し、令和 7 年度に活躍した優秀な学校及び生徒の名誉をたたえ表彰を行う。
2. 日 時 令和 8 年 2 月 14 日（土） 16：30 ～17：30
役員・常任理事集合 13：00
表彰生徒受付 15：30
3. 会 場 国立オリンピック記念青少年総合センター大ホール
4. 参加者（見込み） 各専門部より推薦された優秀校・及び優秀選手 約 300 名
（引率約 80 名 保護者約 80 名）
役員 68 名（指導部 5 名＋本部 21 名＋常任理事 42 名）
5. 運営 東京都高等学校体育連盟及び専門部
6. 選手の流れ 受付…大ホール入り口 （次第・座席表）を受付机上より各自受取）
退場…司会の指示各出口より退室→ホワイエにて記念品受領後、座席には戻らずそのまま退場
7. その他
 - ・研究大会（小ホール）後に大ホールへ移動し開催
 - ・研究大会開催中に大ホールで選手受付開始（事務局対応）
 - ・式典開催中に高体連表彰の記念品分け作業

(以下昨年通り)

- ・ 人数制限は設けずに出欠確認
- ・ 各専門部推薦後、学校に案内送付→出席者を G フォーム登録（事前）
→当日出席届を持参
- ・ 保護者の出席希望は事前に G フォーム登録依頼→名簿作成（人数把握）
- ・ 引率は原則必須とする。
- ・ 授与の代表校のみ呼名→記念品を壇上にて授与。代表選手は受領後に、一言コメントする。代表は優秀校 3 校、優秀選手 3 名、優勝校 2 校、優勝選手 2 名の計 10 名。
- ・ 当日チェックイン登録は QR コードで行う。（保護者・専門部毎/学校毎）

東京都高等学校体育連盟生徒表彰規程

主旨

本連盟に加盟し、その年度に活躍した優秀な学校及び生徒の名誉をたたえ表彰を行う。

推薦基準

1 優秀校

- (1) 専門部より1校。ただし、男女加盟の専門部は各1校とする。
- (2) 全国総体3位以内の入賞は優秀校として表彰することができる。

2 優秀選手

- (1) 専門部より2名以内。ただし、男女加盟の専門部は各2名以内とする。
- (2) 全国総体3位以内の入賞者は優秀選手として表彰することができる。
- (3) 全日本代表として国際大会に参加した選手は別枠で表彰することができる。
- (4) 表彰する種目は原則として全国総体の種目にある専門部とする。

3 その他

- (1) 学年は問わない。
- (2) 表彰の対象は全国高等学校総合体育大会にある種目を原則とする。
それ以外の種目は基本問題検討委員会等で検討する。

推薦方法

- 1 専門部より推薦する。

選考方法

- 1 常任理事会において審議決定し、4月の理事会に報告する。

表彰方法

- 1 毎年2月中旬に行う。
- 2 優秀校には学校表彰状と盾、全国大会エントリー数の表彰状とする。
- 3 優秀選手には表彰状とメダルを授与する。

(附則)

本規程は昭和52年1月25日より施行する。

昭和58年2月26日一部改定

平成21年4月18日一部改定

平成25年4月20日一部改定

優秀校優秀選手推薦の選考原則ルールについて

【選考原則ルール】

- ① 全国高等学校総合体育大会の種目ではない競技については、従来通り申請
- ② 学校対抗戦と個人戦が別に行われ、それぞれの順位が決まる競技
【体操(新体操含)・テニス・柔道・剣道・なぎなた・卓球・ソフトテニ・バド・相撲・レスリング・弓道・フェンシング・空手道・アーチェ・少林寺(団体演武を優秀校扱いとする)】
⇒規程通り
- ③ 団体種目のみの競技
【バスケ・サッカー・バレー・水球・ハンド・ソフト・登山・ホッケー・ラグビー】
⇒2-(2)(全国総体3位以内)の表彰は不可。
⇒2-(3)(国際大会出場など)は対象者を推薦。
- ④ 個人種目のみの競技 【ローイング・自転車女子】
⇒優秀校推薦 1-(2)については不可
⇒優秀選手推薦 2-(2)、2-(3)は、種目毎に推薦が可能(クォドルプルについても優秀選手対象)
- ⑤ 個人種目の結果(ポイント制)で学校対抗戦の結果が決まる競技
【陸上(駅伝を除く)・スキー・水泳(競泳・飛込)・ボクシング・ウェイト・自転車男子・スケート(フィギア・スピード)】
⇒優秀校推薦 1-(2)については、1人エントリーで優勝した場合は不可とする。
⇒優秀選手推薦 2-(2)、2-(3)は、種目毎に推薦が可能

(R7.11月)

東京都高等学校体育連盟 優秀校優秀選手表彰式の流れ

	専門部	事務局	学校
推薦～ 出席依頼	<p>← 推薦依頼【11 月初旬頃】</p> <p>『優秀校優秀選手推薦書』作成 高体連に提出 ※推薦原則ルールに則り Excel シート (優秀校用・優秀選手用) にて提出 【12/10 日〆切/不可の場合は提出予定日 要連絡】</p> <p>→ 「表彰校宛て連絡文」</p> <p>「表彰校宛て連絡文」(転送)</p>	<p>確認後、表彰校宛て連絡文 送信</p> <p>「表彰校宛て連絡文」</p> <p>出席依頼を該当校に郵送【1/23 頃】</p>	
出欠登録～ 出席者確認	<p>欠席校の記念品受領について確認 (当日欠席校は常任理事が持ち帰り)</p>	<p>出席者集約⇒<u>受付名簿</u>作成</p> <p><u>座席表</u>作成</p> <p>確定後専門部に出席状況報告</p>	<p>出席者登録(Google フォーム)【1/31 まで】</p> <p>全員欠席の場合は専門部へ連絡(記念品受領について相談)</p>
当日の 出席登録 【変更】	<p>→受付机上に資料準備</p> <p>・次第・座席一覧を 1 人 1 部ずつ持って行くよう掲示案内</p> <p>適宜出席確認作業</p> <p>← 開式 5 分前までには出欠確認完了(参加予定の欠席者には緊急連絡先に電話で確認)</p>		<p>当日出席届(当日の出席者と校長印)を持参 出席届を受付机上に提出し、資料を一部ずつ受取る。</p> <p>QR コード付自席座席表を確認⇒チェックイン ※</p>

※選手全員座席表に各座席専用 QR コード付き座席表を貼付。座席表を剥がして、QR 読み込みし、出席登録する。

令和 7 年度 東京都高等学校体育連盟 優秀校・優秀選手
 (公財) 東京都スポーツ協会 優勝校・優勝選手
 表彰状授与式 時程について (案)

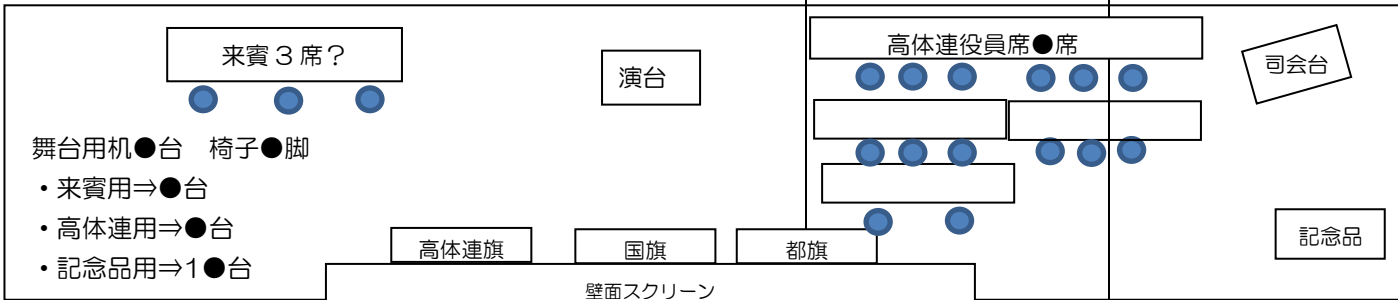
- 1 期 日 令和 8 年 2 月 1 4 日 (土)
- 2 会 場 国立オリンピック記念青少年総合センター 大ホール
- 3 同日開催する行事及び会議
 - ① 令和 7 年度東京都高等学校体育連盟優秀校・優秀選手
 (公財) 東京都スポーツ協会 優勝校・優勝選手表彰状授与式
 - ② 令和 7 年度東京都高等学校体育連盟研究大会 (会場：小ホール)
- 4 時 程

① 東京都高等学校体育連盟 優秀校・優秀選手 東京都スポーツ協会 優勝校・優勝選手表彰状 授与式	② 東京都高等学校体育連盟 研究大会		備考
◆大ホール	時間	◆小ホール	
事務局到着 (記念品準備)	10:00	研究部 集合・準備	記念品は午前中に到着依頼。 工芸室で午前中準備
本部役員・常任理事集合 控室準備・受付準備 会場準備・舞台上設営	13:00		大ホール・小ホールともに 13 時より入室可能。 研究大会終了後、常任理事 は大ホールの係担当業務 へ。 ※小ホールは 17 時まで 大ホールは 21 時までに 完全撤収
	13:30	受付	
記念品準備 (事務局)	13:45	全体会議	
常任理事移動	14:00	研究大会 始	
選手受付 (事務局)	15:30		
	16:00	研究大会 終	
表彰式 始	16:30		
	17:00	完全撤収	
表彰式 終	17:30		
記念品渡し 撤収	18:00		

令和 7 年度 東京都高等学校体育連盟 表彰状授与式 東京都研究大会 係進行表

令和7年11月17日現在

- 1 開催日時：令和8年2月14日(土) 研究大会 14:00~16:00 / 表彰式 16:30~17:30
2 会場：国立オリンピックセンター 小ホール(研究大会) / 大ホール(表彰式)
3 来賓：東京都教育委員会●名(● ●) 東京都スポーツ協会 ●様
4 高体連本部役員：小高 畑澤 浅見 高取 清水 堀川 山田 山室 梶原 高見澤 池戸 高野 牟田 鞠子 横山 渡辺 栗原 田中 松ノ井 松谷 高松(21名)

日時		予定	作業の流れ及び内容	詳細・注意事項など	各担当者・各部署の動き	研究部の動き
2/13（金）		前準備	・記念品袋に記念品数ホチキス止め完了させておく ・荷物の準備など 文具、胸花、配布資料、受付用名簿、座席表、パソコン 2 台（動画用・チェックイン確認用）旗 バックパネルなど	都スポ記念品着	休日出勤申請	
2/14（土） 09:30 事務局出勤 準備後出発 10:00 事務局・副理事長到着 12:00 作業終了			受付（鈴木）荷物搬入、配置など（高野・齋藤） ① 都スポ記念品、袋詰め作業 ② 高体連記念品、検品、仕分け、袋詰め作業準備 ・代表選手分の準備⇒別にしておく ・欠席校の記念品袋は分けておくこと ⇒休憩	高体連記念品が届くまでに①を進める （高体連記念品 10:00-12:00 着依頼） 賞状⇒森印刷【10 時半】 盾⇒松本徽章【配達業者 1000～1200】 メダル⇒中外徽章【10 時半】	作業部屋：工芸室(AM) ※休憩場所にホール 2 階も利用可能	研究部集合・準備
13:00 役員/常任理事集合 ～13:30 作業 15:30 選手受付 16:05 代表選手レク 16:15 リハーサル			各自、スタッフ用資料（次第・進行表・係分担表・座席表）1 セットずつを取り、各自出欠表にチェックする作業↓ ・椅子に座席校名垂れ 兼引換証を貼付 ・舞台上準備（渡辺・栗原） ・受付/記念品受領まわり必要機準備（鈴木・齋藤） ・譜面台移動/配置 ・バックパネル設置 ※音響打合せ【●13:30～】（松ノ井・栗原・洋司） ・欠席校分の記念品袋詰め作業（事務局） 選手受付開始（事務局） <u>上記作業完了次第(15 時以降)</u> 代表選手は 16 時までに受付 INFO ・優秀校→団体・個人・武道より 1 校…3 校×2 名 ・優秀選手→各 1 名…3 名 ・優勝校→全・定より 1 校…2 校×2 名 ・優勝選手→全日校・定通校より 1 名ずつ…2 名 全体リハーサル ・	開場後すぐに集合・挨拶 すぐに作業スタート ■13:35 に小ホール（研究大会）へ移動 リハ(渡辺・栗原) 都スポ★様（16 時着）・	楽屋準備 ◆大ホール ①都教委/都スポ(16 時着) ⇒楽屋 S ②本部役員⇒事務室 ③常任理事⇒楽屋 B5 ◆小ホール ④役員 OB⇒小楽屋 11 ⑤研究大会講師⇒事務室 ヘルプデスク用PC①-高体連 wifi	13:30 受付 13:45 全体会議 14:00 研究大会 始 16:00 研究大会 終 ■研究大会終わり次第大ホール（表彰式）へ移動
16:30 始 ～17:30 終		1 開式通告 2 国歌斉唱 3 あいさつ 東京都高等学校体育連盟会長 小高 潤子 4 祝辞 東京都教育庁指導部部活動振興担当課長 大村 賢治 5 表彰状・盾・メダル授与 6 祝福メッセージ【祝福と感謝のメッセージ】 7 高体連の歌 8 閉式通告 【壇上周辺レイアウト図】 	※式中に記念品袋詰め 6.祝福メッセージ動画 上映時は降壇 7.高体連の歌で壇上へ戻る	ワイヤレスマイク 3 本 （司会用・演台挨拶用・代表選手用スタンドマイク（使用時に設置））	17:00 完全撤収	
～18:00		退場（ブロック毎に司会より退出指示）⇒記念品受取。 会場横出口より退場。 全選手退場完了 ※選手退場、場内片付け後、役員・常任理事 ホワイエ集合	記念品の残りがいないかどうか欠席校分を再確認。（鈴木）			
18:30		完全撤収	※（大ホール）21:00 まで利用可			

令和８年度 東京都高等学校総合体育大会開催要項(案)

1 名 称

令和８年度東京都高等学校総合体育大会

2 主 催

東京都高等学校体育連盟 東京都教育委員会

3 主 旨

本大会は、広く東京都における高等学校生徒の体育的な部活動の健全な発展を促進し、スポーツに対する理解と関心を深め、体力や運動技能の向上を図るとともにスポーツマン精神を養い、併せて各学校間相互の親睦を深めようとするものである。

4 期 間

令和８年４月～７月

令和８年９月上旬～１０月上旬・１２月上旬

令和９年２月

以上の期間中の土曜日、日曜日、祝日及び長期休業日中に開催する。

5 実施競技種目

1. 陸上競技 ◎	(男・女)	19. 相 撲	(男)
2. 体 操 ○	(男・女)	20. 弓 道	(男・女)
3. バスケットボール	(男・女)	21. レスリング	(男・女)
4. バレーボール	(男・女)	22. ホッケー	(男・女)
5. ソフトテニス	(男・女)	23. テニス	(男・女)
6. ソフトボール	(男・女)	25. ウェイトリフティング	(男)
7. スキー	(男・女)	25. 登 山	(男・女)
8. スケート	(男・女)	26. ボクシング	(男)
9. 卓 球	(男・女)	27. ローイング	(男・女)
10. 軟式野球	(男)	28. 自転車競技	(男・女)
11. ラグビー	(男)	29. ライフル射撃	(男・女)
12. サッカー	(男・女)	30. フェンシング	(男・女)
13. ハンドボール	(男・女)	31. 空手道	(男・女)
14. アメリカンフットボール	(男)	32. アーチェリー	(男・女)
15. バドミントン	(男・女)	33. なぎなた	(女)
16. 柔 道	(男・女)	34. 少林寺拳法	(男・女)
17. 剣 道	(男・女)	35. チアリーディング	(男・女)
18. 水 泳	(男・女)		

◎本年度開会式選手代表宣誓 ○次年度開会式選手代表宣誓

6 大会日程及び会場

令和 8 年度東京都高等学校総合体育大会種目別日程及び会場は未定

7 競技方法

- (1) 学校対抗競技を原則とする。
- (2) 当該競技種目の競技規則により実施する。

8 参加資格

- (1) 東京都高等学校体育連盟に加盟している高等学校の全日制課程、定時制・通信制課程及び中等教育学校後期課程に在籍している生徒で、あらかじめ健康診断を受け、当該学校長が競技出場に支障の無いことを確認し、出場を承認した者。
- (2) 年齢は平成 19 年 4 月 2 日以降に生まれた者とする。
- (3) ただし、出場は同一競技 3 回までとし、同一学年での出場は 1 回限りとする。
- (4) (公財)全国高等学校体育連盟の定める全国高校総体開催基準要項の参加資格に準ずる。

9 表彰

競技種目ごとに、優勝校に優勝楯、第3位迄の入賞校及び入賞者に賞状とメダルを授与する。
ただし、種目によって異なる場合もある。

10 参加申込み

- (1) 本大会に出場するチーム及び個人の選定は、各競技専門部で行う。
- (2) 出場資格を得たチーム及び個人は、当該学校長の承認を得て申し込むこと。
- (3) 参加申し込みの用紙は、各競技専門部のものによる。

11 安全対策等について

- (1) 参加する選手は、日頃より健康管理に十分留意する。
- (2) 競技中の事故、災害などの応急処置は主催者側で行う。
- (3) 競技中以外の事故、災害などについては通常の教育活動に準ずる。
- (4) 引率責任者は大会に参加する生徒を引率し、選手の全ての行動に対し責任を負うものとする。
- (5) 各会場における救急対策を十分に確立し、その責任者を決めておく。
- (6) 新型インフルエンザについては全国高等学校体育連盟の「新型インフルエンザに関わる大会出場について」(平成 21 年 9 月 28 日付)の規定に準ずる。

12 連絡事項

大会会場の使用にあたっては、使用規則を厳守し、整理整頓に心がける。

令和 8 年度 東京都高等学校総合体育大会

総 合 開 会 式 次 第

期 日 令和 8 年 4 月 11 日 (土)

会 場 国立オリンピック記念青少年総合センター小ホール

1 6 : 0 0	1 開式通告	《ファンファーレ》
	2 開会宣言	東京都高等学校体育連盟理事長
	3 国歌斉唱	
	4 優勝杯返還	令和 7 年度 優勝校 6 5 校
	5 大会会長挨拶	東京都高等学校体育連盟会長
	6 教育委員会挨拶	東 京 都 教 育 委 員 会
	7 来賓紹介	東京都高等学校体育連盟理事長
	8 選手代表宣誓	陸上競技専門部 ● ● 高等学校 宣 誓 ● ● ● ● 旗 手 ● ● ● ●
	9 激励のメッセージ	
	10 高体連の歌	
1 6 : 4 5	11 閉式通告	

令和8年度 東京都高等学校総合体育大会 総合開会式 実施要項（案）

- 1 目 的 令和8年度東京都高等学校総合体育大会開催にあたり、大会における選手の活躍を期して開会式を執り行う。
- 2 日 時 令和8年4月11日（土）
役員・常任理事集合 13：30（理事・評議員会の準備を含む）
代表生徒集合 15：30（受付開始）
- 3 会 場 国立オリンピック記念青少年総合センター小ホール
- 4 参加者 令和7年度優勝校代表者及び引率者 195名（優勝校65校各2名+引率者）
役員 約60名（本部20+常任理事41+指導部4名）
注意点 ・16：00開始の開会式に間に合うように着席すること。
・参加生徒2名は、指定された座席に着席する。
・代表校のみ優勝杯を返還する。司会の呼名に従いレプリカを受け取る。
- 5 代表選手による宣誓（令和8年度担当：陸上競技専門部）
中央演台の会長に向かい、高体連旗の端を持ちながら選手宣誓を行う。
同時に選手一同起立。
- 6 運 営 教育庁指導部指導企画課
東京都高等学校体育連盟事務局及び専門部
- 7 役割表 詳細後日通知

8 同日開催行事及び会議時程について

行事名・時間	内 容	会 場
理事会・評議員会 13：30 14：00 15：00	本部役員・常任理事集合 理事会・評議員会 始 終 開会式準備など	国立オリンピック記念青少年総合センター 小ホール
都総体開会式 15：30～15：50 16：00 16：45 ～17：00	選手・顧問受付 開会式 始 終 片付け・ 撤収	
	新旧役員会参加者は移動	
新旧役員会 17：30～ 18：00～	受付 新旧役員会 始	会場 ワイズキャフェテリア (新宿西口)

【事務局より】

1. 事務局の休業について

12月26日（金）～1月5日（月）は年末年始のため休業します。

1月14日（水）～16日（金）は全国研究大会のため、事務局は不在です。

2. 以下の調査等について、期限までに提出をお願いします。

12月10日（水）締切

○令和7年度 優秀校・優秀選手申請書

・大会の都合で間に合わない場合は事務局までご連絡ください。

申請が遅れると、賞状・記念品の作成が遅れ、お渡しできなくなります。

12月12日（金）締切

○令和8年度 大会賞状及び総体メダル必要数調査

・令和8年度関東大会（東京開催）種目は

男子バレーボール・バドミントン・ホッケー・なぎなた・少林寺拳法・登山・駅伝となります。

1月21日（水）締切

* 冬の競技は3月3日（火）が締切

○会報43号の原稿

・令和7年度 専門部活動状況

・全国高校総体の優勝校・優勝者等の所感

・表紙→陸上競技専門部専門部 次号、第44号は体操競技専門部です。

2月6日（金）締切

○令和8年度 専門部総会日程表

○令和8年度 東京都高等学校総合体育大会 日程及び会場 確認

○令和8年度 専門部 年間行事予定

上記の報告様式・申請書は東京都高等学校体育連盟のホームページに準備してありますので、ダウンロードして作成してください。

<https://www.tokyo-kotairen.gr.jp/files>

東京都高体連＞申請書類・提出書類＞提出書類

作成したデータを東京都高体連事務局（staff@tokyo-kotairen.gr.jp）に締切日までに提出ください。