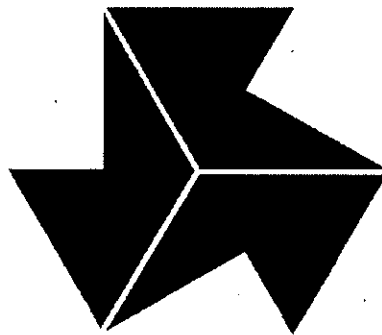


令和2年度

第3回

基本問題検討委員会
傷病見舞金審査委員会
総体検討委員会



期日 令和3年1月12日(火) 17:30~

Web会議

東京都高等学校体育連盟

第3回

基本問題検討委員会・傷病見舞金審査委員会・総体検討委員会

次 第

あいさつ

東京都高等学校体育連盟会長

奥秋 將史

【連絡・報告事項】

1 全国高体連関連

- (1) 令和2年度全国高等学校体育連盟研究大会について…………… (資料無し)
- (2) 令和3年度 全国高等学校総合体育大会(夏季大会)について
 - ①競技会場・競技日程(再掲)…………… 1
 - ②総合開会式開催要項(案)…………… 2~3
- (3) 全国高等学校総合体育大会実施時における新型コロナウイルス感染症拡大防止に関する基本方針…………… 4-19

2 関東高体連関連

- (1) 令和2年度 関東高等学校体育大会…………… 20~21
- (2) 令和2年度 関東高等学校選抜等大会…………… 22
- (3) 令和3年度 関東高等学校体育大会開催予定…………… 23~24
- (4) 令和2~9年度 関東高等学校体育大会開催予定…………… 25
- (5) 令和2~6年度 関東高等学校選抜等大会開催予定…………… 26
- (6) 関東高等学校体育大会実施時における新型コロナウイルス感染症拡大防止に関する基本方針(再掲)…………… 27-28

3 東京都高体連関連

- (1) 第3回常任理事会議事録…………… 29~30
- (2) 令和2年度 東京都高体連役員表彰候補者の推薦について…………… 31
- (3) 令和3年度東京都高等学校体育連盟会議日程等…………… 32
- (4) 東京都総合体育大会・関東大会東京都選手団成績…………… 33
- (5) 「2020 Tokyo Thanks Match」の報告について…………… 34~35
- (6) 緊急事態宣言下における本連盟主催事業について…………… (資料無し)

【協議事項】

基本問題検討委員会・傷病見舞金審査委員会

- (1) 傷病見舞金審査(案)について(5件)…………… 36
- (2) 令和2年度 優秀校・優秀選手一覧(案)について…………… 37~41
- (3) 令和2年度 優秀校・優秀選手表彰状授与式の中止について…………… (資料無し)

総体検討委員会

- (1) 令和3年度 東京都高等学校総合体育大会について
- ①開催要項 42-43
 - ②総合開会式実施要項(案) 44
 - ③総合開会式次第について(案) 45
- 令和3年4月10日(土) 国立オリンピック記念青少年総合センター小ホール
選手宣誓担当 なぎなた専門部
- ④総合開会式の時程について(案) 46
- (2) 令和2年度東京都高等学校総合体育大会 決算書(案)について 47

本部関連

- (1) 令和2年度東京都高体連研究発表会について (資料無し)
- (2) 令和3年度新旧役員会について (資料無し)
- (3) 全国高体連会費の値上げについて 48-49

【事務局より】 50

(1) 各種提出物・調査等一覧(提出期限厳守でお願いします)

- ①会報38号の原稿提出 【1月29日(金) 厳守】
- ②令和3年度 専門部総会日程表 【2月 5日(金) 厳守】
- ③令和3年度 都総体日程及会場確認 【2月 5日(金) 厳守】
- ④令和3年度 専門部年間行事予定 【2月 5日(金) 厳守】
- ⑤令和3年度 東京都教育委員会後援名義使用申請書 【2月22日(月) 厳守】
- ⑦令和2年度 東京都高体連役員表彰候補者推薦書 【3月 5日(金) 厳守】
- ⑧専門部常任理事等役員名簿 【3月 5日(金) 厳守】

(2) 今後の会議等の予定

- ①令和2年度第4回常任理事会 2月 4日(木)
- ②第4回基本問題検討委員会・傷病見舞金審査委員会・総体検討委員会 3月16日(火)
- ③令和3年度第1回常任理事会 4月 5日(月)
- ④令和3年度理事会・評議員会 4月10日(土)

あいさつ

東京都高等学校体育連盟副会長 高野 学

令和3年度全国高等学校総合体育大会 競技会場・競技日程

県名	競技種目等	会場地 市町	競技会場	7月							8月																										
				23	24	25	26	27	28	29	30	31	1	2	3	4	5	6	7	8	9	10	11	12	13	14	15	16	17	18	19	20	21	22	23	24	
				金	土	日	月	火	水	木	金	土	日	月	火	水	木	金	土	日	月	火	水	木	金	土	日	月	火	水	木	金	土	日	月	火	
福井県	総合開会式 旗上競技	越前市	サンドーム福井 9.98スタジアム(福井県営陸上競技場)																																		
	ハンドボール	福井市	福井市にぎわい交流施設ハピリンホール																																		
			福井県営体育館																																		
			福井市体育館																																		
			県立羽水高校体育館																																		
	ボクシング	永平寺町	北陸電力福井体育館フレア																																		
		福井市	福井県営体育館																																		
	自転車競技	トラック・レース	福井市	JA福井県福井基幹支店 福井競輪場																																	
		ロード・レース	大野市	大野市特設ロードレースコース 大野市文化会館																																	
	サッカー	男子	坂井市	テクノポート福井総合公園スタジアム																																	
				テクノポート福井総合公園芝生広場																																	
				丸岡スポーツランドサッカー場																																	
		女子	坂井市	丸岡スポーツランド人工芝グラウンド(北)																																	
				丸岡スポーツランド人工芝グラウンド(南)																																	
				三福運動公園陸上競技場																																	
	カヌー	あわら市	あわら市文化会館																																		
			北濃湖特設カヌーコース																																		
	アーチェリー	鯖江市	鯖江市東公園陸上競技場 鯖江市総合体育館																																		
フェンシング	越前市	越前市文化センター 越前市AW-スポーツアリーナ(愛生中央公園総合体育館)																																			
登山	勝山市	勝山市体育館ジオアリーナ																																			
		県立勝山高等学校																																			
		長山公園グラウンド																																			
ソフトボール	男子	敦賀市	敦賀市総合運動公園体育館 敦賀市総合運動公園野球場 敦賀市きらめきスタジアム(A・B・C)																																		
	女子	敦賀市	敦賀市総合運動公園体育館 敦賀市総合運動公園野球場 敦賀市きらめきスタジアム(A・B・C)																																		
ウエイトリフティング	小浜市	小浜市長体育館																																			
ボート	美浜町	美浜町学習センターなびあす 県立久々子湖漕艇場 美浜町総合運動公園体育館																																			
レスリング	おおい町	おおい町総合運動公園体育館																																			
新潟県	体操	体操競技	上越市	リージョンプラザ上越																																	
		新体操	新潟市	新潟市東総合スポーツセンター																																	
	バスケットボール	男子	長岡市	シティホールプラザ アオーレ長岡 長岡市長体育館 長岡市北部体育館																																	
		女子	新潟市	新潟テルサ 新潟市東総合スポーツセンター 新潟市亀田総合体育館 新潟市秋葉区総合体育館																																	
相撲	糸魚川市	糸魚川市民総合体育館																																			
弓道	上越市	藤窪公園道館(新潟県立道館)																																			
富山県	卓球	富山市	富山市民総合体育館																																		
		高岡市	高岡市竹平記念体育館 高岡市みくお総合文化センター(Jホール)																																		
	バドミントン	射水市	アルビス小杉総合体育センター 新浜アイシン総合金属スポーツセンター																																		
		小矢部市	クロスランドおやべ 小矢部ホッケー場 小矢部市野井運動広場 小矢部市陸上競技場																																		
親子道	上市町	丸山総合公園総合体育館																																			
石川県	バレーボール	男子	金沢市	いしかわ総合スポーツセンター 金沢市総合体育館																																	
		女子	金沢市	いしかわ総合スポーツセンター 金沢市総合体育館																																	
	ソフトテニス	男子	能登町	能登町民テニスコート																																	
		女子	七尾市	和倉温泉運動公園テニスコート																																	
剣道	金沢市	いしかわ総合スポーツセンター																																			
なぎなた	白山市	松任総合運動公園体育館																																			
長野県	水泳	県泳	長野市	長野運動公園総合市民プール (アウタウイング)																																	
		飛込	長野市	長野県真野東高等学校																																	
		水球	長野市	長野県真野東高等学校																																	
	柔道	長野市	長野市真野総合スポーツアリーナ(ホワイティング)																																		
テニス	松本市	長野県松本文化会館(キッセイ文化ホール)																																			
		松本市強国温泉庭球場公園 やまびこドーム																																			
少林寺拳法	佐久市	信州スカイパーク庭球場 長野県立武道館																																			
和歌山県	ヨット	和歌山市	和歌山セーリングセンター																																		

●:総合開会式 ○:競技種目別開会式 ■:競技種目別開会式後旗挙
●:競技 ◆:競技終了後開会式 □:競技種目別開会式

令和3年度全国高等学校総合体育大会
総合開会式開催要項(案)

- 1 期 日 令和3年8月13日(金)
- 2 会 場 サンドーム福井イベントホール
- 3 次 第

	次 第	時刻	所要 時間	備 考
1	入 場 開 始	8:00	90	大会概要・日程説明, 式典前映像 ※受付締切9時20分
2	入 場 締 切	9:30		
3	皇 族 御 着 席	10:00	1	
4	開 式 通 告	10:01	1	ファンファーレⅠ
5	選 手 団 入 場	10:02	24	入場行進曲
6	開 会 宣 言	10:26	1	県高体連会長 ファンファーレⅡ
7	国 旗 儀 礼	10:27	2	国歌
8	大会旗・開催県旗儀礼	10:29	2	高体連の歌
9	優 勝 杯 返 還	10:31	3	得賞歌
10	大会会長あいさつ	10:34	4	全国高体連会長
11	祝 辞	10:38	4	文部科学大臣
12	歓 迎 の こ と ば	10:42	12	県知事、会場地市代表、生徒代表
13	皇 族 の お こ と ば	10:54	3	
14	選 手 代 表 宣 誓	10:57	3	ファンファーレⅢ
15	閉 式 通 告	11:00	1	ファンファーレⅣ
16	皇 族 御 退 席	11:01	1	
17	選 手 団 移 動	11:02	13	移動曲
18	皇 族 御 着 席	11:15	1	
19	歓 迎 演 技	11:16	25	
20	皇 族 御 退 席	11:41	1	
21	選 手 団 激 励	11:42	13	
22	選 手 団 退 場	11:55	10	退場曲
23	終 了	12:05		

4 総合開会式参加上の留意事項

(1) 実施態度の連絡方法

総合開会式の実施態度については、令和3年度全国高等学校総合体育大会ホームページ(URL <http://www.koukousoutai.com/2021soutai/>)に掲載する。

(2) 総合開会式の参加範囲

ア 入場行進をする各都道府県選手団の合計人数は、16名以内とする。(福井県を除く)(※北海道・東京・神奈川・大阪・福井は2枠。)

イ 上記アの内訳は、選手団本部役員(団長1名、役員4名程度)並びにサッカー(予定)の選手とする。

ウ 上記ア以外の役員・選手は、選手団観覧席での観覧とし、その人数は、各都道府県5名を上限とする。(福井県を除く。)

なお、選手団控所における貴重品等の管理者を別途4名以内とする。

(3) 受付

ア 都道府県選手団の受付(8:00~9:00)

各都道府県選手団の責任者は、午前8時00分から午前9時00分までの間に、スポーツ交流館内の「選手団受付」で、都道府県名、団長名、旗手名、参加人数を報告すること。

イ 優勝杯返還校の受付(8:20集合 8:50まで練習)

「6 優勝杯返還の要領」に示した返還校の代表者は、午前8時20分にスポーツ交流館内の「優勝杯返還校受付」前に集合する。付属ケースを係員に渡し、開会式参加上の注意事項及び返還要領の説明を受け、総合開会式会場で練習を行う。

ウ 旗手・選手代表宣誓者の受付(8:20集合 8:50まで練習)

各都道府県選手団の旗手は、各都道府県高体連旗を持参し、午前8時20分にスポーツ交流館内の「旗手受付」前に集合する。福井県実行委員会が準備した旗竿を受領し、「7 選手代表宣誓の要領」について説明を受け、総合開会式会場で練習を行う。

(4) 選手団の集合

ア 各都道府県選手団の輸送は、原則としてバスによる計画輸送とする。

イ 選手団の集合場所は、スポーツ交流館前とする。

ウ 都道府県ごとに割り当てられたスポーツ交流館内もしくはテントを、控所として利用すること。

(5) 選手団の整列(9:40整列完了)

ア 現地激励会等は、各都道府県毎にスポーツ交流館内もしくはテント周辺で

令和3年度

全国高等学校総合体育大会実施時における
新型コロナウイルス感染症拡大防止に関する基本方針

令和2年12月4日

公益財団法人全国高等学校体育連盟

＜ 目 次 ＞

I	はじめに	1
II	基本的な考え方	2
III	意思決定の流れ	
1	組織（フロー図）	3
2	各組織の役割	4
IV	感染拡大防止策の概要	
1	全般的な事項	5
2	当日の参加受付時の留意事項	5
3	大会参加者への対応	5
4	実行委員会が準備等すべき事項	6
5	大会参加者の留意点	7
6	その他の留意事項	8
7	チェックリスト等	9
V	その他	
1	参考資料等	14

I はじめに

新型コロナウイルス感染症は、凄まじい勢いで拡大し続け、教育活動は勿論のこと、政治や経済、スポーツ界などあらゆる面において例外なく負の影響をもたらしている。

全国高等学校体育連盟（以下、「本連盟」という）は、令和2年（2020年）4月26日に開催した臨時理事会において、今年度夏季インターハイを中止するという、半世紀を超えるインターハイ史上初の決定をした。この決定自体が及ぼした影響、特にインターハイを目標に日々真摯な姿勢で努力を続けた部活動生徒の心情は察するに余りある。一方で、インターハイには毎年3万人を超える選手・監督、また延べ60万人を超える応援者等々、極めて多くの人々が行き来するという実態がある。この多くの人々の移動や競技会場等における人と人との接触等が感染拡大のリスクを高めるということについては、多くの専門家が指摘している。この様なリスクから選手・役員等大会に関係する全ての人々の安全・安心を確保することは最優先事項であり大会主催者としての責務でもある。

現時点においても新型コロナウイルス感染症は収束の兆しささえ見えない状況にあるが、厚生労働省においては新型コロナウイルス感染症を想定した「新たな生活様式」の実践例を公表するなど、新型コロナウイルス感染症との共存の中での行動様式等について示している。また、公益財団法人日本スポーツ協会においては、「スポーツイベントの再開に向けた感染拡大予防ガイドライン」を策定し、新型コロナウイルス感染症対策を踏まえた上でのスポーツイベントの開催について関係組織団体に示している。

この度、令和3年度夏季インターハイをより安全な形で開催するに当たって、本連盟として表題のとおり「令和3年度全国高等学校総合体育大会実施時における新型コロナウイルス感染症拡大防止に関する基本方針」（以下、「基本方針」という）を作成することとした。本連盟では、令和元年11月に「全国高等学校総合体育大会における事故防止と安全対策に関する指針」（以下、「指針」という）を策定しており、基本方針を上記指針の中に取り込む形での対応も考えられるが、特定のウイルスによる感染症への対応であることから、指針を活かしつつも新型コロナウイルス感染症拡大防止に特化した内容としてまとめることとした。

基本方針の作成に当たっては、日本スポーツ協会等が示すガイドラインの内容を踏まえ作成することとした。また、総合体育大会（30競技34種目）という大会特性を考慮し、各競技特性に応じた具体的対応策については、基本方針及び当該中央競技団体が示すガイドライン等に沿って競技ごとに作成することとした。

インターハイは教育活動の一環として実施するものである。従って選手のみならず全ての大会関係者の安全・安心の確保は最優先事項であるという点は不変である。このことを踏まえ、基本方針の内容がより安全な大会運営に資することができれば幸いである。

なお、新型コロナウイルス感染症の感染状況やこれに関する知見の積上げなどによる状況変化に応じて基本方針を見直すことがあることについてご留意いただきたい。

II 基本的な考え方

【基本方針の作成に当たって】

- 1 基本方針の作成に当たっては、国や日本スポーツ協会などが示すガイドライン等を基本とし作成する。
- 2 競技別の感染症拡大防止対策の実施に当たっては、競技特性に応じた対応の必要性から当該中央競技団体が示す内容を最大限尊重する。
- 3 競技別感染症拡大防止対策の作成に当たっては、開催地実行委員会と競技専門部間による連携の下、内容等の整理をする。

【コロナ禍における大会運営について】

- 1 選手・役員等をはじめ大会関係者全員の安全・安心の確保を最優先事項とする。
- 2 大会実施の可否、実施時における応援者及び観客への対応等重要事案の決定に際しては、「新型コロナウイルス感染症拡大防止対策会議」及び中央競技団体等関係機関と綿密な連携の下、本連盟が決定する。なお、判断時期等については適切な時期に別途文書等で通知する。
- 3 各競技の運営に当たっては、開催地自治体（衛生部局等を含む）及び使用する施設等が示す感染症拡大防止に向けた方針等に従うものとする。
- 4 総合開会式における感染拡大防止対策等については福井県実行委員会と協議のうえ決定する。
- 5 競技別の開始式・閉会式及び諸会議等については感染拡大防止及び開催経費削減の観点から、中止または必要最小限の規模での実施を検討する。
- 6 大会の開催にあたっては、開催経費全体の削減についても最大限の努力をする。

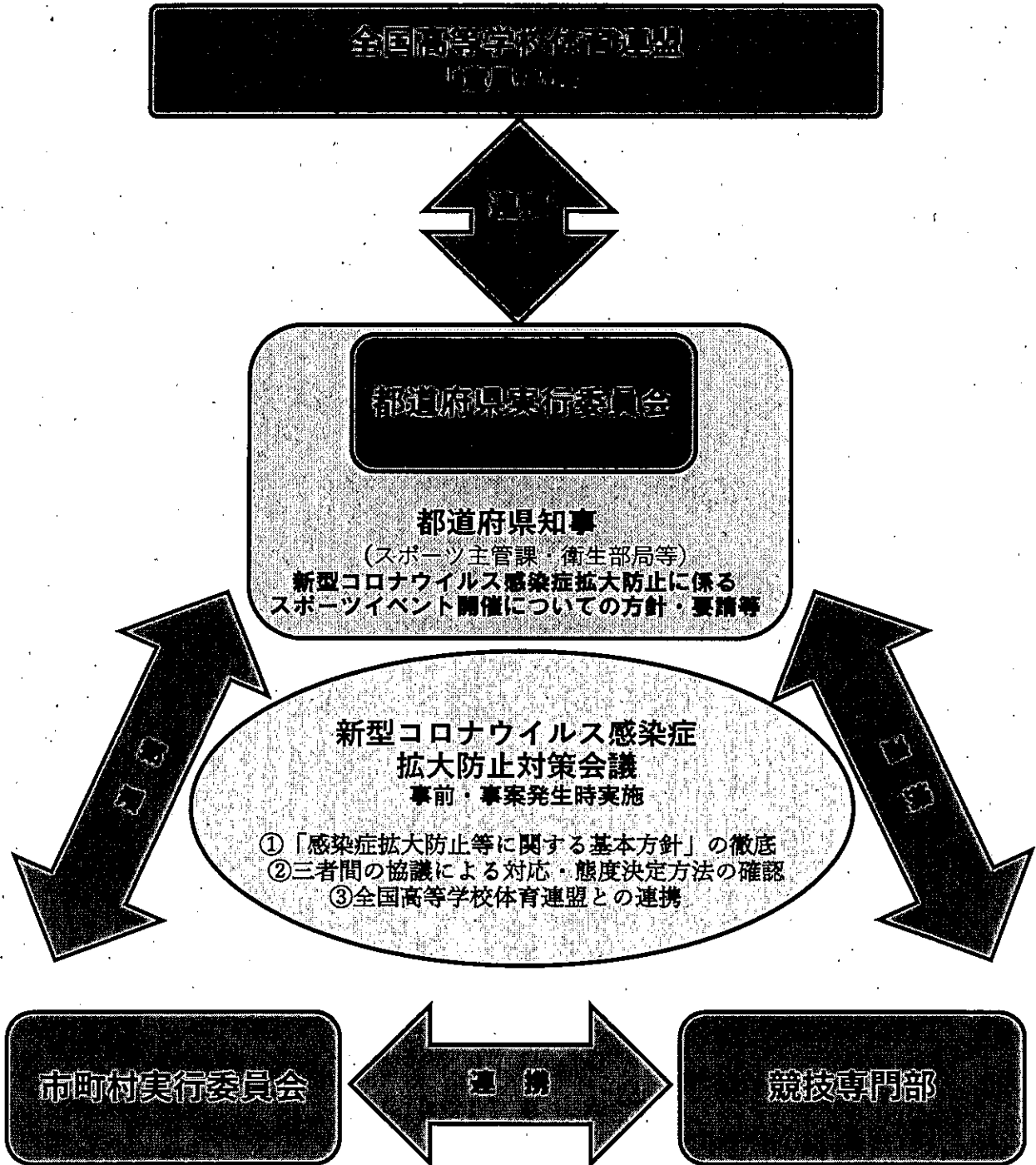
【新型コロナウイルス感染症拡大防止について】

- 1 三つの「密」（密閉空間、密集場所、密接場面）を回避する。
- 2 身体的距離を確保する。
- 3 手洗いを徹底する。
- 4 マスクの着用（ただし、熱中症や競技特性に応じた対応に留意する）を徹底する。
- 5 屋内競技の実施においては定期的な開窓等により換気に留意する。

Ⅲ 意思決定の流れ

1 組織（フロー図）

全国高等学校総合体育大会における 新型コロナウイルス感染症拡大防止 対応組織図



2 各組織の役割

(1) 全国高等学校体育連盟（以下「全国高体連」という）

- ①大会実施の可否、実施時における応援者及び観客への対応等重要事案の決定に際しては、新型コロナウイルス感染症拡大防止対策会議と連携を図り意思決定する。
- ②「新型コロナウイルス感染症拡大防止等に関する基本方針」（以下「基本方針」という）を作成する。

(2) 新型コロナウイルス感染症拡大防止対策会議（以下「対策会議」という）

- ①都道府県実行委員会を中心に市町村実行委員会、競技専門部の三者で構成する。
- ②全国高等学校総合体育大会各競技の新型コロナウイルス感染症感染拡大防止に係る事案に対応する。
- ③事前に基本方針を徹底し、重要事案発生時の対応・態度決定方法を確認する。
- ④大会開催前に全国高体連との連携について確認する。
- ⑤大会開催中の重要事案発生時に適切に対応する。

(2-1) 都道府県実行委員会

- ①対策会議を事前及び重要事案発生時に適切に開催する。
- ②開催都道府県知事所管のスポーツ主管課や衛生部局等と調整を図る。
- ③対策会議の内容、情報を基に全国高体連と連携し対応する。

(2-2) 市町村実行委員会

- ①対策会議において対応する。
- ②主に地域の実情に応じた視点で対応する。

(2-3) 競技専門部

- ①対策会議において対応する。
- ②主に競技の特性の視点で対応する。
- ③各競技の特性に応じ感染症拡大防止対策の具体的な方策を作成する。

IV 感染拡大防止策の概要

1 全般的な事項

- (1) 実行委員会は、感染防止のため実施すべき事項や参加者が遵守すべき事項をあらかじめ整理し、チェックリスト化したものを適切な場所（大会の受付場所等）に掲示すること。
- (2) 実行委員会は、各事項がきちんと遵守されているか会場内を定期的に巡回・確認すること。
- (3) 参加校の競技登録生徒と監督・コーチ等、補助役員生徒と引率者（以下「大会参加者」という。）は、健康チェックシート表（様式1）を各競技大会2週間前から大会参加終了日までチェックし、健康チェックシート提出用紙（様式2）を大会参加期間中は学校ごとに毎日提出すること。万が一感染が発生した場合に備え、個人情報の取扱いに十分注意しながら、健康チェックシート表（様式1）の個人の原本について、保存期間（1月以上）を定めて保存しておくこと。
- (4) 大会役員は、健康チェックシート表（様式1）を大会2週間前から大会終了日までチェックし、保存期間（1月以上）を定めて各自保存しておき、該当項目がある場合には実行委員会に申し出た上で当日の参加について判断すること。
- (5) 実行委員会は、万が一感染が発生した場合に備え、個人情報の取扱いに十分注意しながら、大会参加者から提出された健康チェックシート提出用紙（様式2）の原本について、保存期間（1月以上）を定めて保存しておくこと。
- (6) 参加者に陽性者が確認された場合には、保健所や医療機関の指示に従うこと。
- (7) 参加者は、大会終了後2週間以内に新型コロナウイルス感染症を発症した場合は、実行委員会に対して速やかに報告すること。実行委員会は、報告があった場合には、関係機関の求めに応じて対応すること。

2 当日の参加受付時の留意事項

実行委員会は、大会当日の受付時に参加者が密になることへの防止や、安全に大会を開催・実施するため、以下に配慮して受付事務を行うこと。

- (1) 受付には、手指消毒剤を設置すること。
- (2) 参加者が距離をおいて並べるように目印の設置等を行うこと。
- (3) 受付を行うスタッフには、マスクを着用させること。
- (4) 人と人との対面する場所は、経費面を考慮して、アクリル板、透明ビニールカーテンなどで遮蔽すること。
- (5) 発熱や軽度であっても咳・咽頭痛などの症状がある人は入場しないように、貼紙などにより注意を促すこと。
- (6) 新型コロナウイルス接触確認アプリや各地域で取り組まれている通知サービスを活用することも考えられる。

3 大会参加者への対応

(1) 体調の確認

実行委員会は、大会参加者に以下の事項が記載された健康チェックシート表（様式1）を各競技大会2週間前から大会参加終了日までチェックさせ、学校ごとに健康チェックシート

提出用紙(様式2)を大会参加期間中は毎日提出させること。提出に関しては個人情報の取扱いに十分注意し、引率責任者(顧問教諭等)が提出すること。

- ① 大会当日の体温
 - ② 大会前2週間における以下の事項の有無
 - ア 平熱を超える発熱
 - イ 咳、喉の痛みなど風邪の症状
 - ウ だるさ(倦怠感)、息苦しさ(呼吸困難)
 - エ 嗅覚や味覚の異常
 - オ 体が重く感じる、疲れやすい等
 - カ 新型コロナウイルス感染症陽性とされた者との濃厚接触
 - キ 同居家族や身近な知人で感染が疑われる方
 - ク 過去14日以内に政府から入国制限、入国後の観察期間を必要とされている国、地域等への渡航又は当該在住者との濃厚接触
- ※ 参加校は当日の参加について、大会2週間前のチェック状況と当日のチェック状況から適切に判断して決めること。ただし、各競技で判断基準を定めている場合は、その基準を尊重する。

(2) マスク等の準備

引率責任者(顧問教諭等)は、大会参加者がマスクを準備しているか確認すると同時に、着用について指導すること。なお、競技中のマスクの着用は大会参加者等の判断によるもの(※)とするものの、参加の受付、着替え、表彰式等の競技を行っていない間、特に会話する時には、マスクを着用すること。

(※) マスクを着用して競技を行った場合、十分な呼吸ができず人体に影響を及ぼす可能性があることに留意するとともに、適宜周知すること。

(3) 大会参加前後の留意事項

大会参加者は、大会前後のミーティング等においても、三つの密を避けること、会話時にマスクを着用するなどの感染対策に十分に配慮すること。

4 実行委員会が準備等すべき事項

(1) 手洗い場所

実行委員会は、参加者が大会開催・実施の間に手洗いをこまめに行えるよう、以下に配慮して手洗い場所を確保すること。

- ① 手洗い場には石鹸(ポンプ型が望ましい)を用意すること。
- ② 「手洗いは30秒以上」等の掲示をすること。
- ③ 手洗い後に手を拭くため、参加者にマイタオルを持参させること。
- ④ 手洗いが難しい場合は、アルコール等の手指消毒剤を用意すること。
- ⑤ ジェットタオルは稼働を停止すること。

(2) 更衣室、休憩・待機スペース

更衣室、休憩・待機スペースは感染リスクが比較的高いと考えられることに留意すること。実行委員会は更衣室や、一時的な休息をするための休憩スペース、参加者等が参加前の確

認を受ける待機スペース（招集場所）について、以下に配慮して準備すること。

- ① 広さにはゆとりを持たせ、他の参加者と密になることを避けること。
- ② ゆとりを持たせることが難しい場合は、一度に入室する参加者の数を制限する等の措置を講じること。
- ③ 室内又はスペース内で複数の参加者が触れると考えられる場所（ドアノブ、ロッカーの取手、テーブル、椅子等）については、可能な限り消毒すること。
- ④ 換気扇を常に回す、換気用の小窓を開ける等、換気に配慮すること。

(3) 洗面所(トイレ)

洗面所（トイレ）についても感染リスクが比較的高いと考えられることに留意すること。

実行委員会は、洗面所（トイレ）について、以下に配慮して管理すること。

- ① トイレ内の複数の参加者が触れると考えられる場所（ドアノブ、水洗トイレのレバー等）については、可能な限り消毒すること。
- ② トイレの蓋を閉めて汚物を流すよう表示すること。
- ③ 手洗い場には石鹸（ポンプ型が望ましい）を用意すること。
- ④ 「手洗いは 30 秒以上」等の掲示をすること。
- ⑤ 手洗い後に手を拭くため、参加者にマイタオルを持参させること。
- ⑥ ジェットタオルは稼働を停止すること。

(4) 飲食等について

実行委員会は、参加者が飲食等をする際は、以下に配慮すること。

- ① 参加者が飲食物を手にする前に、手洗い、手指消毒を行うよう声を掛けること。
- ② 飲料については、ペットボトル・ビン・缶や使い捨ての紙コップを使用し、共用はしないこと。
- ③ 飲食物を取り扱うスタッフにはマスクを着用させること。

(5) 観客の管理

実行委員会は、会場に観客を入れる場合には、以下に配慮し周知すること。

- ① 非接触型体温計等を使用して検温し、37.5℃以上の場合に入場を断ること。
- ② 観客同士が密な状態とならないよう、必要に応じ、あらかじめ観客席の数を減らすなどの対応をとること。
- ③ 大声での声援を送らないことや会話を控えること、会話をする場合にはマスクを着用すること。

(6) 大会会場

大会を室内で実施する場合には、換気の悪い密閉空間とならないよう、十分な換気を行うこと。

具体的には、換気設備を適切に運転することや、定期的に窓を開け外気を取り入れる等の換気を行うこと。

(7) ゴミの管理

参加者にゴミを持ち帰ることを義務付けるとともに、その内容を周知すること。

5 大会参加者の留意点

実行委員会は、大会参加者に対し、以下の留意点や遵守すべき内容を周知・徹底すること。

(1) 十分な距離の確保

競技の種類に関わらず、競技をしていない間も含め、感染予防の観点から、周囲の人となるべく距離（感染予防の観点からは、できるだけ2mを目安に（最低1m））を空けること。運動強度が高い競技の場合は、呼気が激しくなるため、より一層距離を空ける必要がある。

(2) その他

- ① 競技中に、唾や痰をはくことは行わないこと。
- ② タオルの共用はしないこと。
- ③ 飲食については、指定場所以外で行わず、周囲の人となるべく距離をとって対面を避け、会話は控えめにすること。
- ④ 飲みきれなかった飲料等を指定場所以外に捨てないこと。

6 その他の留意事項

- (1) 宿泊に関しては、宿泊施設関連の業界団体が定める最新の「宿泊施設における新型コロナウイルス対応ガイドライン」に従うこと。
- (2) バス輸送に関しては、「貸し切りバスにおける新型コロナウイルス対応ガイドライン」に従うこと。
- (3) 競技別の内容については、各中央競技団体において、競技特性に応じ、各競技別に作成したガイドラインを参考に各競技別に作成すること。

大会開催・実施時の感染防止策チェックリスト（実行委員会向け①）

全般的な事項

- 実行委員会は、感染防止のため実施すべき事項や参加者が遵守すべき事項をあらかじめ整理し、チェックリスト化したものを適切な場所（大会の受付場所等）に掲示すること
- 実行委員会は各事項がきちんと遵守されているか会場内を定期的に巡回・確認すること
- 大会参加者は、健康チェックシート表（様式1）を各競技大会2週間前から大会参加終了日までチェックし、健康チェックシート提出用紙（様式2）を大会参加期間中は学校ごとに毎日提出すること。万が一感染が発生した場合に備え、個人情報の取扱いに十分注意しながら、健康チェックシート表（様式1）の個人の原本について、保存期間（1月以上）を定めて保存しておくこと
- 大会役員は、健康チェックシート表（様式1）を大会2週間前から大会終了までチェックし、保存期間（1月以上）を定めて各自保存しておき、該当項目がある場合には実行委員会に申し出た上で当日の参加について判断すること
- 実行委員会は万が一感染が発生した場合に備え、個人情報の取扱いに十分注意しながら、大会参加者から提出されたチェックシート提出用紙（様式2）の原本について、保存期間（1月以上）を定めて保存しておくこと
- 参加者に陽性者が確認された場合には、保健所や医療機関の指示に従うこと
- 参加者は、大会終了後2週間以内に新型コロナウイルス感染症を発症した場合は、実行委員会に対して速やかに報告すること。実行委員会は報告があった場合には、関係機関の求めに応じて対応すること

大会参加者への対応

- 大会参加者から以下の事項を記載したチェックシート（様式1）を取りまとめた提出用紙（様式2）を学校ごとに提出をさせること
 - 大会当日の体温
 - 大会前2週間における以下の事項の有無
 - 平熱を超える発熱
 - 咳（せき）、のどの痛みなど風邪の症状
 - だるさ（倦怠感）、息苦しさ（呼吸困難）
 - 嗅覚や味覚の異常
 - 体が重く感じる、疲れやすい等
 - 新型コロナウイルス感染症陽性とされた者との濃厚接触
 - 同居家族や身近な知人で感染が疑われる方
 - 過去14日以内に政府から入国制限、入国後の観察期間を必要とされている国、地域等への渡航又は当該在住者との濃厚接触
- マスク等の準備
 - 大会参加者がマスクを準備しているか確認すると同時に、着用について指導すること
 - 参加の受付、着替え、表彰式等の競技を行っていない間については、マスクを着用すること（競技中のマスクの着用は大会参加者等の判断によるものとする）
- 大会参加前後の留意事項
 - 大会の前後のミーティング等においても、三つの密を避けること
 - 会話時にマスクを着用するなどの感染対策に十分に配慮すること

大会開催・実施時の感染防止策チェックリスト（実行委員会向け②）

当日の参加受付時の対応

- 受付には、手指消毒剤を設置すること
- 参加者が距離を置いて並べるように目印の設置等を行うこと
- 受付を行うスタッフには、マスクを着用させること
- 人と人とが対面する場所は、経費面を考慮して、アクリル板、透明ビニールカーテンなどで遮蔽すること
- 発熱や軽度であっても咳・咽頭痛などの症状がある人は入場しないように、貼紙などにより注意を促すこと
- 新型コロナウイルス接触確認アプリや各地域で取り組まれている通知サービスを活用することも考えられる

実行委員会が準備すべき事項の対応

- 手洗い場所
 - 手洗い場には石鹸（ポンプ型が望ましい）を用意すること
 - 「手洗いは30秒以上」等の掲示をすること
 - 手洗い後に手を拭くため、参加者にマイタオルを持参させること
 - 手洗いが難しい場合は、アルコール等の手指消毒剤を用意すること
 - ジェットタオルは稼働を停止すること。
- 更衣室、休憩・待機スペース
 - 広さにはゆとりを持たせ、他の参加者と密になることを避けること
 - ゆとりを持たせることが難しい場合は、一度に入室する参加者の数を制限する等の措置を講じること
 - 室内又はスペース内で複数の参加者が触れると考えられる場所（ドアノブ、ロッカーの取手、テーブル、イス等）については、可能な限り消毒すること
 - 換気扇を常に回す、換気用の小窓をあける等、換気に配慮すること
- 洗面所（トイレ）
 - トイレ内の複数の参加者が触れると考えられる場所（ドアノブ、水洗トイレのレバー等）については、可能な限り消毒すること
 - トイレの蓋を閉めて汚物を流すよう表示すること
 - 手洗い場には石鹸（ポンプ型が望ましい）を用意すること
 - 「手洗いは30秒以上」等の掲示をすること
 - 手洗い後に手を拭くため、参加者にマイタオルを持参させること
 - ジェットタオルは稼働を停止すること。
- 飲食等について
 - 参加者が飲食物を手にする前に、手洗い、手指消毒を行うよう声を掛けること
 - 飲料についてはペットボトル・ビン・缶や使い捨ての紙コップを使用し、共用はしないこと
 - 飲食物を取り扱うスタッフにはマスクを着用させること
- 観客の管理
 - 非接触型体温計等を使用して検温し、37.5℃以上の場合は入場を断ること。
 - 観客同士が密な状態とならないよう、必要に応じ、あらかじめ観客席の数を減らすなどの対応をとること
 - 大声での声援を送らないことや会話を控えること
 - 会話をする場合にはマスクを着用すること等の留意事項を周知すること
- 大会会場
 - 大会を室内で実施する場合には、換気の悪い密閉空間とならないよう、十分な換気を行うこと
 - 換気設備を適切に運転すること
 - 定期的に窓を開け外気を取り入れる等の換気を行うこと
- ゴミの管理
 - 参加者にゴミを持ち帰ることを義務付けるとともに、その内容を周知すること

大会開催・実施時の感染防止策チェックリスト（参加者向け）

参加者が遵守すべき事項

- マスクを持参すること（参加受付時や着替え時等の競技を行っていない際や会話をする際にはマスクを着用すること）
- こまめな手洗い、アルコール等による手指消毒を実施すること
- 他の参加者、主催者スタッフ等との距離（できるだけ2mを目安に（最低1m））を確保すること
- 大会中に大きな声で会話、応援等をしないこと
- 感染防止のために主催者が決めたその他の措置の遵守、主催者の指示に従うこと
- 大会終了後2週間以内に新型コロナウイルス感染症を発症した場合は、実行委員会に対して速やかに報告すること
- 大会の前後のミーティング等においても、三つの密を避けること

参加者の留意点

- 十分な距離の確保
 - 競技の種類に関わらず、競技をしていない間も含め、感染予防の観点から、周囲の人となるべく距離（※）を空けること
 - （※）感染予防の観点からは、できるだけ2mを目安に（最低1m）の距離を空けることが適当である
 - 運動強度が高い競技の場合は、呼吸が激しくなるため、より一層距離を空けること
- 競技中に、唾や痰をはくことは極力行わないこと
- タオルの共用はしないこと
- 飲食については、指定場所以外で行わず、周囲の人となるべく距離を取って対面を避け、会話は控えめにすること
- 飲みきれなかった飲料等を指定場所以外に捨てないこと

健康チェックシート

学校名 () 氏名 ()
 所 属 ()

【チェック項目】

- ア・平熱を超える発熱 イ・咳、喉の痛みなど風邪の症状 ウ・だるさ、息苦しさ
- エ・味覚や嗅覚の異常 オ・体が重く感じる、疲れやすい
- カ・新型コロナウイルス感染症陽性とされた者との濃厚接触
- キ・同居家族や身近な知人で感染が疑われる方
- ク・過去14日以内に政府から入国制限、入国後の観察期間を必要とされている国、地域等への渡航又は当該在住者との濃厚接触

No	月	日	曜日	体 温	上記ア～クの各項目に該当しなければ <input type="checkbox"/> を入れる。							
					ア	イ	ウ	エ	オ	カ	キ	ク
1	月	日		℃								
2	月	日		℃								
3	月	日		℃								
4	月	日		℃								
5	月	日		℃								
6	月	日		℃								
7	月	日		℃								
8	月	日		℃								
9	月	日		℃								
10	月	日		℃								
11	月	日		℃								
12	月	日		℃								
13	月	日		℃								
14	月	日		℃								
大会前日まで14日間												
15	月	日		℃								
16	月	日		℃								
17	月	日		℃								
18	月	日		℃								
19	月	日		℃								
20	月	日		℃								
21	月	日		℃								
22	月	日		℃								
23	月	日		℃								
24	月	日		℃								
25	月	日		℃								

健康チェックシート提出用紙

学校名 ()

提出者氏名 () 印)

[引率責任者 (顧問教諭等)]

- 大会2週間前と当日の健康チェックシートのチェック状況から判断して出場を自粛する者が

い る いない (いずれかに○印)

「い る」場合には、自粛する人数と状況等について確認します。

※大会当日、実行委員会に提出してください。

V その他

1 基本方針作成に向けた主な参考資料等について

- (1) スポーツイベントの再開に向けた感染拡大予防ガイドライン
令和2年5月14日
令和2年5月29日改訂
令和2年10月2日改訂
公益財団法人日本スポーツ協会
公益財団法人日本障がい者スポーツ協会
- (2) 8月1日以降における催物の開催制限等について
令和2年7月27日
スポーツ庁政策課
- 9月1日以降における催物の開催制限等について
令和2年8月25日
スポーツ庁政策課
- 11月末までの催物の開催制限等について
令和2年9月14日
スポーツ庁政策課
- (3) 来年2月末までの催物の開催制限、イベント等における感染拡大防止ガイドライン遵守徹底に向けた取組強化等について
令和2年11月12日
内閣官房新型コロナウイルス感染症対策推進室長
- (4) 宿泊施設における新型コロナウイルス対応ガイドライン(第1版)
令和2年5月14日
令和2年5月21日一部改訂
全国旅館ホテル生活衛生同業組合連合会
日本旅館協会
全日本シティホテル連盟
- (5) 貸切バスにおける新型コロナウイルス対応ガイドライン(第2版)
令和2年6月19日
令和2年7月21日改訂
貸切バス旅行事務連絡
- (6) 全国中学校体育大会実施上のCOVID-19感染拡大予防ガイドライン
令和2年7月16日
公益財団法人日本中学校体育連盟
- (7) 全国高等学校総合体育大会における事故防止・安全対策に関する指針
令和元年11月12日
公益財団法人全国高等学校体育連盟

令和2年度関東高等学校体育大会開催予定

(R2. 8. 25現在) No.1

競技種目	大会名	期日	日数	申込締切	開催地	会場	会場名	備考	
1 陸上競技	令和2年度関東高等学校陸上競技大会秩父宮賜杯第73回全国高等学校陸上競技対校選手権大会南関東・北関東地区予選会	6/19(金)~22(月)	4	5/29(金)	埼玉県	熊谷市	熊谷スポーツ文化公園陸上競技場 JR高崎線・秩父鉄道「熊谷駅」	中止	
2 駅伝	令和2年度男子第73回・女子第29回関東高等学校駅伝競走大会	11/21(土)	1	11/4(水)	栃木県	佐野市	佐野市運動公園陸上競技場周回コース 東武佐野線「吉水駅」	○	
3 体操	令和2年度関東高等学校体操競技・新体操大会兼第69回関東高等学校体操競技・新体操選手権大会	体操	6/6(土)~7(日)	2	5/15(金)	埼玉県	熊谷市	熊谷スポーツ文化公園くまがやドーム JR高崎線・秩父鉄道「熊谷駅」	○
		新体操	5/30(土)~31(日)	2					○
4 バスケットボール	令和2年度関東高等学校男子バスケットボール大会兼第74回関東高等学校男子バスケットボール選手権大会	男子	6/6(土)~7(日)	2	5/22(金)	群馬県	前橋市	ALSOKぐんまアリーナ JR両毛線「前橋駅」	○ 中止
	令和2年度関東高等学校女子バスケットボール大会兼第74回関東高等学校女子バスケットボール選手権大会	女子	6/13(土)~14(日)	2	5/22(金)	埼玉県	深谷市 本庄市	深谷市総合体育館(深谷ビッグターム), 本庄総合公園体育館(シルクロードーム) JR高崎線「深谷駅」「本庄駅」	○ 中止
5 バレーボール	令和2年度第74回関東高等学校男子バレーボール大会	男子	6/6(土)~7(日)	2	5/22(金)	神奈川県	川崎市	川崎市立橘高等学校体育館, 川崎市立川崎高等学校体育館 JR南武線「内河原駅」, 東横線「川崎駅」	○ 中止
	令和2年度第74回関東高等学校女子バレーボール大会	女子	6/6(土)~7(日)	2	5/22(金)	山梨県	甲府市	小瀬スポーツ公園体育館, 緑が丘スポーツ公園体育館, 甲府市総合市民会館 JR身延線「甲斐住吉駅」, 中央本線「甲府駅」	○ 中止
6 ソフトテニス	令和2年度関東高等学校ソフトテニス大会第71回関東高等学校ソフトテニス選手権大会第61回関東高等学校ソフトテニス団体選手権大会	6/6(土)~7(日) 予8日(月)	2	5/22(金)	神奈川県	小田原市	小田原テニスガーデン 小田急小田原線「富水駅」「堂田駅」	○ 中止	
7 ソフトボール	令和2年度関東高等学校ソフトボール大会第46回関東高等学校男子ソフトボール大会第70回関東高等学校女子ソフトボール大会	5/30(土)~31(日)	2	5/15(金)	群馬県	伊勢崎市 渋川市	伊勢崎市ソフトボール場, 渋川市坂東橋緑地公園運動場 JR両毛線「伊勢崎駅」, 高崎線「渋川駅」	○ 中止	
8 卓球	令和2年度第70回関東高等学校卓球大会	6/6(土)~7(日)	2	5/22(金)	神奈川県	横浜市	横浜文化体育館 JR根岸線・東横線「関内駅」 横浜地下鉄ブルーライン「伊勢佐木長者町駅」	○ 中止	
9 ラグビー	令和2年度第68回関東高等学校ラグビーフットボール大会	6/6(土)~7(日)	2	5/22(金)	茨城県	鹿嶋市	ト伝の郷運動公園 JR鹿島線「鹿島神宮駅」	○ 中止	
10 ハンドボール	令和2年度関東高等学校ハンドボール大会兼第66回関東高等学校ハンドボール選手権大会	5/30(土)~6/1(月)	3	5/15(金)	山梨県	甲府市 山梨市	小瀬スポーツ公園武道館, 緑が丘スポーツ公園体育館, 山梨市民総合体育館, 山梨県立日川高等学校体育館 JR身延線「甲斐住吉駅」, 中央本線「甲府駅」「山梨駅」	○ 中止	
11 バドミントン	令和2年度関東高等学校バドミントン大会兼第66回関東高等学校バドミントン選手権大会	6/6(土)~7(日)	2	5/22(金)	千葉県	成田市	成田市中台運動公園体育館 JR成田線「成田駅」	○ 中止	
12 サッカー	令和2年度第63回関東高等学校サッカー大会第9回関東高等学校女子サッカー大会	男子	5/30(土)~6/1(月)	3	5/15(金)	栃木県	宇都宮市 真岡市 下野市 壬生町	栃木県グリーンスタジアム, 市内総合運動公園陸上競技場, 真岡市総合運動公園陸上競技場, 大谷山運動公園陸上競技場兼サッカー場, 壬生町総合公園陸上競技場 JR宇都宮線「宇都宮駅」「石巻駅」, 真岡線「真岡駅」, 東武宇都宮線「壬生駅」	○ 中止
		女子				さくら市 矢板市 那須塩原市	さくらスタジアム, とちぎフットボールセンター, 菅木サッカー場 JR宇都宮線「氏家駅」「矢板駅」「黒磯駅」		
13 柔道	令和2年度第68回関東高等学校柔道大会	5/30(土)~31(日)	2	5/15(金)	神奈川県	小田原市	小田原アリーナ(小田原市総合文化体育館) 小田急線「富水駅」「堂田駅」	○ 中止	
14 剣道	令和2年度第67回関東高等学校剣道大会	6/6(土)~7(日)	2	5/22(金)	山梨県	甲府市	小瀬スポーツ公園武道館 JR身延線「甲斐住吉駅」	○ 中止	
15 相撲	令和2年度第68回関東高等学校相撲大会	6/13(土)~14(日)	2	5/29(金)	千葉県	成田市	成田市中台運動公園相撲場 JR成田線「成田駅」	中止	
16 レスリング	令和2年度第66回関東高等学校レスリング大会	6/6(土)~7(日)	2	5/22(金)	群馬県	館林市	館林市城沼総合体育館 東武伊勢崎線「館林駅」	中止	
17 弓道	令和2年度第64回関東高等学校弓道大会	6/6(土)~7(日)	2	5/22(金)	東京都	足立区	東京武道館 JR常磐線・東京メトロ千代田線「榎橋駅」	○ 中止	

令和2年度関東高等学校体育大会開催予定

No.2

競技種目	大会名	期日	日数	申込締切	開催地	会場	会場名	備考	
18 水 泳	令和2年度関東高等学校水泳競技大会第71回関東高等学校選手権水泳競技大会兼第88回日本高等学校選手権水泳競技大会関東地区予選会	競泳	7/20(月)~22(水)	3	7/1(水)	群馬県	前橋市	関水電業敷島プール	中止
		飛込	7/20(月)~21(火)					JR阿毛線「前橋駅」	
		水球	7/20(月)~22(水)					群馬県立前橋南高等学校プール JR阿毛線「前橋駅」	
19 ボート	令和2年度関東高等学校ボート大会兼第60回関東高等学校選手権競漕大会	5/30(土)~31(日)	2	5/15(金)	山梨県	富士河口湖町	河口湖漕艇場 富士急行線「河口湖駅」	○ 中止	
20 登山	令和2年度第64回関東高等学校登山大会	10/9(金)~11(日)	3	9/18(金)	山梨県	北社市 (長野県南牧村)	ハヶ岳山城(北社市・南牧村) JR小海線「清里駅」	中止	
21 自転車	令和2年度関東高等学校自転車競技大会 第57回関東高等学校自転車競技選手権大会 第71回全国高等学校対抗自転車競技選手権大会予選会 第24回関東高等学校自転車道競走 第65回全国高等学校自転車道競走中央大会予選会	トラック	6/5(金)~7(金)	3	5/22(金)	山梨県	滝川自転車競技場 JR中央本線「石和温泉駅」	中止	
		ロード	6/8(月)				群馬県 みなかみ町	群馬サイクルスポーツセンター JR上越新幹線「上毛高原駅」	中止
22 テニス	令和2年度関東高等学校テニス大会兼第73回関東高等学校テニス選手権大会	6/13(土)~15(月)	3	5/29(金)	栃木県	宇都宮市	栃木県総合運動公園テニスコート JR宇都宮線「省宮駅」 東武宇都宮線「西川田駅」	○ 中止	
23 ボクシング	令和2年度第62回関東高等学校ボクシング大会	6/6(土)~8(月)	3	5/22(金)	埼玉主管	東京都 墨田区	墨田区総合体育館サブアリーナ JR総武線・東京外環線「錦糸町駅」	○ 中止	
24 スキー	令和2年度第56回関東高等学校スキー大会	アルペン	令和3年 1/26(火)~27(水)	2	1/12(火)	群馬県	片品村 スノーパーク尾瀬戸倉 JR上越線「沼田駅」	○ 中止 予定	
		ノルディック	水上高原スキーリゾートクロスカントリーコース JR上越線「水上駅」						
25 フェンシング	令和2年度関東高等学校フェンシング大会第62回関東高等学校フェンシング選手権大会	6/6(土)~7(日)	2	5/22(金)	千葉県	船橋市	船橋市総合体育館(船橋アリーナ) 新京成線「北習志野駅」 東葉高速線「船橋日大駅」	○ 中止	
26 ヨット	令和2年度第72回関東高等学校ヨット大会兼第61回全国高等学校ヨット選手権大会予選	6/13(土)~14(日)	2	5/29(金)	茨城県	土浦市	土浦ラクスマリナー JR常磐線「土浦駅」	○ 中止	
27 ウェイトリフティング	令和2年度第53回関東高等学校ウェイトリフティング競技大会	5/30(土)~31(日)	2	5/15(金)	埼玉県	上尾市	スポーツ総合センター JR高崎線「上尾駅」	中止	
28 ホッケー	令和2年度第49回関東高等学校ホッケー大会兼全国高等学校総合体育大会関東地区予選会	男子	5/30(土)~31(日)	2	5/15(金)	千葉県	いすみ市大原グラウンド	○ 中止	
		女子	6/6(土)~7(日)				JR外房線「大原駅」		
29 空手道	令和2年度第49回関東高等学校空手道大会	6/13(土)~14(日)	2	5/22(金)	群馬県	前橋市	ALSOKぐんまアリーナ JR阿毛線「前橋駅」	○ 中止	
30 アーチェリー	令和2年度関東高等学校アーチェリー大会兼第41回関東高等学校アーチェリー選手権大会	6/13(土)~14(日)	2	5/29(金)	山梨県	甲斐市	敷島総合公園多目的運動場 JR中央本線「竜王駅」	中止	
31 スケート	令和2年度関東高等学校スケート競技大会 第27回関東高等学校スケート競技選手権大会(スピード競技)	スケート	令和3年 2/6(土)~7(日)	2	1/5(火)	栃木県	星野・石碓記念日光霧降スケートセンター JR日光線「日光駅」 東武日光線「東武日光駅」	中止 予定	
		アイスホッケー	12/11(金)~13(日)				群馬県 渋川市		群馬県総合スポーツセンター伊香保リンク JR上越線「渋川駅」
32 なぎなた	令和2年度関東高等学校なぎなた競技大会兼第28回関東高等学校なぎなた選手権大会	6/6(土)~7(日)	2	5/22(金)	栃木県	栃木市	國學院大學栃木高等学校四十周年記念館 JR阿毛線・東武日光線「栃木駅」	中止	
33 ライフル射撃	令和2年度関東高等学校ライフル射撃大会兼第46回関東高等学校ライフル射撃選手権大会	6/6(土)~7(日)	2	5/22(金)	栃木主管	埼玉県 長瀨町	埼玉県長瀨射撃場 秩父鉄道「野上駅」	○ 中止	
34 カヌー	令和2年度関東高等学校カヌー大会兼第25回関東高等学校カヌー選手権大会	6/6(土)~7(日)	2	5/22(金)	神奈川主管	山梨県 富士河口湖町	精進湖カヌー競技場 富士急行線「河口湖駅」	中止	
35 少林寺拳法	令和2年度第51回関東高等学校少林寺拳法大会	6月6日(土)~7(日)	2	5/22(金)	茨城県	水戸市	茨城県武道館 JR常磐線「水戸駅」	中止	

* 備考欄の○印は前日開会式を実施する。

令和2年度 関東高等学校選抜等大会

(R2. 8. 26現在)

No.	種 目	大 会 名	期 日	開催都県	会 場 地	会 場 名	前 日 開会式		
1	水 泳 (水 球)	令和2年度関東高等学校選抜水球競技大会兼第42回関東地域春季水球競技大会	6/13・14 (土・日)	栃木県	小山市	栃木県立温水プール館		中止	
2	カヌー	令和2年度関東高等学校カヌー選手権選抜大会	9/19・20 (土・日)	神奈川県	山梨県 富士河口湖町	精進湖カヌー競技場		中止	
3	弓 道	令和2年度第39回関東高等学校弓道個人選手権選抜大会	9/13(日)	東京都	渋谷区	明治神宮武道場至誠館 第二弓道場	○	中止	
4	陸 上 競 技	令和2年度第24回関東高等学校選抜新人陸上競技選手権大会	10/24・25 (土・日)	群馬県	前橋市	正田醤油スタジアム			
5	ボート	令和2年度関東高等学校選抜ボート大会	11/7・8 (土・日)	(東京都)	埼玉県 戸田市	戸田公園漕艇場			
6	相 撲	令和2年度第14回関東高等学校選抜相撲大会	10/25(日)	*栃木県開催に変更→中止				中止	
7	自 転 車 競 技	令和2年度第6回関東高等学校新人自転車競技大会	10/30～11/1 (金～日)	群馬県	前橋市	ヤマダグリーンドーム前橋			
8	ア ー チェリー	令和2年度第39回関東高等学校アーチェリー選抜大会	11/7・8 (土・日)	群馬県	前橋市	前橋市北部運動場		中止	
9	ホ ッ ケー	令和2年度第40回関東高等学校選抜ホッケー大会	11/7・8(土日) 11/14・15(土日)	千葉県	いすみ市	大原町ホッケー場	○	中止	
10	ライフル射撃	令和2年度第18回関東高等学校ライフル射撃競技選抜大会	11/22(日)	神奈川県	伊勢原市	神奈川県立伊勢原射撃場	○		
11	少 林 寺 拳 法	令和2年度第23回関東高等学校少林寺拳法選抜大会	12/20(日)	栃木県	宇都宮市	栃木県総合運動公園武道館			
12	テ ニ ス	令和2年度(第40回)関東選抜高校テニス大会兼全国選抜高校テニス大会関東地区大会	12/24・25 (木・金)	千葉県	長生郡 白子町	白子サニーコート			
13	バドミントン	令和2年度第49回関東高等学校選抜バドミントン大会	12/25・26 (金・土)	茨城県	水戸市	アダストリアみとアリーナ			
14	卓 球	令和2年度第24回関東高等学校新人卓球大会兼第48回関東高等学校選抜卓球大会	12/26・27 (土・日)	群馬県	前橋市	ALSOKぐんまアリーナ	○		
15	ソフトテニス	令和2年度第46回関東高等学校選抜ソフトテニス大会	男子	R3. 1/23・24 (土・日)	山梨県	甲府市	小瀬スポーツ公園体育館、 緑ヶ丘スポーツ公園体育館	○	※
			女子	R3.1/16(土)	東京都	渋谷区	東京体育館	○	
16	ウエイトリフティング	令和2年度第36回関東高等学校ウエイトリフティング競技選抜大会	R3.1/16・17 (土・日)	茨城県	石岡市	石岡第一高校多目的ホール		※	
17	空 手 道	令和2年度第29回関東高等学校空手道選抜大会	R3. 1/23・24 (土・日)	茨城県	水戸市	茨城県武道館		※	
18	フェンシング	令和2年度第40回関東高等学校選抜フェンシング大会	R3. 1/23・24 (土・日)	千葉県	船橋市	船橋アリーナ	○	※	
19	ボクシング	令和2年度第9回関東高等学校ボクシング選抜大会	R3.1/22～24 (金～日)	神奈川県	藤沢市	神奈川県立スポーツセンター	○	※	
20	ハンドボール	令和2年度第35回関東高等学校ハンドボール選抜大会	R3. 2/6・7 (土・日)	茨城県	坂東市 常総市 守谷市	坂東市岩井体育館、水海道第二高校体育館ほか	○	※	
21	レスリング	令和2年度正田杯第47回関東高等学校選抜レスリング大会	R3. 2/6・7 (土・日)	埼玉県	熊谷市	熊谷スポーツ文化公園 彩の国くまがやドーム	○	※	
22	バスケットボール	令和2年度第31回関東高等学校バスケットボール新人大会	R3. 2/6・7 (土・日)	茨城県	水戸市	アダストリアみとアリーナ		※	
23	ラ グ ビー	令和2年度第21回関東高等学校ラグビーフットボール新人大会		R3. 2/13・14 (土・日)	神奈川県	藤沢市	神奈川県立体育センター 陸上競技場		
				R3. 2/20・21 (土・日)	山梨県	南アルプス市	御勅使南公園ラグビー場		
24	ヨ ッ ト	令和2年度第27回関東高等学校選抜ヨット大会	R3. 3/27・28 (土・日)	千葉県	千葉市	稲毛ヨットハーバー			

*黄色セルは中止、赤字は変更

令和3年度関東高等学校体育大会開催予定

(R2. 11. 6現在) No.1

競技種目	大会名	期日	日数	申込締切	開催地	会場地	会場名	備考	
1 陸上競技	令和3年度関東高等学校陸上競技大会秋父宮賜杯第74回全国高等学校陸上競技対校選手権大会南関東・北関東地区予選会	6/18(金)~21(月)	4	5/28(金)	神奈川県	川崎市	等々力陸上競技場 JR南武線「武蔵中原駅」		
2 駅伝	令和3年度男子第74回・女子第30回関東高等学校駅伝競走大会	11/20(土)	1	11/5(金)	栃木県	佐野市	佐野市運動公園陸上競技場周回コース 東武佐野線「吉水駅」	○	
3 体操	令和3年度関東高等学校体操競技・新体操大会兼第70回関東高等学校体操競技・新体操選手権大会	体操	6/5(土)~6(日)	2	5/18(金)	山梨県	甲府市	緑が丘スポーツ公園体育館 JR中央本線「甲府駅」	○
		新体操	5/29(土)~30(日)	2					○
4 バスケットボール	令和3年度関東高等学校男子バスケットボール大会兼第70回関東高等学校男子バスケットボール選手権大会	男子	6/5(土)~6(日)	2	5/21(金)	千葉県	船橋市	船橋市総合体育館(船橋アリーナ) 新京成線「北習志野駅」	○
	令和3年度関東高等学校女子バスケットボール大会兼第75回関東高等学校女子バスケットボール選手権大会	女子	6/12(土)~13(日)	2	5/21(金)	群馬県	前橋市	ALSOKぐんまアリーナ IR両毛線「前橋駅」	○
5 バレーボール	令和3年度第75回関東高等学校男子バレーボール大会	男子	6/5(土)~6(日)	2	5/21(金)	埼玉県	蓮田市	蓮田市総合市民体育館, 毎日興行アリーナ久喜(久喜市総合体育館) JR宇都宮線「蓮田駅」「久喜駅」	○
	令和3年度第75回関東高等学校女子バレーボール大会	女子	6/5(土)~6(日)	2	5/21(金)	茨城県	ひたちなか市水戸市	ひたちなか市総合体育館, ひたちなか市松戸体育館, 県立勝田工業高校, 県武道館 JR常磐線「勝田駅」「水戸駅」	○
6 ソフトテニス	令和3年度関東高等学校ソフトテニス大会第72回関東高等学校ソフトテニス選手権大会第62回関東高等学校ソフトテニス団体選手権大会	6/5(土)~6(日)	2	5/17(月)	栃木県	宇都宮市	栃木県総合運動公園テニスコート JR宇都宮線「雀宮駅」 東武宇都宮線「西川田駅」	○	
7 ソフトボール	令和3年度関東高等学校ソフトボール大会第47回関東高等学校男子ソフトボール大会第71回関東高等学校女子ソフトボール大会	6/5(土)~6(日)	2	5/21(金)	栃木県	大田原市	大田原グリーンパーク, 美原公園第2野球場, 黒羽運動公園 JR宇都宮線「西那須野駅」	○	
8 卓球	令和3年度第71回関東高等学校卓球大会	6/5(土)~6(日)	2	5/21(金)	茨城県	神栖市	かみす防災アリーナ JR鹿島線「鹿島神宮駅」	○	
9 ラグビー	令和3年度第69回関東高等学校ラグビーフットボール大会	6/5(土)~6(日)	2	5/21(金)	千葉県	成田市	成田市中台総合運動場 JR成田線「成田駅」	○	
10 ハンドボール	令和3年度関東高等学校ハンドボール大会兼第67回関東高等学校ハンドボール選手権大会	6/5(土)~7(月)	3	5/22(土)	栃木県	小山市	県済体育館, マルワ・アリーナ, 日立栃木体育館, 国学院栃木高校体育館 JR宇都宮線「小山駅」 JR西毛線「栃木駅」「太平下駅」	○	
11 バドミントン	令和3年度関東高等学校バドミントン大会兼第67回関東高等学校バドミントン選手権大会	6/5(土)~6(日)	2	5/21(金)	茨城県	水戸市	アダストリアみとアリーナ JR常磐線「水戸駅」	○	
12 サッカー	令和3年度第64回関東高等学校サッカー大会第10回関東高等学校女子サッカー大会	男子	6/5(土)~7(月)	3	5/21(金)	山梨県	甲府市 諏訪市 北杜市 南アルプス市 昭和町	山梨中銀スタジアム, 諏訪中央公園, 北杜市長坂総合運動公園, 御勤使南公園, 押原公園 JR身延線「甲斐佐吉駅」「国府駅」 JR中央本線「諏訪駅」「長坂駅」「塩崎駅」	○
		女子							
13 柔道	令和3年度第69回関東高等学校柔道大会	6/12(土)~13(日)	2	5/28(金)	山梨県	甲府市	小瀬スポーツ公園武道館 JR身延線「甲斐佐吉駅」	○	
14 剣道	令和3年度第68回関東高等学校剣道大会	6/5(土)~6(日)	2	5/21(金)	埼玉県	所沢市	所沢市民体育館 西武新宿線「新所沢駅」	○	
15 相撲	令和3年度第69回関東高等学校相撲大会	6/12(土)~13(日)	2	5/28(金)	埼玉県	上尾市	埼玉県立武道館 JR高崎線「上尾駅」	○	
16 レスリング	令和3年度第67回関東高等学校レスリング大会	6/5(土)~6(日)	2	5/21(金)	神奈川県	横須賀市	横須賀総合体育館横須賀アリーナ 京浜急行線「横須賀中央駅」	○	
17 弓道	令和3年度第65回関東高等学校弓道大会	6/5(土)~6(日)	2	5/21(金)	群馬県	前橋市	ALSOKぐんまアリーナ IR両毛線「前橋駅」	○	

令和3年度関東高等学校体育大会開催予定

No.2

競技種目	大会名	期日	日数	申込締切	開催地	会場地	会場名	備考
18 水泳	令和3年度関東高等学校水泳競技大会第72回関東高等学校選手権水泳競技大会兼第89回日本高等学校選手権水泳競技大会関東地域予選会	競泳	7/20(火)~22(木)	3	6/30(水)	栃木県 栃木主管	宇都宮市 栃木県総合運動公園室内水泳場 JR宇都宮線「雀宮駅」 東武宇都宮線「西川田駅」	
		飛込	7/18(日)~19(月)				埼玉県 川口市 川口市青木町運動公園総合運動場プール JR東北本線「西川田駅」	
		水球	7/17(土)~19(月)				埼玉県 大宮市 埼玉県大宮公園水泳場 東武野田線「大宮公園駅」	
19 ボート	令和3年度関東高等学校ボート大会兼第61回関東高等学校選手権競漕大会	6/5(土)~6(日)	2	5/20(木)	神奈川県	相模原市	県立相模湖漕艇場 JR中央本線「相模湖駅」	○
20 登山	令和3年度第65回関東高等学校登山大会	10/29(金)~31(日)	3	10/15(金)	神奈川県	箱根町	箱根山域(金時山・丸岳・明神ヶ岳・浅間山) JR東海道線「小田原駅」	
21 自転車	令和3年度関東高等学校自転車競技大会 第58回関東高等学校自転車競技選手権大会 第72回全国高等学校学校対抗自転車競技選手権大会予選会 第25回関東高等学校自転車道競走 第66回全国高等学校自転車道競走中央大会予選会	トラック	6/4(金)~6(日)	4	5/21(金)	神奈川県	小田原市 小田原競輪場 JR東海道線「小田原駅」	
		ロード	6/7(月)				群馬県 みなかみ町 群馬サイクルスポーツセンター 上越新幹線「上毛高原駅」	
22 テニス	令和3年度関東高等学校テニス大会兼第74回関東高等学校テニス選手権大会	6/5(土)~7(月)	3	5/21(金)	千葉県	白子町	白子町サニーテニスコート JR外房線「茂原駅」	○
23 ボクシング	令和3年度第63回関東高等学校ボクシング大会	6/5(土)~7(月)	3	5/21(金)	栃木県	宇都宮市	栃木県体育館分館ボクシング場 JR宇都宮線「雀宮駅」 東武宇都宮線「西川田駅」	○
24 スキー	令和3年度第57回関東高等学校スキー大会	アルペン	令和4年 1/25(火)~26(水)	2	1/11(火)	群馬県	片品村 スノーパーク尾瀬戸倉 JR上越線「沼田駅」	
		ノリテック					みなかみ町 水上高原スキーリゾートクロスカントリーコース JR上越線「水上駅」	
25 フェンシング	令和3年度関東高等学校フェンシング大会第63回関東高等学校フェンシング選手権大会	5/29(土)~30(日)	2	5/21(金)	神奈川県	藤沢市	県立スポーツセンターアリーナ1 小田急片湘江ノ島線「善行駅」	○
26 ヨット	令和3年度第73回関東高等学校ヨット大会兼第62回全国高等学校ヨット選手権大会予選	6/12(土)~13(日)	2	5/28(金)	千葉県	千葉市	稲毛ヨットハーバー JR京葉線「検見川浜駅」	○
27 ウェイトリフティング	令和3年度第54回関東高等学校ウェイトリフティング競技大会	6/5(土)~6(日)	2	5/21(金)	群馬県	前橋市	前橋青英高等学校第一体育館 JR両毛線「前橋駅」	
28 ホッケー	令和3年度第50回関東高等学校ホッケー大会兼全国高等学校総合体育大会関東地区予選会	6/5(土)~6(日)	2	5/21(金)	茨城県	東海村	県立東海高等学校多目的グラウンド、阿瀬ヶ浦公園ホッケー場 JR常磐線「東海駅」	○
29 空手道	令和3年度第50回関東高等学校空手道大会	6/12(土)~13(日)	2	5/28(金)	千葉県	成田市	成田市中台運動公園体育館 JR成田線「成田駅」	○
30 アーチェリー	令和3年度関東高等学校アーチェリー大会兼第42回関東高等学校アーチェリー選手権大会	6/5(土)~6(日)	2	5/21(金)	神奈川県	箱根町	星槎大学箱根キャンパス仙石原グラウンド 箱根登山鉄道「箱根湯本駅」	
31 スケート	令和3年度関東高等学校スケート競技大会 第28回関東高等学校スケート競技選手権大会(スピード競技)	スケート	令和4年 2/5(土)~6(日)	2	12/27(月)	山梨県	富士吉田市 富士急ハイランドセイコーオーバル 富士急行線「富士急ハイランド駅」	
		アイスホッケー	12/17(金)~19(日)				3	12/2(木)
32 なぎなた	令和3年度関東高等学校なぎなた競技大会兼第29回関東高等学校なぎなた選手権大会	6/5(土)~6(日)	2	5/21(金)	山梨県	甲府市	小瀬スポーツ公園武道館 JR身延線「甲斐住吉駅」	
33 ライフル射撃	令和3年度関東高等学校ライフル射撃競技大会兼第47回関東高等学校ライフル射撃選手権大会	6/5(土)~6(日)	2	5/21(金)	茨城県	桜川市	(AR) 県営ライフル射撃場 (BR・BP) 桜川市真壁体育館 JR水戸線「岩瀬駅」	○
34 カヌー	令和3年度関東高等学校カヌー大会兼第26回関東高等学校カヌー選手権大会	6/12(土)~13(日)	2	5/28(金)	茨城主管	山梨県 富士河口湖町	精進湖カヌー競技場 富士急行線「河口湖駅」	
35 少林寺拳法	令和3年度第52回関東高等学校少林寺拳法大会	6/5(土)~6(日)	2	5/21(金)	栃木県	宇都宮市	栃木県総合運動公園武道館 JR宇都宮線「雀宮駅」 東武宇都宮線「西川田駅」	

* 備考欄の○印は前日開会式を実施する。

令和2～9年度 関東高等学校体育大会開催予定

(R2. 11. 6現在)

年度	東京	神奈川	千葉	山梨	埼玉	栃木	群馬	茨城	備考
2年度	弓道	バレーボール男 ソフトテニス 卓球 柔道 カヌー	バドミントン 相撲 フェンシング ホッケー	バレーボール女 ハンドボール 剣道 ボート 登山 自転車 アーチェリー	陸上競技 体操 バスケットボール女 ボクシング ウエイトリフティング	サッカー テニス なぎなた ライフル射撃 スケート 駅伝	バスケットボール男 ソフトボール レスリング 水泳 空手道 スキー アイスホッケー	ラグビー ヨット 少林寺拳法	全国高校総体 北関東
3年度	バスケットボール女	陸上競技 レスリング ボート 登山 自転車 フェンシング アーチェリー	バスケットボール男 ラグビー テニス ヨット 空手道	体操 サッカー 柔道 なぎなた スケート	バレーボール男 剣道 相撲 水泳	ソフトテニス ソフトボール ハンドボール ボクシング 少林寺拳法 駅伝 水泳	弓道 ウエイトリフティング スキー バスケットボール女	バレーボール女 卓球 バドミントン ホッケー ライフル射撃 カヌー アイスホッケー	東京オリンピック
4年度	バレーボール女 ソフトテニス ボクシング 登山 テニス	バスケットボール男 ハンドボール サッカー 弓道	卓球 柔道 水泳 ボート カヌー	ラグビー ヨット 空手道 ライフル射撃	バドミントン 自転車 アーチェリー なぎなた アイスホッケー テニス	陸上競技 体操 バスケットボール女 ホッケー	バレーボール男 剣道 相撲 フェンシング 少林寺拳法 スキー スケート	ソフトボール レスリング ウエイトリフティング 駅伝	
5年度	卓球 ラグビー サッカー 水泳 アーチェリー テニス	体操 ソフトボール ウエイトリフティング ヨット なぎなた アイスホッケー	バレーボール男 ソフトテニス 剣道 ライフル射撃 駅伝	陸上競技 バスケットボール女 バドミントン 相撲 ボクシング	レスリング 弓道 登山 テニス 空手道 少林寺拳法	バレーボール女 フェンシング カヌー スケート	自転車 ホッケー スキー	バスケットボール男 ハンドボール 柔道 ボート	
6年度	陸上競技 体操 フェンシング ウエイトリフティング アイスホッケー バスケットボール女	バレーボール女 バドミントン 剣道 空手道 少林寺拳法	ソフトボール ハンドボール サッカー ボクシング 登山 アーチェリー	バレーボール男 レスリング ホッケー スケート	バスケットボール男 ラグビー 柔道 ボート ライフル射撃 カヌー	相撲 弓道	バスケットボール女 ソフトテニス 卓球 なぎなた 駅伝 スキー	水泳 自転車 テニス ヨット	
7年度	バスケットボール男 ソフトボール 相撲 自転車 空手道	テニス ライフル射撃	バスケットボール女 ヨット なぎなた 少林寺拳法	ソフトテニス 卓球 弓道 ボート カヌー	バレーボール女 サッカー ホッケー 駅伝 水泳	陸上競技 ラグビー 柔道 レスリング 水泳 ウエイトリフティング アーチェリー	ハンドボール バドミントン ボクシング スキー スケート アイスホッケー	体操 バレーボール男 剣道 登山 フェンシング	
8年度	バレーボール男 バドミントン 柔道 ホッケー アーチェリー なぎなた 少林寺拳法	バスケットボール女 相撲 水泳 ボート 駅伝	レスリング 弓道 自転車 ウエイトリフティング	ソフトボール テニス ヨット	ハンドボール フェンシング	バスケットボール男 卓球 剣道 スケート アイスホッケー	体操 バレーボール女 ラグビー サッカー 登山 ライフル射撃 カヌー スキー	陸上競技 ソフトテニス ボクシング 空手道	
9年度	剣道 レスリング ライフル射撃	ラグビー ボクシング ヨット ホッケー カヌー	陸上競技 体操 バレーボール女 ボート	バスケットボール男 ハンドボール 水泳 登山 フェンシング ウエイトリフティング スケート	ソフトテニス ソフトボール 卓球	バレーボール男 バドミントン 自転車競技 空手道	柔道 テニス アーチェリー スキー	バスケットボール女 サッカー 相撲 弓道 なぎなた 少林寺拳法 アイスホッケー 駅伝	

令和2～6年度 関東高等学校選抜等大会開催予定

(R2. 4. 20現在)

No.	種 目	通常開催月	2年度	3年度	4年度	5年度	6年度	備 考
1	水泳(水球)	6月	栃木	茨城	群馬	千葉	神奈川	選抜独自のローテーション
2	弓 道	9月	東京					毎年東京都開催 (9月第2日曜日開催)
3	カヌー	9月	神奈川	茨城	千葉	栃木	埼玉	会場は山梨県
4	陸上競技	10月	群馬	茨城	神奈川	埼玉	栃木	選抜独自のローテーション
5	相 撲	10月	東京	栃木	山梨	茨城	神奈川	選抜独自のローテーション
6	ボート	10月	東京	山梨	神奈川	埼玉	東京	東京・山梨・神奈川・埼玉の4県で ローテーション(H28から)
7	自 転 車	11月	群馬	山梨	群馬	山梨	群馬	
8	ホ ッ ケ ー	11月	千葉	栃木	埼玉	東京	神奈川	第1～5回まで埼玉で開催、以後選 抜独自のローテーション
9	アーチェリー	11月	群馬	山梨	神奈川	埼玉	茨城	関東高校体育大会翌年開催(原 則)3年先まで内定
10	ライフル射撃	11月	神奈川	千葉	東京	栃木	群馬	選抜独自のローテーション
11	卓 球	12月	群馬	山梨	栃木	埼玉	神奈川	選抜独自のローテーション(平成8 年度まで東京開催)
12	バドミントン	12月	茨城	埼玉	山梨	神奈川	群馬	関東大会開催の前年に開催
13	テ ニ ス	12月	千葉					平成23年度より毎年千葉県開催
14	少林寺拳法	12月	栃木	群馬	埼玉	神奈川	千葉	選抜独自のローテーション
15	ソフトテニス(男)	1月	山梨	東京	埼玉	東京	栃木	平成14年度まで東京開催、平成 15年度以降男女交互で東京と他 県で開催
	ソフトテニス(女)	1月	東京	茨城	東京	神奈川	東京	
16	ボクシング	1月	神奈川	埼玉	栃木	東京	山梨	関東高校体育大会翌年開催
17	フェンシング	1月	千葉	神奈川	群馬	栃木	東京	関東高校体育大会終了都県が、年 度後期に開催(平成9年度～)
18	ウェイトリフティング	1月	茨城	栃木	群馬	東京	埼玉	選抜独自のローテーション
19	空 手 道	1月	茨城	千葉	群馬	東京	栃木	選抜独自のローテーション
20	バスケットボール	2月	茨城	群馬	神奈川	埼玉	栃木	東京を除く7県でローテーション
21	ラ グ ビ ー	2月	神奈川・山梨	埼玉・東京	群馬・栃木	千葉・茨城	山梨・神奈川	平成24年度までは埼玉開催、平成25年 度以降各都県でローテーション。
22	ハンドボール	2月	茨城	東京	千葉	群馬	山梨	選抜独自のローテーション
23	レスリング	2月	埼玉	山梨	栃木	千葉	東京	選抜独自のローテーション
24	ヨ ッ ト	3月	千葉	山梨	神奈川	茨城	千葉	選抜独自のローテーション
関東高校選抜等大会を実施して いない種目			体操・バレーボール・ソフトボール・サッカー・柔道・剣道・登山・スキー・スケート・なぎなた					

関東高等学校体育大会実施時における新型コロナウイルス感染症拡大防止等に関する基本方針

1. 基本方針の作成について

- (1) 基本方針の作成に当たっては、国や日本スポーツ協会、開催都県教育委員会、開催都県高体連などが示すガイドライン等を基本とし、関東競技専門部が作成する。
- (2) 競技別の感染症拡大防止対策の実施に当たっては、競技特性に応じた対応の必要性から当該中央競技団体及び関東競技団体が示す内容を最大限尊重する。
- (3) 宿泊に関しては、宿泊施設が定める「宿泊施設関連の業界団体におけるコロナウイルスガイドライン」に従う。
- (4) 開閉会式及び諸会議等については感染拡大防止の観点から、中止または必要最小限の規模での実施を検討する。

2. 大会実施可否の判断について

- (1) 大会実施可否については、開催都県高体連及び関東競技専門部と緊密な連携の下、本連盟が決定する。
- (2) 大会実施可否の決定については、競技ごとの決定とする。
- (3) 大会実施可否の決定については、大会実施2か月前を目安とし、理事会等で諮るものとする。
ただし、大会実施を決定後に感染状況が拡大した場合は、大会直前であっても中止があり得る。
- (4) 大会を中止する場合の要件としては下記のものが挙げられる。
 - ・国から関東各都県に非常事態宣言が発令された場合。
 - ・中央競技団体及び開催都県等から大会開催不可等の指示が出された場合。
 - ・移動及び宿泊等の制限により、出場できない都県が一つでも生じた場合。
 - ・開催予定の都県及び会場が受け入れ制限を行うため予定していた会場を使用できない場合は会場変更を検討する。会場変更ができない場合については中止とする。

3. 大会を中止した場合の対応について

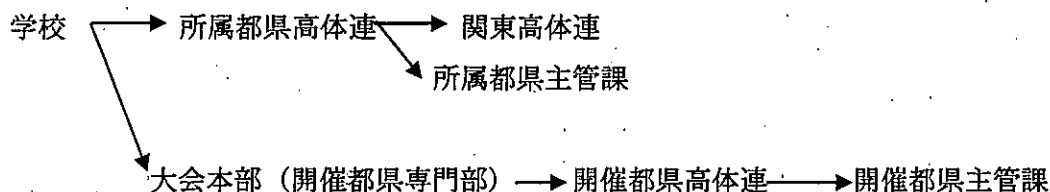
- (1) 開催地のスライドは行わない。(開催年度の変更は行わない)
- (2) 大会回数はカウントし、「中止」と記録する。
- (3) 連続優勝、出場等については途切れずに続いているものとみなす。
- (4) 優勝旗・杯等については前年度優勝校が管理し、次年度開催の際に返還する。
- (5) 関東大会がインターハイ予選を兼ねている競技は専門部で選出方法を検討する。
※決定戦を行う場合は全国専門部の主催で行うものとする。(関東高体連は主催できない)
- (6) 参加料は必要経費を差し引いた額を返金する。(要項に明示する必要あり。)
- (7) 宿泊のキャンセル料は宿泊施設の規定に沿って各学校で対応。
※(6)(7)については、大会を開催したが学内での感染拡大状況により学校長の判断で参加を取りやめた場合においても同様の取扱いとする。
- (8) 会場費のキャンセル料については関東競技専門部及び開催都県高体連での負担を原則とする。
- (9) 代替大会は開催しないものとする。

4. 大会当日に発熱など感染の疑い例が発生した場合の対応について

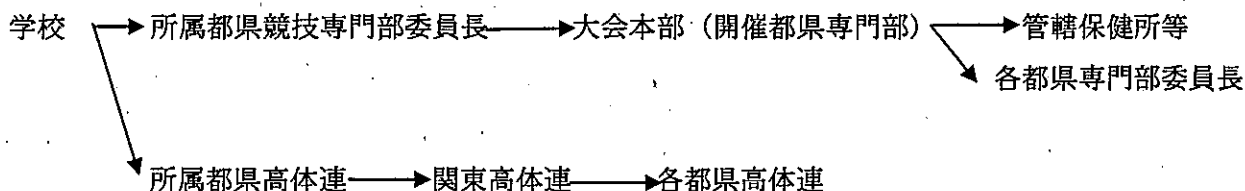
- (1) 発熱などの感染疑いがある場合は、危機管理マニュアル第2章 緊急事案発生時の対応
- 1 傷病者の対応 - (3) 感染症 (はしか・インフルエンザ等) に則って対応
- (2) 隔離は原則別室で行い、安全に帰宅させる。
- (3) 緊急性があると判断した場合は救急車を要請し、症状等を説明したうえで指示を仰ぐ。
状況によっては管轄の保健所へ連絡し、指示を仰ぐ。その際に濃厚接触者を特定するために行動履歴が必要なことから、会場内等での接触について確認を行う。
- (4) 報告については、危機管理マニュアルの「傷病者発生における対応フロー」に則って運営本部が行う。また、当該校所属長及び保護者への連絡については引率責任者が行うものとする。

5. 不参加が決定された場合の連絡系統

※まずは電話で連絡、その後文書で報告する。(学校長名で所属都県高体連及び大会本部)



6. 大会終了後、感染が確認された場合の連絡系統



※大会本部 (専門部) は管轄保健所等からの指示について所属都県高体連及び各都県専門部委員長へ報告する。

7. その他

- ・健康チェックシートにチェックが入っている場合は大会本部で状況を確認し、出場について判断する。
- ・団体種目における登録選手の入れ替え等については専門部で検討する。

<基本方針作成の考え方>

- ・各競技専門部は大会開催都県等で作成している基本方針等をベースにし、競技の特性に応じて加筆・修正を行い作成する。あるいは「別紙〇〇に記載の基本方針を遵守するものとし、競技中における感染防止対策については以下のとおりとする。」などと記載しても良い。
- ・観客の有無及び範囲については開催都県や会場の状況等を参考に競技専門部で決定する。

第3回 常任理事会【議事録】

令和2年11月20日(金) 開催

◎開会

◎あいさつ

東京都高等学校体育連盟会長

奥秋 将史

- ・コロナの対応について
- ・R3 年度活動について情報共有
- ・R3 のインターハイの準備
- ・部活動改革について
- ・体罰状況 過去5年間で5件。東京は全国で16番目に多い。暴力・セクハラ・パワハラ・人格否定・SNS など多岐にわたる
- ・オリパラ延期に伴う影響について

東京都教育庁指導部体育健康教育担当課長

堀川 勝史

- ・代替大会の開催のお礼
- ・コロナ対策について 新しい教育現場についてガイドライン遵守・校外活動については慎重に配慮する。宿泊の際は感染症対策の徹底し、その意義と必要性を。生徒及び保護者の同意書必須である。
- ・事故防止 運動部活動中の事故 昨年の3倍。
- ・体罰の防止について指導者講習会のお祝いとお礼
- ・地域部活動推進事業 9月30日事務連絡で通知。まずは中学から。高校については国の動向を踏まえたうえで調整がスタート。慎重に考えていく。

【連絡・報告事項】

●諸会議報告

【全国高体連関連】

- ・諸会議予定等 ・令和2年度特別基金等取扱報告等
- ・令和2年度全国高等学校選抜等大会(予定) 代替大会状況等
- ・令和2年度全国研究大会について 規模を縮小して開催予定
令和3年1月22日(金) 長崎ブリックホール
- ・令和3年度全国高等学校総合体育大会 開催地・開催期間について
総合開会式 日時：令和3年8月13日(金) 会場：福井県越前市サンドーム福井
- ・学校の働き方改革を踏まえた部活動改革について(情報提供)
高体連では学校単位を基本に大会を開催してきた経緯があり、地域スポーツへの移行は検討に時間が必要である。中学から改革が始まるが高校も他人事ではなく課題を洗い出す必要がある。

【関東高体連関連】

- ・諸会議、大会予定等
- ・関東高等学校体育大会実施時における新型コロナウイルス感染症拡大防止等に関する基本方針(情報提供) 11月25日の関東高体連秋季理事会で決定。

【東京高体連関連】

- ・2020 Tokyo Thanks Match について 14 専門部申請(剣道が中止のため13専門部開催)
- ・令和2年度第17回東京都高等学校体育連盟研究大会について

令和2年2月13日(土)15時東京都教職員研修センターにて短時間での発表と報告を予定。

- ・諸会議日程等
- ・令和2・3年度指導者講習会・体罰防止の取り組みについて
R2年度はコロナの影響で実施が例年以上に困難な状況。ペップトークの教材を活用紹介
R3年度に向けた計画を立てる中でも指導者養成講習会を!

【協議事項・報告】

基本問題検討委員会・傷病見舞金審査委員会

- ・傷病見舞金審査(案)について(1件) 【承認】
- ・令和2年度東京都高等学校体育連盟 優秀校・優秀選手表彰状授与式について
 - ・例年との変更点(以下) 【承認】
国歌、高体連の歌は斉唱せず
引率は必須 保護者の参加は不可
優秀校は2名の参加
呼名については起立のみ(返事なし)
記念講演はなし、代わりにオリンピック等からのビデオMSGで検討中
代替大会は全国総体とは見なさずに規程通りの推薦とする
- ・令和3年度 東京都高等学校総合体育大会について
令和3年4月10日(土) 国立オリンピック記念青少年センターカルチャー棟小ホール
 - ・例年との変更点(以下) 【承認】
要項内(7) コロナ感染症対策についての文言を追加
出席選手は各専門部1名で
レプリカはスキーとスケートのみ(開催種目)
- ・新型コロナウイルス感染拡大防止ガイドラインの見直しについて
観客についてアンケートをとったがガイドラインの見直しはしない。
各専門部が諸般の事情により学校外施設での観客入場を実施した場合は、各専門部及び施設等の感染防止対策を徹底することで「了承」する 【承認】
- ・施設使用料補助について
- ・教育委員会との共催事業である都総体はほとんどの専門部で中止となった理由から、補助金の一部を特例として開催するスケート・スキー専門部に施設使用料として配布する 【承認】

【事務局より】

- ・事務局の休業について ・指導者講習会資料の発注について ・提出物等ご案内

◎閉会

◎あいさつ

東京都高等学校体育連盟副会長 池戸 成記

先の見えない状況ではあるが、大会開催に向けて今後ともよろしくお願ひいたします。
オンデマンドでの試合放送など、こういう状況だからこそ、伝えられることがあるはず。。
これを機にスポーツの親しみ方や関わり方など今だからこそできることをやっていきたい。
マイナスだけではなく、プラスになるものを共有していきたい。

2 都高体連第●号
令和3年1月●日

東京都高等学校体育連盟
専門部長 殿

東京都高等学校体育連盟
会長 奥秋 將史
(公印省略)

令和2年度東京都高等学校体育連盟 役員表彰候補者の推薦について

平素より本連盟の活動に御理解と御協力を賜り厚く御礼申し上げます。
さて標記の件について、本連盟表彰規程により表彰を行います。
つきましては、下記の要領により、貴専門部役員の推薦をよろしくお願いいたします。

記

1 推薦書様式

- 別紙「表彰候補者推薦書」に記入の上、メールで事務局担当者までお送りください。
- 表彰規程・表彰規程内規に基づき推薦してください。
- 推薦者がいない場合も「該当者なし」を記入の上、ご提出

2 提出期日

- ◎ 令和3年3月5日(金) 必着 (厳守でお願いします。)

【表彰規程内規1(3)に関する追記】(平成26年度第4回基本問題検討委員会確認事項)
専門部からの推薦で、専門部内の副部長を推薦されることがありますが、専門部内の役員のみの場合は、専門部内で表彰をお願いします。

基本は、東京都高体連役員名簿に載っている役員とし、関東高体連、全国高体連の役員に就いている方を対象とします。

令和3年度東京都高等学校体育連盟会議日程(案)

令和3年1月12日現在

会議名	開催期日	開催場所
第1回常任理事会	令和3年4月5日(月) 18:30~20:00	東京都庁第二本庁舎 第二庁舎ホール
理事会・評議員会	令和3年4月10日(土) 15:00~16:00	国立オリンピック記念 青少年総合センター
第1回 基本問題検討委員会 総体検討委員会 傷病見舞金審査委員会	令和3年6月10日(木) 18:30~20:00	未定
第2回常任理事会	令和3年6月18日(金) 18:30~20:00	未定
第2回 基本問題検討委員会 総体検討委員会 傷病見舞金審査委員会	令和3年11月11日(木) 18:30~20:00	未定
第3回常任理事会	令和3年12月3日(金) 18:30~20:00	未定
第3回 基本問題検討委員会 総体検討委員会 傷病見舞金審査委員会	令和4年1月27日(木) 18:30~20:00	未定
第4回常任理事会	令和4年2月3日(木) 18:30~20:00	未定
第4回 基本問題検討委員会 総体検討委員会 傷病見舞金審査委員会	令和4年3月17日(木) 18:30~20:00	未定
都総体開会式	令和3年4月10日(土) 17:00~18:00	国立オリンピック記念 青少年総合センター 小ホール
全国高校総体 役員・選手結団式	令和3年7月10日(土) 14:30~15:30	国立オリンピック記念 青少年総合センター 大ホール
優秀校・優秀選手 表彰式 記念講演	令和4年2月12日(土) 13:00~14:30	未定
第16回研究大会	令和4年2月12日(土) 15:00~18:00	未定

● 令和2年度 東京都高等学校総合体育大会成績

東京都高等学校体育連盟

競技種目	団 体 成 績		
	1位	2位	3位
13.アイスホッケー 男子	早稲田大学系属 早稲田実業学校高等部	明治大学付属中野高等学校	東京都市大学付属高等学校

● 令和2年度 関東高等学校体育大会 東京都選手成績

競技種目	氏名	所属	記録	成績
1.2.陸上競技(駅伝) 男子	佐藤-伊藤-筒井-平林-重村 田 - 野 村 - 下 村	拓大一	2:05:33	6位
	田丸-肥田-金谷-佐野-佐藤 藤 - 大 田 - 根 本	駒大	2:05:59	8位
	藤井-中塚-吉村-上山-近出 内 - 菅 野 - 平 出	東京実	2:06:28	11位
	田中-横村-甲木-中島-伊藤 藤 - 春 野 - 大 室	城西	2:07:08	15位
	沼井-斎藤-浦田-鈴木-星野 野 - 永 野 - 植 木	國學院久我山	2:07:37	20位
	和田-石塚-小平-齋藤-前田 田 - 加 藤 - 元 山	早稲田実	2:09:58	32位
1.2.陸上競技(駅伝) 女子	三輪-塩入-島貫-九津見-菅原	錦城学園	1:10:26	2位
	小川-菅野-岩永-南-林	順天	1:10:49	6位
	鈴木-有本-樋口-有本-萩原	城西	1:11:43	11位
	木島-水沼-河野-菊地-外間	東京	1:11:46	12位
	奥野-成田-前田-二之方-相澤	上水	1:14:18	23位
	森-北澤-渋谷-稲垣-平野	駒大	1:15:01	26位

中学校・高等学校スポーツ活動振興事業報告書

1. 事業内容

区分	大会名 (種目名)	期日	参加 生徒数 (人)	競技 役員数 (人)	補助 役員数 (人)	備考 合計 人数
全国大会の 代替となる 地方大会開 催支援事業	2020 Tokyo Thanks Match		18432	407	1055	合計 人数
	(弓道)	令和2年 9月12日(土)～9月13日(日)	800	30	40	
	(ソフトボール)	令和2年 8月18日(火)	107	10	10	
	(柔道)	令和2年 10月3日(土)	400	80	50	
	(卓球男子)	令和2年 8月11日(火)～14日(金)・8月18日(火)～20日(木)	900	23	0	
	(ソフトテニス男子)	令和2年 8月11日(火)～8月15日(土)	780	20	10	
	(ソフトテニス女子)	令和2年 8月9日(日)～8月11日(火)	530	20	10	
	(バドミントン男子)	令和2年 9月13日(日)～11月15日(日)	10,000	55	200	
	(サッカー 女子)	令和2年 8月14日(金)～8月21日(金)	600	10	0	
	(卓球女子)	令和2年 8月9日(日)・8月11日(火)～14日(金)	600	12	0	
	(ウエイトリフティング)	令和2年 8月16日(日)	15	7	0	
	(自転車競技)	ロード競技 : 令和2年8月11日(火) トラック競技 : 令和2年8月15日(土)・16日(日)・10月4日(日)	80	20	15	
	(バドミントン女子)	令和2年 9月6日(日)～11月15日(日)	3500	60	500	
	(新体操女子)	令和2年 8月22日(土)	120	10	20	

収 支 決 算 書

○大会等の名称：「2020 Tokyo Thanks Match」
 (東京都高等学校総合体育大会中止に伴う代替大会)

○主催者等名：東京都高等学校体育連盟・東京都教育委員会

1. 収入の部

費目	内訳	金額 (円)
自己資金		486,536
参加費	種目ごとに参加費を設定	9,294,400
協賛金等	東京都バスケットボール協会等	220,000
スポーツ庁補助金		9,052,000
雑収入		0
合計		19,052,936

2. 支出の部

費目	内訳	金額 (円)
諸謝金	審判員謝金、看護師謝金 会場主任謝金 他	3,448,000
旅費	審判員交通費、役員交通費 他	1,474,474
消耗品費	アルコール消毒液、液体石鹸 雑巾、ボール、ラインテープ 他	6,550,943
褒賞費	賞状、メダル、トロフィー、楯等 作 成	605,522
印刷製本費	プログラム印刷代 マスク着用、手洗い等啓発ポスター	475,911
通信運搬費	wi-fi 使用料、郵券代、機材運搬費 他	40,480
会場借料費(借料及び損料)	施設使用料 設備使用料 他	4,818,686
雑役務費	参加者保険料	751,132
会議費	準備委員会、代表者会議等	483,788
賃金	感染症対策臨時職員	404,000
合計		19,052,936

傷病見舞金審査(案)

受付No.	学校名・専門部	専門部	生徒氏名	発生日	大会名	傷病名	手術日	入院	金額(万円)
0203	共立女子第二中学校高等学校	バレーボール女子専門部	T.M	令和2年11月3日	都高体連新人大会	右足関節捻挫	なし	なし	
0204	校成学園女子高等学校	ハンドボール専門部	H.H	令和2年8月30日	高校3年生交流戦 (2020TokyoThanksMatch)	右前十字靭帯横傷 右内側半月板損傷	なし	なし	
0205	都立田園調布高等学校	バレーボール女子専門部	S.N	令和2年9月6日	全日本高校選手権予選	鼻骨骨折	令和2年9月22日	令和2年9月21日～令和2年9月23日	
0206	明星高等学校	バスケットボール男子専門部	A.M	令和2年2月11日	第4支部選抜大会	左膝前十字靭帯断裂	令和2年7月31日	令和2年7月30日～令和2年8月7日	
0207	都立松が谷高等学校	バスケットボール男子専門部	M.H	令和2年11月1日	都高体連新人大会	左膝前十字靭帯損傷	令和2年11月10日	令和2年11月9日～令和2年11月20日	

令和3年1月12日現在

令和2年度 優秀校 優秀選手申請 一覧

専NO	専門部名	学校番号	学校名	性別	氏名 or 人数	基準	成績
	陸上競技男子	2017	東京 高等学校	男子	24	①-1	全国高校陸上競技大会 全国リモート大会多数入賞 都新人大会
	陸上競技男子	2233	明豊学園 高等学校	男子	小林 直樹	②-1	全国高校陸上競技大会棒高跳第1位
	陸上競技男子	2127	城西大学附属城西 高等学校	男子	甲木 康博	②-1	全国高校陸上競技大会1500m第2位
2	陸上競技女子	2017	東京 高等学校	女子	30	①-1	全国高校陸上競技大会 全国リモート大会多数入賞 都新人大会
2	陸上競技女子	2017	東京 高等学校	女子	高橋 和美	②-1	全国リモート大会砲丸投げ第1位
2	陸上競技女子	2017	東京 高等学校	女子	細田 弥々	②	全国高校陸上競技大会走高跳第2位
3	体操男子	2019	日本体育大学荏原 高等学校	男子	5	①-1	2020全日本高等学校体操競技選抜鯖江大会10位
3	体操男子	2019	日本体育大学荏原 高等学校	男子	鈴木 大葉	②-1	2020全日本高等学校体操競技選抜鯖江大会個人総合21位
3	体操男子	2080	国土館 高等学校	男子	森谷 祐夢	②-1	第73回全日本新体操選手権大会個人総合25位
4	体操女子	2505	大智学園 高等学校	女子	4	①-1	2020全日本高等学校体操競技選抜鯖江大会 第5位
4	体操女子	2505	大智学園 高等学校	女子	山田 千遥	②-1	2020全日本高等学校体操競技選抜鯖江大会 第19位
4	体操女子	2237	藤村女子 高等学校	女子	山田 千尋	②-1	2020Tokyo Thanks Matchリボン優勝 第18回全日本新体操ユースチャンピオンシップ第30位
4	体操女子	2505	大智学園 高等学校	女子	星田 千愛	②-3	Friendship and Solidarity Competition出場
4	体操女子	2082	駒場学園 高等学校	女子	稲木 孝菜子	②-3	新体操ナショナル団体チーム フェアリージャパンPOLA
4	体操女子	2082	駒場学園 高等学校	女子	末永 柚月	②-3	新体操ナショナル団体チーム フェアリージャパンPOLA
5	バスケットボール男子	2065	専修大学附属 高等学校	男子	19	①-1	2020 Tokyo Thanks Match優勝 Winter Cup出場
5	バスケットボール男子	2065	専修大学附属 高等学校	男子	山下 隆聖	②-1	2020 Tokyo Thanks Match優勝 Winter Cup出場
5	バスケットボール男子	2136	実践学園 高等学校	男子	前村 歩夢	②-1	2020 Tokyo Thanks Match優勝 Winter Cup出場
6	バスケットボール女子	2189	八雲学園 高等学校	女子	18	①-1	Tokyo Thanks Match 優勝
6	バスケットボール女子	2189	八雲学園 高等学校	女子	栗谷 真帆	②-1	Tokyo Thanks Match 優勝
6	バスケットボール女子	2189	八雲学園 高等学校	女子	岡田 空	②-1	Tokyo Thanks Match 優勝
7	バレーボール男子	2026	駿台学園 高等学校	男子	18	①-1	全日本選手権予選東京都予選優勝
7	バレーボール男子	2026	駿台学園 高等学校	男子	金田 晃太郎	②-1	全日本選手権予選東京都予選優勝
7	バレーボール男子	2026	駿台学園 高等学校	男子	中田 良	②-1	全日本選手権予選東京都予選優勝
8	バレーボール女子	2166	文京学院大学女子 高等学校	女子	18	①-1	選手権大会予選優勝
8	バレーボール女子	2166	文京学院大学女子 高等学校	女子	高橋 美鈴	②-1	選手権大会予選優勝
8	バレーボール女子	2020	共栄学園 高等学校	女子	小山 愛美	②-1	選手権大会予選準優勝
9	ソフトテニス男子	2081	駒澤大学 高等学校	男子	8	①-1	新進団体選手権兼東京都高等学校インドア大会優勝
9	ソフトテニス男子	2196	早稲田大学系属早稲田実業学校 高等部	男子	吉田 樹	②-1	Tokyo Thanks Match 優勝
9	ソフトテニス男子	2196	早稲田大学系属早稲田実業学校 高等部	男子	飯干 隼生	②-1	Tokyo Thanks Match 優勝
10	ソフトテニス女子	2070	文化学園大学杉並 高等学校	女子	8	①-1	Tokyo Thanks Match兼東京都選手権大会優勝
10	ソフトテニス女子	2070	文化学園大学杉並 高等学校	女子	庄司 琴里	②-1	Tokyo Thanks Match兼東京都選手権大会優勝
10	ソフトテニス女子	2070	文化学園大学杉並 高等学校	女子	左近 知美	②-1	Tokyo Thanks Match兼東京都選手権大会優勝
11	ソフトボール	2008	大東文化大学第一 高等学校	男子	18	①-1	秋季新人大会優勝
11	ソフトボール	2187	目黒日本大学 高等学校	女子	18	①-1	秋季新人大会優勝
11	ソフトボール	2008	大東文化大学第一 高等学校	男子	山田 晴翔	②-1	秋季新人大会優勝校 主将
11	ソフトボール	2187	目黒日本大学 高等学校	女子	遠藤 那実	②-1	秋季新人大会優勝校 主将
11	ソフトボール	2237	藤村女子 高等学校	女子	山坂 香織	②-1	秋季新人大会準優勝校 主将
12	スキー	2068	日本大学第二 高等学校	男子	5	①-1	総体学校対抗団体優勝
12	スキー	2068	日本大学第二 高等学校	女子	5	①-1	総体学校対抗団体優勝

令和2年度 優秀校 優秀選手申請 一覧

専NO	専門部名	学校番号	学校名	性別	氏名 or 人数	基準	成績
12	スキー	2068	日本大学第二 高等学校	男子	三原 蔵	②-1	30/元/2年度全国大会出場
12	スキー	2196	早稲田大学系属早稲田実業学校 高等部	男子	三浦 雄輝	②-1	30/元/3年度全国大会出場
12	スキー	2196	早稲田大学系属早稲田実業学校 高等部	女子	福岡 真子	②-1	30/元/4年度全国大会出場
12	スキー	2198	中央大学附属 高等学校	女子	西田 れいあ	②-1	30/元/5年度全国大会出場
13	スケート						
13	スケート						
13	スケート						
14	卓球男子	2156	実践学園 高等学校	男子		7 ①-1	令和2年度東京都新人卓球大会男子学校対抗の部優勝
14	卓球男子	2191	東海大学菅生高等学校	男子	高橋 天馬	②-1	Tokyo Thanks Match 男子シングルス優勝
14	卓球男子	未定	大会終了後、優勝者を優秀選手として推薦			②-1	令和2年度東京都新人卓球大会男子シングルス優勝
15	卓球女子	2032	武蔵野 高等学校	女子		8 ①-1	Tokyo Thanks Match学校対抗の部優勝 新人戦優勝 第63回関東選抜大会出場
15	卓球女子	2032	武蔵野 高等学校	女子	花井 可奈	②-1	Tokyo Thanks Matchシングルの部優勝
15	卓球女子	2098	日本女子体育大学附属二階堂 高等学校	女子	前田, 愛佳	②-1	Tokyo Thanks Matchシングルの部第3位
16	軟式野球		該当校なし			0	
16	軟式野球		該当者なし				
17	ラグビー	2188	目黒学院 高等学校	男子		30 ①-1	全国高等学校総合体育大会出場
17	ラグビー		該当者なし				
18	サッカー	2140	堀越 高等学校	男子		23 ①-1	全国高校サッカー選手権大会出場
18	サッカー	2021	修徳 高等学校	女子		30 ①-1	選手権都大会優勝 選手権関東大会優勝
18	サッカー	2014	関東第一 高等学校	男子	類家 暁	②-1	全国高校サッカー選手権大会出場
18	サッカー	2140	堀越 高等学校	男子	井上 太聖	②-1	全国高校サッカー選手権大会出場
18	サッカー	2021	修徳 高等学校	女子	土屋 葵	②-1	選手権都大会優勝 選手権関東大会優勝
18	サッカー	2021	修徳 高等学校	女子	片山 由菜	②-1	選手権都大会優勝 選手権関東大会優勝
19	ハンドボール	2196	早稲田大学系属早稲田実業学校 高等部	男子		15 ①-1	令和2年度国体選出チーム
19	ハンドボール	2079	佼成学園女子 高等学校	女子		15 ①-1	令和2年度国体選出チーム
19	ハンドボール	2196	早稲田大学系属早稲田実業学校 高等部	男子	白染 琢磨	②-1	令和2年度国体選出選手
19	ハンドボール	2196	早稲田大学系属早稲田実業学校 高等部	男子	佐山 佳樹	②-1	令和2年度国体選出選手
19	ハンドボール	2079	佼成学園女子 高等学校	女子	升澤 結菜	②-1	令和2年度国体選出選手
19	ハンドボール	2079	佼成学園女子 高等学校	女子	坪井 詩	②-1	令和2年度国体選出選手
20	アメリカンフットボール	2061	佼成学園 高等学校	男子		22 ①-1	秋季関東大会優勝 全国高等学校アメリカンフットボール選手権大会決勝出場
20	アメリカンフットボール	2061	佼成学園 高等学校	男子	前田 裕音	②-1	秋季関東大会優勝 全国高等学校アメリカンフットボール選手権大会決勝出場
20	アメリカンフットボール	2061	佼成学園 高等学校	男子	北川 大智	②-1	秋季関東大会優勝 全国高等学校アメリカンフットボール選手権大会決勝出場
21	バドミントン	2126	淑徳巣鴨 高等学校	男子		10 ①-1	新人戦団体優勝
21	バドミントン	2126	淑徳巣鴨 高等学校	女子		10 ①-1	新人戦団体優勝
21	バドミントン	2126	淑徳巣鴨 高等学校	男子	佐藤 憲哉	②-1	新人I部大会(単)優勝
21	バドミントン	2126	淑徳巣鴨 高等学校	女子	清水 美海	②-1	新人I部大会(単)優勝
22	柔道	2080	国士舘 高等学校	男子		6 ①-1	第42回全国高校柔道選手権大会東京都予選会優勝
22	柔道	2009	帝京 高等学校	女子		5 ①-1	第42回全国高校柔道選手権大会東京都予選会優勝
22	柔道	2080	国士舘 高等学校	男子	中村 太樹	②-1	第42回全国高校柔道選手権大会 東京都予選会60kg級優勝
22	柔道	2019	日本体育大学在原 高等学校	男子	海堀 陽弥	②-1	全国高校柔道第42回選手権大会東京都予選会無差別優勝

令和2年度 優秀校 優秀選手申請 一覧

NO	専門部名	学校番号	学校名	性別	氏名 or 人数	基準	成績
22	柔道	2021	修徳 高等学校	女子	川田 歩実	2-1	第42回全国高校柔道選手権大会 東京都予選会52kg級優勝
22	柔道	2237	藤村女子 高等学校	女子	池田 紅	2-1	第42回全国高校柔道選手権大会東京都予選会無差別優勝
23	剣道	2080	国土館 高等学校	男子		7 ①-1	令和元年度新人剣道大会優勝
23	剣道	2126	淑徳兼晴 高等学校	女子		7 ①-1	令和元年度新人剣道大会優勝
24	水泳	2141	明治大学付属中野 高等学校	男子		36 ①-1	東京都高等学校新人水球の部優勝 東京都特別大会水球大会優勝
24	水泳	2237	藤村女子 高等学校	女子		15 ①-1	東京都高等学校新人水球の部優勝 東京都特別大会水球大会優勝
24	水泳	2165	日本大学豊山 高等学校	男子	柳本 幸之助	2-1	東京都特別大会共通の部100M 自由形49秒41 (日本高校新)
24	水泳	5	東京学芸大学附属高等学校	女子	松本 信歩	2-1	第96回日本選手権水泳競技大会 200M個人メドレー5位(2分14秒88) 400M個人メドレー7位(4分49秒66)
24	水泳	2141	明治大学付属中野 高等学校	男子	渡辺 浩基	2-1	東京都高等学校新人水球の部優勝 東京都特別大会水球大会優勝
24	水泳	2237	藤村女子 高等学校	女子	奥田 麗	2-1	東京都高等学校新人水球の部優勝 東京都特別大会水球大会優勝
25	相撲	527	都立足立新田高等学校	男子		7 ①-1	インターハイ予選代替大会優勝
25	相撲	527	都立足立新田高等学校	男子	行徳 康祐	2-1	インターハイ予選代替大会優勝
25	相撲	2141	明治大学付属中野 高等学校	男子	小坂 剛司	2-1	インターハイ予選代替大会準優勝
26	弓道	7E-05	都立桜修館中等教育学校	男子		4 ①-1	全国選抜大会出場
26	弓道	622	都立東高等学校	女子		4 ①-1	全国選抜大会出場
26	弓道	2007	城北学園 城北高等学校	男子	滋谷 太紀	2-1	秋季大会優勝
26	弓道	2007	城北学園 城北高等学校	男子	吉田 琉芳	2-1	秋季大会2位
26	弓道	622	都立東高等学校	女子	瀧美 唯一葉	2-1	秋季大会優勝
26	弓道	2191	東海大学菅生高等学校	女子	清水 花帆	2-1	秋季大会2位
27	レスリング	2181	自由ヶ丘学園 高等学校	男子		8 ①-1	2020全国高等学校選抜レスリング大会出場
27	レスリング	2186	日本工業大学駒場高等学校	男子	品田 陽平	2-1	2020全国高等学校選抜レスリング大会125kg級準優勝
27	レスリング	2186	日本工業大学駒場高等学校	男子	濱田 豊喜	2-1	2020全国高等学校選抜レスリング大会92kg級5位
27	レスリング	2188	慶応義塾女子 高等学校	女子	浅野 稔理	2-1	東京都女子新人大大会57kg級優勝
27	レスリング	2022	安部学院 高等学校	女子	西田 紗織	2-1	東京都女子新人大大会53kg級優勝
28	ホッケー	2146	早稲田大学高等学院	男子		18 ①-1	都選抜大会優勝
28	ホッケー	2087	成城学園中学校高等学校	女子		18 ①-1	都選抜大会優勝
28	ホッケー	2146	早稲田大学高等学院	男子	山下 孝太郎	2-1	都選抜大会優勝
28	ホッケー	2146	早稲田大学高等学院	男子	吉田 行輝	2-1	都選抜大会優勝
28	ホッケー	2087	成城学園中学校高等学校	女子	源河 史歩	2-1	都選抜大会優勝
28	ホッケー	2087	成城学園中学校高等学校	女子	飯田 麻鈴	2-1	都選抜大会優勝
29	テニス	2191	東海大学菅生高等学校	男子		8 ①-1	令和2年度選抜大会優勝
29	テニス	2232	大成 高等学校	女子		9 ①-1	令和2年度選抜大会優勝
29	テニス	2191	東海大学菅生高等学校	男子	倉持 英希	2-1	令和元年度新人戦シングルス優勝
29	テニス	2196	早稲田大学系属早稲田実業学校 高等部	男子	木原 啓汰	2-1	令和元年度新人戦シングルス準優勝
29	テニス	2196	早稲田大学系属早稲田実業学校 高等部	女子	河野 瑞生	2-1	令和元年度新人戦シングルス優勝
29	テニス	2232	大成 高等学校	女子	高橋 礼奈	2-1	令和元年度新人戦シングルス準優勝
30	ウェイトリフティング	2069	日本大学鶴ヶ丘 高等学校	男子		3 ①-1	全国通信記録会81kg級11位
30	ウェイトリフティング	2069	日本大学鶴ヶ丘 高等学校	女子		1 ①-1	全国通信記録会64kg級2位
30	ウェイトリフティング	2069	日本大学鶴ヶ丘 高等学校	女子	橋本 夏実	2-1	全国通信記録会64kg級2位

令和2年度 優秀校 優秀選手申請 一覧

専NO	専門部名	学校番号	学校名	性別	氏名 or 人数	基準	成績
30	ウェイトリフティング	2137	東亜学園 高等学校	女子	齋藤 莉奈	②-1	全国通信記録会55kg級5位
31	登山		該当なし		0		
31	登山	2065	専修大学附属 高等学校	男子	太田 蒼良	②-1	選抜クライミング大会都予選1位
31	登山	30	都立鷺宮高等学校	男子	大塚 柊也	②-1	選抜クライミング大会都予選2位
31	登山	2152	京華商業 高等学校	女子	瀧川 萌美	②-1	選抜クライミング大会都予選1位
31	登山	2065	専修大学附属 高等学校	女子	佐藤 夏	②-1	選抜クライミング大会都予選2位
32	ボクシング		該当なし		0		
32	ボクシング		該当なし				
33	ボート	624	都立小松川高等学校	男子		6 ①-1	関東選抜大会優勝
33	ボート	624	都立小松川高等学校	女子		7 ①-1	関東選抜大会準優勝
33	ボート	522	都立江北高等学校	男子	沢目 真直	②-1	関東選抜大会優勝
33	ボート	2114	正則学園 高等学校	男子	本多 海	②-1	関東選抜大会準優勝
33	ボート	624	都立小松川高等学校	女子	柳川 菜穂	②-1	関東選抜大会準優勝
33	ボート	624	都立小松川高等学校	女子	平松 叶圭	②-1	関東選抜大会準優勝
34	自転車競技	791	都立八王子桑志高等学校	男子		12 ①-1	新人大大会学校対抗第一位
34	自転車競技	791	都立八王子桑志高等学校	女子		1 ①-1	新人大大会学校対抗第一位
34	自転車競技	791	都立八王子桑志高等学校	男子	西本 優三郎	②-1	全国ジュニアサイクルスポーツ大会ポイント・レース第4位他
34	自転車競技	2165	日本大学豊山 高等学校	男子	吉川 啓介	②-1	2020TokyoThanksMatch個人総合第1位他
34	自転車競技	2222	日本体育大学桜華高等学校	女子	船橋 星来	②-1	2020TokyoThanksMatch女子個人タイム・トライアル・ロード・レース第1位
34	自転車競技	791	都立八王子桑志高等学校	女子	轟増 珠江	②-1	新人大大会500mタイム・トライアル第1位 他
35	ライフル射撃	2141	明治大学付属中野 高等学校	男子		3 ①-1	全国高等学校スポーツ射撃競技大会BR成績優秀
35	ライフル射撃	2099	日本大学櫻丘 高等学校	女子		3 ①-1	全国高等学校スポーツ射撃競技大会BR成績優秀
35	ライフル射撃	2141	明治大学付属中野 高等学校	男子	内田 英寿	②-1	全国高等学校スポーツ射撃競技大会AR男子5位
35	ライフル射撃	2141	明治大学付属中野 高等学校	男子	漢 祐貴	②-1	関東高等学校ライフル射撃競技選抜大会AR男子優勝
35	ライフル射撃	2029	成立学園 高等学校	女子	高木 葵	②-1	全国高等学校スポーツ射撃競技大会AR女子第5位
35	ライフル射撃	2099	日本大学櫻丘 高等学校	女子	有松 奈津	②-1	全国高等学校スポーツ射撃競技大会BR女子第56位
35	ライフル射撃	2029	成立学園 高等学校	女子	佐藤 琳	②-3	2020 East Asia Youth Airgun Competition 9位
36	フェンシング	2137	東亜学園 高等学校	男子		15 ①-1	東京都新人大大会学校対抗エペ・サーブル・フルーレ優勝
36	フェンシング	2137	東亜学園 高等学校	女子		10 ①-1	東京都新人大大会学校対抗エペ・フルーレ優勝
36	フェンシング	2137	東亜学園 高等学校	男子	西口 泰嵩	②-1	専門部推薦
36	フェンシング	442	都立王子総合高等学校	男子	松本 龍	②-1	専門部推薦
36	フェンシング	2137	東亜学園 高等学校	女子	高橋 沙也花	②-1	専門部推薦
36	フェンシング	442	都立王子総合高等学校	女子	廣 承延	②-1	専門部推薦
37	空手道	2058	保善 高等学校	男子		8 ①-1	秋季新人大大会団体組手優勝
37	空手道	2009	帝京 高等学校	女子		8 ①-1	秋季新人大大会団体組手優勝
37	空手道	2089	世田谷学園 高等学校	男子	熊谷 拓也	②-1	全国高等学校形インターネット形GP優勝
37	空手道	2089	世田谷学園 高等学校	男子	渡辺 雄斗	②-1	秋季新人戦個人組手-55kg優勝
37	空手道	2189	八雲学園 高等学校	女子	福田 純香	②-1	秋季新人戦個人形優勝
37	空手道	2009	帝京 高等学校	女子	友成 唯日	②-1	秋季新人戦個人組手-48kg級優勝
38	アーチェリー	2186	日本工業大学駒場高等学校	男子		4 ①-1	令和元年度都総体優勝 関東大会2位 全国総体出場

令和2年度 優秀校 優秀選手申請 一覧

NO	専門部名	学校番号	学校名	性別	氏名 or 人数	基準	成績
38	アーチェリー	527	都立足立新田高等学校	女子		4 ①-1	令和元年度都総体優勝 関東大会優勝 全国総体ベスト8
38	アーチェリー	2146	早稲田大学高等学院	男子	福井 涼太	2-1	令和元年第一回70mR大会2位 令和元年度関東選抜大会出場
38	アーチェリー	527	都立足立新田高等学校	女子	渡邊 麻央	2-1	令和元年度都総体個人1位 関東大会個人1位 全国総体個人1位 関東選抜大会個人2位
39	なぎなた	7E-05	都立南多摩中等教育学校	女子		5 ①-1	第30回東京都高等学校なぎなた秋季大会(新人戦) 兼第15回全国高等学校なぎなた選抜大会東京都予選会 団体試合優勝
39	なぎなた	7E-05	都立南多摩中等教育学校	女子	鈴木 柚香	2-1	第30回東京都高等学校なぎなた秋季大会(新人戦) 兼第15回全国高等学校なぎなた選抜大会東京都予選会 個人試合(女子)優勝
39	なぎなた	302	都立富士高等学校	女子	園時 佐和子	2-1	第30回東京都高等学校なぎなた秋季大会(新人戦) 兼第15回全国高等学校なぎなた選抜大会東京都予選会 個人試合(女子)準優勝
40	少林寺拳法	2007	城北学園 城北高等学校	男子		7 ①-1	都新人大会団体演武1位
40	少林寺拳法	2196	早稲田大学系属早稲田実業学校 高等部	女子		8 ①-1	都新人大会団体演武1位
40	少林寺拳法	2007	城北学園 城北高等学校	男子	高橋 佑	2-1	都新人大会自由組演武1位
40	少林寺拳法	2007	城北学園 城北高等学校	男子	市川 晴喜	2-1	都新人大会自由組演武1位
40	少林寺拳法	925	都立清瀬高等学校	女子	松本 詩葉	2-1	都新人大会自由組演武1位
40	少林寺拳法	925	都立清瀬高等学校	女子	太田 智美	2-1	都新人大会自由組演武1位
41	チアリーディング	809	都立東大和南高等学校	女子		11 ①-1	専門部推薦
41	チアリーディング	2078	恵泉女学園 高等学校	女子	池田 悠季乃	2-1	専門部推薦
41	チアリーディング	405	都立文京高等学校	女子	鈴木 詩桜利	2-1	専門部推薦

令和3年度 東京都高等学校総合体育大会開催要項 (案)

1 名称

令和3年度東京都高等学校総合体育大会

2 主催

東京都高等学校体育連盟
東京都教育委員会

3 主旨

本大会は、広く東京都における高等学校生徒の体育的な部活動の健全な発展を促進しスポーツに対する理解と関心を深め、体力や運動技能の向上を図るとともにスポーツマン精神を養い、併せて各学校間相互の親睦を深めようとするものである。

4 期間

令和3年4月～7月
令和3年9月上旬～10月上旬・12月上旬
令和4年2月

以上の期間中の土曜日、日曜日、祝日及び長期休業日中に開催する。
(ただし、特別措置の許可大会は平日開催する)

5 実施競技種目

1. 陸上競技	(男・女)	19. 相撲	(男)
2. 体操	(男・女)	20. 弓道	(男・女)
3. バスケットボール	(男・女)	21. レスリング	(男・女)
4. バレーボール	(男・女)	22. ホッケー	(男・女)
5. ソフトテニス	(男・女)	23. テニス	(男・女)
6. ソフトボール	(男・女)	25. ウエイトリフティング	(男)
7. スキー	(男・女)	25. 登山	(男・女)
8. スケート	(男・女)	26. ボクシング	(男)
9. 卓球	(男・女)	27. ボート	(男・女)
10. 軟式野球	(男)	28. 自転車競技	(男・女)
11. ラグビー	(男)	29. ライフル射撃	(男・女)
12. サッカー	(男・女)	30. フェンシング	(男・女)
13. ハンドボール	(男・女)	31. 空手道	(男・女)
14. アメリカンフットボール	(男)	32. アーチェリー	(男・女)
15. バドミントン	(男・女) ◎	33. なぎなた	(女)
16. 柔道	(男・女) ○	34. 少林寺拳法	(男・女)
17. 剣道	(男・女)	35. チアリーディング	(男・女)
18. 水泳	(男・女)		

◎ 本年度開会式選手代表宣誓

○ 次年度開会式選手代表宣誓

6 大会日程及び会場

令和3年度東京都高等学校総合体育大会種目別日程及び会場は未定。

7 競技方法

- (1) 学校対抗競技を原則とする。
- (2) 当該競技種目の競技規則により実施する。

8 参加資格

- (1) 東京都高等学校体育連盟に加盟している高等学校の全日制課程、定時制・通信制課程及び中等教育学校後期課程に在籍している生徒で、あらかじめ健康診断を受け、当該学校長が競技出場に支障の無いことを確認し、出場を承認した者。
- (2) 年齢は平成14年4月2日以降に生まれた者とする。
ただし、出場は同一競技 3回までとし、同一学年での出場は 1回限りとする。
- (3) 部員不足等に伴う複数校による合同チームの大会参加を認める。(都内大会のみ)
- (4) (公財)全国高等学校体育連盟の定める全国高校総体開催基準要項の参加資格に準ずる。

9 表彰

各競技種目ごとに、優勝校に優勝楯、第3位迄の入賞校及び入賞者に賞状とメダルを授与する。ただし、種目によって異なる場合もある。

10 参加申込み

- (1) 本大会に出場するチーム及び個人の選定は、各競技専門部で行う。
- (2) 出場資格を得たチーム及び個人は、当該学校長の承認を得て申し込むこと。
- (3) 参加申し込みの用紙は、各競技専門部のものによる。

11 安全対策等について

- (1) 参加する選手は、日頃より健康管理に十分留意する。
- (2) 競技中の事故、災害などの応急処置は主催者側で行う。
- (3) 競技中以外の事故、災害などについては通常の教育活動に準ずる。
- (4) 引率責任者は大会に参加する生徒を引率し、選手の全ての行動に対し責任を負うものとする。
- (5) 各会場における救急対策を十分に確立し、その責任者を決めておく。
- (6) 新型インフルエンザについては全国高等学校体育連盟の「新型インフルエンザに関わる大会出場について」(平成21年9月28日付)の規定に準ずる。
- (7) 新型コロナウイルス感染症については東京都高等学校体育連盟の「新型コロナウイルス感染症拡大防止ガイドライン」(令和2年6月22日)を指針として、安全な大会運営に取り組む。

12 連絡事項

大会会場の使用にあたっては、使用規則を厳守し、整理整頓に心がける。

令和3年度 東京都高等学校総合体育大会 総合開会式 実施要項 (案)

- 1 目的 令和3年度東京都高等学校総合体育大会開催にあたり、大会における選手の活躍を期して開会式を執り行う。
- 2 日時 令和3年4月10日(土)
 役員集合 14:30(理事・評議員会の準備を含む)
 代表生徒集合 16:00(受付開始)
- 3 会場 国立オリンピック記念
 青少年総合センター小ホール
- 4 参加者 平成31年度優勝校代表者及び引率者 128名(優勝校1名+引率者)
 役員 約60名(本部20+常任理事41)
 入場 生徒集合時と閉会・解散時に動線に誘導係を配置。16:30の開会式に間に合うように集合すること。参加生徒1名は、指定された座席に着席する。
 杯の返還 司会の呼名に従い、その場で起立→一礼して着席。
- 5 代表選手による宣誓(令和3年度担当:なぎなた専門部)
 中央演台の会長に向かい、高体連旗の端を持ちながら選手宣誓を行う。
 同時に選手一同起立。
- 6 運営 教育庁指導部指導企画課
 東京都高等学校体育連盟事務局及び専門部
- 7 式次第 別紙進行表を参照
- 8 役割表 全体: 栗原信一郎、渡辺洋司 介添: 栗原信一郎、渡辺洋司

役割	責任者	人数	担当専門部
正門～ 小ホール入口誘導 (集合時・閉会后)	女バス	20	体操男子・体操女子・卓球女子・ ライフル・ボクシング・ボート・登山・ スキー・スケート・軟式野球・相撲・ ハンドボール・ソフトテニス男子・ 陸上男子・少林寺・バレー女子・ ホッケー・アメフト・テニス
受付・誘導	空手道	8	陸上女子・バスケ男子・卓球男子・ 自転車・水泳・ソフトボール・チア
座席誘導	ラグビー	11	ソフトテニス女子・バドミントン・ レスリング・フェンシング・バレー男子 アーチェリー・弓道・剣道・ウェイト・ なぎなた
パワーポイント	サッカー	1	
司会進行	柔道	1	

令和3年度 東京都高等学校総合体育大会
 総合開会式次第

期 日 令和3年4月10日(土)
 会 場 国立オリンピック記念
 青少年総合センター小ホール

- 16:30
- 1 開式通告 《ファンファーレ》
 - 2 開会宣言 東京都高等学校体育連盟理事長
 - 3 国 歌
 - 4 優勝杯返還 平成31年(令和元年)度優勝校64校
 - 5 大会会長挨拶 東京都高等学校体育連盟会長
 - 6 教育委員会挨拶 東京都教育委員会
 - 7 来賓紹介 東京都高等学校体育連盟理事長
 - 8 選手代表宣誓 なぎなた専門部 代表生徒
●●高等学校
宣誓 ●●
旗手 ●●
 - 9 高体連の歌
 - 10 閉式通告
- 17:30
- 11 退 場

令和3年度東京都高等学校総合体育大会総合開会式の日程について(案)

1 期日 令和3年4月10日(土)

2 同日開催する行事及び会議

① 令和3年度東京都高等学校体育連盟 理事会・評議員会

② 令和3年度東京都高等学校総合体育大会 総合開会式

③ 令和3年度東京都高等学校体育連盟 新旧役員会

3 時程

行事名・時間	内容	会場	指導部
理事会・評議員会 14:30 15:00 15:40	本部役員・常任理事集合 会場準備 (常任理事、事務局) ①舞台上設営(机・椅子) ②学校名つるしを椅子の 背中に貼る 会議 始 会議 終	国立オリンピッ ク記念青少年総 合センター ●●室	●●にて待機
都総体開会式 16:00~16:30 16:30 17:30	選手・顧問受付 開会式 始 開会式 終 片付け	国立オリンピッ ク記念青少年総 合センター 小ホール	ステージ座席の変更・プ ロジェクター設置動作確 認・学校座席垂れ貼付 音響担当：●●●● (ファンファーレ・国歌・ 高体連の歌の音だし)
17:50~	新旧役員会参加者は移動		
新旧役員会 ※会場未定の為時間未定 ●●：●●~ ●●：●● ●●：●●	受付 新旧役員会 始 新旧役員会 終	会場 ●●●●	

令和2年度 東京都高等学校総合体育大会 決算書 (案)

総収入額	¥6,541,000
総支出額	¥6,541,000
	¥0

収入の部

科 目	2年度予算額	2年度決算額	2年度予算内訳
東京都教育委員会 分担金	¥4,646,000	¥4,646,000	東京都教育委員会分担金
都高体連分担金	¥2,941,960	¥1,895,000	都高体連分担金
計	¥7,587,960	¥6,541,000	

支出の部

科 目	2年度予算額	2年度決算額	2年度決算内訳
運営補助費	¥1,500,000	¥1,895,000	競技役員・補助 各専門部につき15,000円(諸謝金①)+615,000. 加盟校数に応じた配布基準:(諸謝金②)1,280,000
褒 賞 費	¥2,525,942	¥2,529,142	メダル(金) @ 650 × 971 個 × 10% (消費税) ¥694,265
			メダル(銀) @ 620 × 969 個 × 10% (消費税) ¥660,858
			メダル(銅) @ 570 × 1,329 個 × 10% (消費税) ¥833,283
			レプリカ @ 4,840 × 64 個 × 10% (消費税) ¥340,736
			その他 @ × 個 × ¥0
印 刷 費	¥112,018	¥156,541	A3団体用賞状 @55× @ 55.5 × 480 枚 × 10% (消費税) ¥29,304
			B4個人用賞状 @ 23.5 × 3,020 枚 × 10% (消費税) ¥78,067
			福包・送料 @ 1,000 × 42専門部 × 10% (消費税) ¥46,200
			その他(年号筆耕代) @ 2,700 × 1 個 × 10% (消費税) ¥2,970
消耗品費	¥10,000	¥0	事務用品 ¥0
通 信 費	¥40,000	¥36,960	振込手数料、郵券料 ¥36,960
交 通 費	¥0	¥0	開会式役員交通費 ¥0
			開会式役員手当 ¥0
借 料 損 料 費	¥3,400,000	¥878,560	スキー・スケート会場使用料(ガイドードリンコアイスアリーナ他)
戻 入 金	¥0	¥1,044,797	新型コロナウイルス感染症により4月～7月開催の都総体は中止になり戻入金が生じた。
計	¥7,587,960	¥6,541,000	¥6,541,000

令和2年度 第2回 基本問題検討委員会資料

【基本問題 第2小委員会関係】

1 令和元年度のまとめ

安定財源確保及び財務構造の転換に向けた必要性

⇒ 共通の認識

具体的な取組

① 都道府県高体連負担金（会費）の値上げ

⇒ 実施する

② 「全国高体連登録制度（仮称）」の新設 = 都道府県高体連を介した徴収

⇒ 継続検討とする

③ 「専門部登録制度（仮称）」の新設 = 専門部を介した徴収

⇒ 継続検討とする

2 全国高体連の収入源

①基本財産運用益 = 7,000,000

②各都道府県高体連からの会費（負担金）=38,000,000

③放映権料を含む事業収益 =40,000,000

④協賛金を主とした受取寄付金 =300,000,000

※収入総額 毎年：約3億8千万

3 本部会計に係る年次推移と課題

①当期経常額増減 5年間の平均

⇒ -5,434,000

②過去6年間で 4年が赤字 正味期末残高（繰越金）は毎年目減り

⇒ H30年度末 183,643,041 ※今年度は未確定（平成26年度約2億4千万）

③協賛企業収入

⇒ 基本的に単年度契約 = 安定的な収入とは言えない

⇒ 獲得協賛金総額 = 47.7%（平均）が諸経費等で支出される

4 会費値上げの背景

①平成23年以降10年間据置かれている。

②過去6年間で 4年が赤字 正味期末残高（繰越金）は毎年目減り

③今年度夏季総体の中止により今年度の赤字は大幅に増加（悪化）する見込み

④夏・冬高校総体等への全国高体連からの支出 =150,000,000

その内、協賛金からの負担金 =87,000,000・・・(イ)

その内、高体連としての負担金 =65,000,000・・・(ロ)

※(ロ)65,000,000の内、都道府県高体連会費（負担金）=38,500,000・・・(ハ)

※(ロ)－(ハ) 65,000,000－38,500,000=26,500,000程度が不足している

普通会員会費金額（負担金等）の納入額一覧

県名	納入額	内 訳			
		生徒あたり額 ±平等負担額 ※	冬季総体 分 担 金	研 究 部 負 担 金	総合開会式 前年並み
1 北海道	1,226,000	522,998	305,074	40,000	357,000
2 青 森	659,000	273,111	159,330	40,000	186,450
3 岩 手	649,000	268,322	156,537	40,000	183,181
4 宮 城	780,000	326,224	190,308	40,000	222,700
5 秋 田	594,000	244,451	142,615	40,000	166,889
6 山 形	622,000	256,476	149,628	40,000	175,096
7 福 島	771,000	322,187	187,953	40,000	219,945
8 茨 城	876,000	368,841	215,164	40,000	251,786
9 栃 木	738,000	308,008	179,684	40,000	210,267
10 群 馬	722,000	300,886	175,530	40,000	205,407
11 埼 玉	1,373,000	587,941	342,951	40,000	401,324
12 千 葉	1,225,000	522,718	304,910	40,000	356,809
13 東 京	2,118,000	916,899	534,811	40,000	625,841
14 神奈川	1,479,000	634,953	370,369	40,000	433,410
15 山 梨	579,000	237,611	138,626	40,000	162,221
16 新 潟	794,000	332,689	194,079	40,000	227,112
17 富 山	583,000	239,342	139,636	40,000	163,403
18 石 川	605,000	248,955	145,242	40,000	169,963
19 福 井	559,000	228,666	133,409	40,000	156,116
20 長 野	759,000	317,253	185,076	40,000	216,577
21 岐 阜	741,000	309,304	180,440	40,000	211,152
22 静 岡	987,000	417,622	243,615	40,000	285,080
23 愛 知	1,459,000	626,112	365,213	40,000	427,376
24 三 重	710,000	295,582	172,436	40,000	201,786
25 滋 賀	638,000	263,557	153,758	40,000	179,929
26 京 都	814,000	341,271	199,084	40,000	232,970
27 大 阪	1,632,000	702,468	409,746	40,000	479,490
28 兵 庫	1,210,000	516,323	301,181	40,000	352,445
29 奈 良	637,000	263,291	153,603	40,000	179,747
30 和歌山	593,000	243,614	142,127	40,000	166,318
31 鳥 取	523,000	212,921	124,226	40,000	145,370
32 島 根	541,000	221,000	128,938	40,000	150,884
33 岡 山	728,000	303,516	177,064	40,000	207,202
34 広 島	843,000	354,152	206,596	40,000	241,761
35 山 口	631,000	260,672	152,076	40,000	177,960
36 徳 島	546,000	223,012	130,111	40,000	152,257
37 香 川	571,000	234,307	136,699	40,000	159,966
38 愛 媛	637,000	263,334	153,628	40,000	179,777
39 高 知	546,000	223,142	130,187	40,000	152,346
40 福 岡	1,161,000	494,573	288,495	40,000	337,600
41 佐 賀	578,000	237,065	138,307	40,000	161,848
42 長 崎	677,000	281,072	163,974	40,000	191,883
43 熊 本	718,000	299,073	174,472	40,000	204,169
44 大 分	615,000	253,652	147,981	40,000	173,169
45 宮 崎	617,000	254,532	148,495	40,000	173,769
46 鹿 児 島	724,000	301,710	176,011	40,000	205,969
47 沖 縄	702,000	291,743	170,197	40,000	199,166
	38,490,000	16,147,147	9,419,592	1,880,000	11,022,887

【事務局より】

以下の調査等について、期限までに提出をお願いします。

1月29日(金)締切

* 冬の競技は3月5日(金)が締切

○会報38号の原稿

- ・令和2年度 専門部活動状況
- ・全国高校総体の優勝校・優勝者等の所感
- ・表紙→空手道専門部 第39号はアーチェリー専門部です。

2月5日(金)締切

- 令和3年度 専門部総会日程表
- 令和3年度 東京都高等学校総合体育大会 日程及び会場 確認
- 令和3年度 専門部 年間行事予定

2月19日(金)締切

- 令和2年度 東京都教育委員会後援名義使用申請書

3月5日(金)締切

- 令和2年度 都高体連役員表彰候補者推薦書
- 令和3年度 専門部常任理事等役員名簿

上記の報告様式・申請書は東京都高等学校体育連盟のホームページに準備してありますので、ダウンロードして作成してください。

<http://www.tokyo-kotairen.gr.jp/files.html>

東京都高体連 > 申請書類・提出書類 > 提出書類

作成したデータを東京都高体連事務局(staff@tokyo-kotairen.gr.jp)に締切日までに送信してください。